



**i'mappy**

# Προς μια επιτυχημένη ένταξη των νέων προσφύγων

**Οδηγός για Μ.Κ.Ο**

# **Προς μια επιτυχημένη ένταξη των νέων προσφύγων**

## **Οδηγός για Μ.Κ.Ο**

Αυτή η έκδοση "Προς μια επιτυχημένη ένταξη των νέων προσφύγων. Ένας οδηγός για τις ΜΚΟ "αναπτύχθηκε στο πλαίσιο του έργου« Ενισχυμένο Δίκτυο και Χάρτης Ενσωμάτωσης για τους Πρόσφυγες »(έργο αριθμ. : 2016-3-TR01-KA205-037114).

Κορυφαίος συνεργάτης της ανάπτυξης της παρούσας έκδοσης:  
Ακαδημία Παγκόσμιων Πολιτών

Συνεργαζόμενοι εταίροι:  
IGAM (Τουρκία)  
TERA Άγκυρα (Τουρκία)  
TDM 2000 (Ιταλία)  
IASIS (Ελλάδα)  
ADEL (Σλοβακία)



Συνχρηματοδοτείται από το πρόγραμμα Erasmus + της Ευρωπαϊκής Ένωσης. Η υποστήριξη της Ευρωπαϊκής Επιτροπής για την παραγωγή αυτής της δημοσίευσης δεν συνιστά θεώρηση του περιεχομένου που αντικατοπτρίζει μόνο τις απόψεις των δημιουργών και η Επιτροπή δεν μπορεί να θεωρηθεί υπεύθυνη για οποιαδήποτε χρήση των πληροφοριών που περιέχονται σε αυτήν.



# Περιεχόμενο

<b>Ο οδηγός iMAPPY για τις ΜΚΟ</b>	4
<b>Στόχοι και επιδιώξεις του οδηγού</b>	4
Σε ποιον απευθύνεται;	4
Η δομή του οδηγού	5
<b>Βασικοί ορισμοί</b>	6
<b>Προς μια επιτυχημένη ένταξη νέων προσφύγων. Ο ρόλος των ΜΚΟ</b>	8
<b>Γίνετε μια φιλική προς τους πρόσφυγες οργάνωση!</b>	9
Αξιολογήστε την οργάνωσή σας!	9
Σχεδιάστε οργανωτικές αλλαγές!	12
Εφαρμόστε πολιτικές και πρακτικές χωρίς αποκλεισμούς στον οργανισμό σας	13
<i>Οργανωτική κουλτούρα και βασικές αξίες</i>	13
<i>Οργανωτικές πολιτικές και διαδικασίες</i>	14
<i>Επαγγελματική ανάπτυξη</i>	15
<i>Σχεδιασμός και παράδοση προγράμματος</i>	18
<i>Επικοινωνία</i>	24
Χρησιμοποιήστε τις υπάρχουσες ευκαιρίες!	27
<b>εφαρμογή iMAPPY</b>	31
εφαρμογή iMAPPY - τι είναι αυτό;	31
Πώς να χρησιμοποιήσετε την εφαρμογή iMAPPY;	31
<b>Παραρτήματα</b>	35
Σύστημα ενσωμάτωσης των προσφύγων στην Τουρκία	35
Σύστημα ενσωμάτωσης των προσφύγων στην Ελλάδα	37
Σύστημα ενσωμάτωσης των προσφύγων στην Ιταλία	39
Σύστημα ενσωμάτωσης των προσφύγων στην Σλοβακία	42
Σύστημα ενσωμάτωσης των προσφύγων στην Λιθουανία	44
<b>Βιβλιογραφία</b>	46

# Ο οδηγός χρήσης iMAPPY για τις ΜΚΟ

## Στόχοι και επιδιώξεις του οδηγού

Στόχος του οδηγού είναι η ενίσχυση της διαδικασίας δημιουργίας ικανοτήτων των ΜΚΟ που στηρίζουν την ένταξη των νέων προσφύγων στις κοινότητες υποδοχής τους.

Επιδιώξεις του οδηγού:

- Ενημέρωση σχετικά με τον ρόλο των ΜΚΟ στη διαδικασία ένταξης των προσφύγων.
- Παροχή εργαλείων και καθοδήγησης για τη βελτίωση των δραστηριοτήτων και των υπηρεσιών των ΜΚΟ που υποστηρίζουν την υιοθέτηση μιας πιο αποτελεσματικής διαδικασίας για την ένταξη των προσφύγων.
- Παρουσίαση των πνευματικών προϊόντων του έργου iMAPPY και οδηγίες για τη χρήση τους.

## Σε ποιον απευθύνεται;

Αυτός ο οδηγός απευθύνεται στους διευθυντές, το προσωπικό, τους εθελοντές και τα μέλη μη κυβερνητικών οργανώσεων που δραστηριοποιούνται ενεργά στη διαδικασία ενσωμάτωσης των νέων προσφύγων.

- Οργανώσεις που ασχολούνται κατ' εξαίρεση με την ένταξη των προσφύγων.
- Οργανώσεις για τις οποίες η ενασχόληση με την ένταξη των προσφύγων αποτελεί μέρος των τακτικών δραστηριοτήτων τους.

Ο οδηγός θα φανεί χρήσιμος στις οργανώσεις εκείνες που προτίθενται να προχωρήσουν σε αξιολόγηση των πολιτικών και των πρακτικών τους και να ενισχύσουν τη συμβολή τους στη διαδικασία ένταξης των προσφύγων.

Ο οδηγός μπορεί, επίσης, να φανεί χρήσιμος στις ΜΚΟ που δεν έχουν ακόμα ενεργό ρόλο στη διαδικασία, αλλά επιθυμούν να διευρύνουν το πεδίο εργασιών τους, ξεκινώντας δράσεις υποστήριξης της ένταξης των προσφύγων και ενσωματώνοντάς τες πιο αποτελεσματικά στις τακτικές τους δραστηριότητες.



# Η δομή του οδηγού

Ο οδηγός αποτελείται από τα ακόλουθα κεφάλαια:

- Στα κεφάλαια «Βασικοί ορισμοί» και «Πορεία προς την επιτυχημένη ενσωμάτωση των νέων προσφύγων. Ο ρόλος των ΜΚΟ», θα βρείτε πληροφορίες για τους βασικούς ορισμούς των όρων που χρησιμοποιούνται στον οδηγό καθώς και μια σύντομη εισαγωγή σχετικά με τον κυρίαρχο ρόλο των μη κυβερνητικών οργανώσεων στη διαδικασία της επιτυχημένης ενσωμάτωσης των προσφύγων.

- Στο κεφάλαιο «Γίνετε μια φιλική προς τους πρόσφυγες οργάνωση!», θα βρείτε εργαλεία και καθοδηγητικό υλικό που θα σας βοηθήσουν, αρχικά, να περάσετε μια διαδικασία οργανωτικής ανάπτυξης και, στη συνέχεια, να σχεδιάσετε τις συστηματικές αλλαγές εκείνες που θα σας επιτρέψουν να γίνετε μία πιο φιλική προς τους πρόσφυγες οργάνωση. Το κεφάλαιο περιλαμβάνει τα εξής:

- ο Το εργαλείο αυτοαξιολόγησης που θα σας επιτρέψει να αξιολογήσετε τις οργανωτικές σας πολιτικές και πρακτικές στο πλαίσιο στην ένταξης των προσφύγων.

- ο Ένα εργαλείο δειγματοληψίας που θα σας βοηθήσει να προβείτε σε συγκεκριμένες αλλαγές εντός της οργάνωσής σας ώστε να γίνει πιο φιλική προς τους πρόσφυγες.

- ο Κατευθυντήριες γραμμές για τη δημιουργία ικανοτήτων της οργάνωσής σας και την εφαρμογή στρατηγικών ένταξης στις πολιτικές και τις πρακτικές σας για την υποστήριξη της διαδικασίας ένταξης των προσφύγων στη χώρα σας. Σε αυτό το κεφάλαιο θα βρείτε, ακόμα, μερικά παραδείγματα εφαρμογής αυτών των πολιτικών και των πρακτικών στη δράση διαφόρων μη κυβερνητικών οργανώσεων χωρών που συμμετέχουν στο έργο iMAPPY.

- Στο κεφάλαιο «εφαρμογή iMAPPY» θα βρείτε την παρουσίαση της εφαρμογής «iMAPPY» για κινητά που δημιουργήθηκε στο πλαίσιο του έργου «Ενισχυμένο Δίκτυο και Χάρτης Ένταξης Προσφύγων», καθώς και έναν σύντομο οδηγό χρήσης της.

- Τέλος, θα έχετε την ευκαιρία να ενημερωθείτε περαιτέρω σχετικά με τα συστήματα ένταξης προσφύγων όλων των χωρών που συμμετέχουν στο έργο iMAPPY.



# Βασικοί ορισμοί

- **Αιτούντες άσυλο** - άτομα που βρίσκονται σε διαδικασία υποβολής αίτησης για καθεστώς πρόσφυγα. Πρόκειται για μια νομική διαδικασία που μπορεί να διαρκέσει αρκετά χρόνια. Η χορήγηση ή μη του καθεστώτος πρόσφυγα εξαρτάται από τα στοιχεία της υπόθεσης και την ικανότητα του ατόμου να αποδείξει την ύπαρξη βάσιμου φόβου δίωξης του στη χώρα καταγωγή του. Όσοι δεν πληρούν τις προϋποθέσεις για να αναγνωριστούν ως πρόσφυγες μπορούν να υποβάλλουν αίτηση για άδεια διαμονής ή αίτηση επικουρικής προστασίας.
- **Πολιτισμός** είναι ο τρόπος με τον οποίον εκφράζεται μια εθνότητα. Περιλαμβάνει τα έθιμα, τις αξίες, τις συμπεριφορές και τα μέσα επικοινωνίας που αντιπροσωπεύουν την ταυτότητα της κοινωνίας στην οποία ανήκουμε.
- **Η διαφορετικότητα** αναφέρεται στην ενδυνάμωση των ανθρώπων μέσω του σεβασμού και της εκτίμησης των χαρακτηριστικών εκείνων που τους καθιστούν διαφορετικούς από άποψη ηλικίας, φύλου, εθνικότητας, θρησκείας, αναπηρίας, σεξουαλικού προσανατολισμού, εκπαίδευσης και εθνικής καταγωγής. Η διαφορετικότητα επιτρέπει την εξερεύνηση αυτών των διαφορών σε ένα ασφαλές, θετικό και υποστηρικτικό περιβάλλον. Σημαίνει να κατανοούμε ο ένας τον άλλον και, ξεπερνώντας την απλή ανοχή, να διασφαλίζουμε ότι οι άνθρωποι δίνουν αξία στις διαφορές τους. Οδηγούμαστε, έτσι, στην αποδοχή και την επικρότηση των ποικίλων διαστάσεων της διαφορετικότητας κάθε ατόμου και στην ενίσχυση της διαφορετικότητας στην κοινότητα και στον χώρο εργασίας.
- **Σύμφωνα με την έννοια της ισότητας**, όλοι οι άνθρωποι έχουν την ίδια αξία και δικαιούνται τον ίδιο σεβασμό, την ίδια αξιοπρέπεια και τις ίδιες ευκαιρίες με τους υπόλοιπους. Η ισότητα βασίζεται σε τέσσερις βασικούς στόχους:
  - ο Πρόσβαση σε υπηρεσίες
  - ο Συμμετοχή στη λήψη αποφάσεων και στη διαμόρφωση της κοινότητας.
  - ο Ανθρώπινες σχέσεις που βασίζονται στην αγάπη, τη φροντίδα, τον σεβασμό και την αλληλεγγύη και
  - ο Αναγνώριση της διαφορετικότητας και του δικαιώματος κοινωνικής ανέλιξης.
- **Ο όρος εθνική μειονότητα** αναφέρεται σε μια ομάδα ατόμων συγκεκριμένης πολιτισμικής ταυτότητας ή σε μια εθνότητα σαφώς διαφορετική από την εθνική πλειονότητα.
- **Η συμπερίληψη** ως όρος χρησιμοποιείται ευρέως στη χάραξη κοινωνικής και εκπαιδευτικής πολιτικής για να εκφράσει την ιδέα ότι όλοι οι άνθρωποι που ζουν σε μια δεδομένη κοινωνία (πρέπει να) έχουν δικαιώματα πρόσβασης και συμμετοχής επί ίσοις όροις. Αυτό απαιτεί, αφενός, τη δημιουργία θεσμών, δομών και μέτρων που να μπορούν να εξυπηρετήσουν διαφορετικές περιστάσεις, ταυτότητες και τρόπους ζωής, αφετέρου, τη διανομή των πόρων και των ευκαιριών με τρόπο που να ελαχιστοποιεί την αδικία και την περιθωριοποίηση. Στο πλαίσιο της δράσης της ευρωπαϊκής νεολαίας και της μη τυπικής εκπαίδευσης, συμπερίληψη θεωρείται η υιοθέτηση μιας σφαιρικής στρατηγικής και πρακτικής που εξασφαλίζει ότι άτομα με λιγότερες ευκαιρίες έχουν πρόσβαση στις δομές και τα προγράμματα που προσφέρονται.



• **Η ενσωμάτωση** εξουδετερώνει τις διαφορές, μέσω της σύνθεσης διαφορετικών στοιχείων για τη δημιουργία μιας συνεκτικής ολότητας - «ενότητας». Όταν είναι επιτυχής, η ενσωμάτωση δημιουργεί μια αυθεντική αρμονία - μια ισορροπία - ανάμεσα σε διαφορετικά στοιχεία. Η ενσωμάτωση, όπως την αντιλαμβανόμαστε σήμερα στην καθημερινή χρήση του όρου, σχετίζεται με την κοινωνική ενσωμάτωση των αλλοδαπών ή των ατόμων με αναπηρία επί ίσους όρους με τους υπόλοιπους. Επί του παρόντος, οι ευρωπαϊκές κοινωνικοπολιτικές συζητήσεις σχετικά με το θέμα της ενσωμάτωσης επικεντρώνονται κυρίως στα γλωσσικά και τα θρησκευτικά ζητήματα που προκύπτουν από τη μετανάστευση από τρίτες χώρες, κυρίως (αλλά σε καμία περίπτωση αποκλειστικά) από περιοχές εκτός Ευρώπης. Ποιο είναι, όμως, το σημείο αναφοράς για την ενσωμάτωση; Πώς είναι δυνατόν να εξασφαλιστεί η ισότιμη συμβολή όλων των μερών σε μια ενοποιητική σύνθεση; Η σύνθεση αυτή θα είναι ή θα πρέπει να είναι ένα «χωνευτήρι» ή μια «ανάμεικτη σαλάτα»; Κατά κανόνα, εκείνοι που δεν «ταιριάζουν» με το σύνολο ή την πλειονότητα πρέπει να αφομοιωθούν, τουλάχιστον εν μέρει. Αυτό σημαίνει ότι θα πρέπει να υιοθετήσουν (κάποιοι από) τις αξίες και τις συμπεριφορές του συνόλου ή της πλειονότητας για να γίνουν κοινωνικά αποδεκτοί. Σε ορισμένες περιπτώσεις, λοιπόν, ο όρος ενσωμάτωση μπορεί να αντικαταστήσει τον όρο αφομοίωση. Ωστόσο, η ενσωμάτωση είναι αναγκαστικά μια (τουλάχιστον) αμφίδρομη διαδικασία. Αυτό σημαίνει ότι οι μειονότητες και οι πλειονότητες (των οποίων η σύνθεση αλλάζει σύμφωνα με το θέμα που βρίσκεται στο προσκήνιο) πρέπει να διαπραγματευτούν και να συμβιβαστούν σε διάφορα θέματα για να μπορέσουν να δημιουργήσουν μια σύνθεση που να ικανοποιεί και τα δύο μέρη. Θα ήταν δύσκολο να υποστηρίξουμε ότι, στις μέρες μας, οι ευρωπαϊκές χώρες τα πάνε ιδιαιτέρως καλά σε αυτόν τον τομέα, παρόλο που οι περισσότερες σημειώνουν κάποια πρόοδο και μπορούν δικαίως να χαρακτηριστούν ως πολυεθνικές και πολυπολιτισμικές κοινωνίες.

• **Διαπολιτισμικότητα** – μια προσέγγιση που στοχεύει στην επίτευξη κοινωνικής αρμονίας σε μια πολυεθνική κοινωνία. Προωθεί ενεργά τον διάλογο, την κατανόηση, τη συμμετοχή, τη συνεργασία και τον σεβασμό μεταξύ και εντός όλων των πολιτισμικών και θρησκευτικών ομάδων μιας κοινωνίας. Υποστηρίζει τη συνεργασία του συνόλου των κατοίκων μιας περιοχής για τη δημιουργία των κοινοτήτων τους.

• **Refugee** – κάποιος που αναγκάστηκε να εγκαταλείψει τη χώρα του λόγω διώξεων, πολέμου ή βίας. Ένας πρόσφυγας έχει βάσιμο φόβο δίωξης λόγω φυλής, θρησκείας, εθνικότητας, πολιτικών πεποιθήσεων ή συμμετοχής σε συγκεκριμένη κοινωνική ομάδα. Πιθανότατα, δεν μπορούν να επιστρέψουν στην πατρίδα τους ή φοβούνται να το κάνουν. Ο πόλεμος και η εθνοτική, η φυλετική και η θρησκευτική βία αποτελούν τους βασικότερους λόγους εγκατάλειψης της πατρίδας τους.





# Πορεία προς την επιτυχημένη ενσωμάτωση των νέων προσφύγων. Ο ρόλος των ΜΚΟ

Χιλιάδες νέοι πρόσφυγες αναζητούν αυτή τη στιγμή μια καλύτερη και πιο ασφαλή ζωή σε κάποια χώρα της Ευρώπης. Οι περισσότεροι έζησαν στη χώρα τους τον πόλεμο, τη φτώχεια, καταστάσεις συγκρούσεων και κοινωνική ανασφάλεια και, έτσι, την άφησαν, γυρεύοντας καλύτερες συνθήκες ζωής στην Ευρώπη. Παρόλα αυτά, στις περισσότερες περιπτώσεις, η κοινότητα υποδοχής τους προσφέρει ένα εντελώς διαφορετικό κοινωνικό, πολιτιστικό ή οικονομικό πλαίσιο. Για να μπορέσουν να λειτουργήσουν σε αυτό το νέο πλαίσιο χρειάζονται ειδική υποστήριξη. Οι φτωχές και επισφαλείς συνθήκες διαβίωσης, η έλλειψη πρόσβασης στην εκπαίδευση, οι συμπεριφορές διακριτικής μεταχείρισης και το στίγμα που δέχονται επιβάλλουν φραγμούς στην κοινωνική ένταξη των νέων προσφύγων.

Όταν οι νεαροί μετανάστες και πρόσφυγες έχουν πρόσβαση στις διαθέσιμες υπηρεσίες είναι πιθανότερο να καταφέρουν:

- να αποκτήσουν ταυτότητα και ανεξαρτησία κατά τη μετάβασή τους στην ενήλικη ζωή·
- να αναπτύξουν αντοχή και το αίσθημα του ανήκειν παρά τις διακρίσεις, τις δυσάρεστες εμπειρίες και/ή την πρόσφατη άφιξή τους στη χώρα υποδοχής·
- να αντιμετωπίσουν τις περίπλοκες πολιτισμικές διαφορές μεταξύ της χώρας γέννησής τους (ή των γονέων τους) και της κυρίαρχης τοπικής κουλτούρας, συμπεριλαμβανομένων των διαφορετικών επιπέδων επιπολιτισμού μεταξύ γενεών·
- να αναπτύξουν ευελιξία και προσαρμοστικότητα σε ποικίλα πολιτιστικά πλαίσια·
- να διατηρήσουν ισχυρές σχέσεις με τις οικογένειες και τις κοινότητές τους·
- να αναπτύξουν ισχυρές σχέσεις με συνομήλικούς τους και με την ευρύτερη κοινότητα.

Οι νέοι που έχουν λάβει ενθάρρυνση μέσω της συμμετοχής τους σε ανοιχτές οργανώσεις, χωρίς αποκλεισμούς, είναι καλύτερα προετοιμασμένοι για να συμμετέχουν και να συμβάλλουν ουσιαστικά στην κοινωνία υποδοχής τους κατά τη διάρκεια της ζωής τους. Αυτό προωθεί την κοινωνική συνοχή και επιτρέπει στην ευρύτερη κοινωνία να επωφεληθεί από τις διαφορετικές προοπτικές και τις ποικίλες γνώσεις και δεξιότητες ενός ολόκληρου πληθυσμού. Οι οργανώσεις μπορούν, επίσης, να επωφεληθούν, αξιοποιώντας την ύπαρξη διαφορετικών τρόπων κατανόησης και καινοτόμων μεθόδων δραστηριοποίησης.

Επιπλέον, οι οργανώσεις έχουν κοινωνική ευθύνη να γίνουν πιο ανοιχτές και χωρίς αποκλεισμούς. Μια κοινωνία μπορεί να χαρακτηριστεί δίκαιη, ισότιμη και βασισμένη στις αρχές των ανθρωπίνων δικαιωμάτων όταν δεν αποκλείει καμία κοινωνική ομάδα, είτε αυτό γίνεται ακούσια είτε εκούσια. Ωστόσο, οι νεαροί μετανάστες και πρόσφυγες λαμβάνουν, εκ μέρους διαφόρων οργανώσεων, ανεπαρκείς και υποβαθμισμένες υπηρεσίες, γεγονός που μπορεί να συμβάλει στον κοινωνικό αποκλεισμό. Είναι, επομένως, απαραίτητο οι οργανώσεις να αρχίσουν να εφαρμόζουν καλές πρακτικές που να απευθύνονται σε όλες τις κοινωνικές ομάδες.



# Γίνετε μια φιλική προς τους πρόσφυγες οργάνωση!

Για να δημιουργήσουμε μια υπηρεσία που βασίζεται στις θεμελιώδεις αρχές της ισότητας και της συμπερίληψης, οφείλουμε, πρώτα, να αναρωτηθούμε εάν τα έργα, τα προγράμματα και οι δράσεις μας βασίζονται σε κανόνες και αξίες που αφορούν την πλειονότητα ή αν συμπεριλαμβάνουν τις ανάγκες νέων ανθρώπων ποικίλων ταυτοτήτων που ζουν υπό διάφορες συνθήκες διαβίωσης. Υπηρεσία χωρίς αποκλεισμούς είναι αυτή που αντικατοπτρίζει το εύρος της ποικιλομορφίας μέσα σε μια κοινότητα.

Το κεφάλαιο αυτό θα σας βοηθήσει να περάσετε από τα διάφορα στάδια της διαδικασίας οργανωτικής ανάπτυξης και να υιοθετήσετε αλλαγές που θα σας επιτρέψουν να γίνετε μια οργάνωση που στηρίζει την επιτυχημένη ενσωμάτωση των νέων προσφύγων. Το κεφάλαιο θα:

- σας βοηθήσει να αξιολογήσετε το κατά πόσο ανοιχτή και χωρίς αποκλεισμούς είναι η οργάνωσή σας στο πλαίσιο της ένταξης των νέων προσφύγων·
- σας βοηθήσει να σχεδιάσετε βελτιώσεις και αλλαγές στην οργάνωσή σας·
- σας παρέχει κάποια καθοδήγηση σχετικά με τον τρόπο διασφάλισης της ισότητας και της συμπερίληψης των νέων προσφύγων κατά την εφαρμογή πολιτικών και πρακτικών χωρίς αποκλεισμούς στο εσωτερικό της οργάνωσής σας.

## Αξιολογήστε την οργάνωσή σας!

Το εργαλείο αυτοαξιολόγησης θα σας επιτρέψει να αξιολογήσετε τις οργανωτικές πολιτικές και πρακτικές της οργάνωσής σας στο πλαίσιο της ένταξης των προσφύγων·

Το εργαλείο καλύπτει τους ακόλουθους τομείς των οργανωτικών πολιτικών και πρακτικών:

- Οργανωτική νοοτροπία και βασικές αξίες·
- Οργανωτικές πολιτικές και διαδικασίες·
- Επαγγελματική εξέλιξη·
- Σχεδιασμός και υλοποίηση δραστηριοτήτων/προγραμμάτων·
- Επικοινωνία.

Πώς να χρησιμοποιήσετε το εργαλείο αυτοαξιολόγησης:

- Μπορείτε να χρησιμοποιήσετε το εργαλείο για διάφορους σκοπούς:
  - ο Έναρξη αναπτυξιακών αλλαγών στην οργάνωσή σας·
  - ο Έλεγχος των καθημερινών δραστηριοτήτων και της συμμόρφωσής τους με τις βασικές αρχές της ισότητας και της συμπερίληψης·
- Προσπαθήστε να εκτελέσετε τη διαδικασία αυτοαξιολόγησης ως ομάδα και να συμπεριλάβετε άτομα με διαφορετικούς ρόλους στην οργάνωσή σας - από τη διοίκηση μέχρι τους εκπροσώπους του κοινού-στόχου σας·
- Προσπαθήστε να είστε όσο το δυνατόν πιο ειλικρινείς όταν απαντάτε στις ερωτήσεις του εργαλείου·
- Μπορείτε να προσαρμόσετε τα εργαλεία στις τοπικές συνθήκες και τις ανάγκες της οργάνωσής σας.



## Δείκτης

## Ερωτήσεις

## Τα σχόλιά σας

### Οργανωτική νοοτροπία και βασικές αξίες

Η οργάνωσή σας βασίζεται στις θεμελιώδεις αρχές των ανθρωπίνων δικαιωμάτων, της καταπολέμησης των διακρίσεων, της συμπεριληψής και της διαφορετικότητας

-Ποια είναι η αποστολή της οργάνωσής σας;  
-Με ποιον τρόπο συμπεριλαμβάνει η οργάνωσή σας στην αποστολή της τις θεμελιώδεις αρχές των ανθρωπίνων δικαιωμάτων, της καταπολέμησης των διακρίσεων, της συμπεριληψής και της διαφορετικότητας;

### Οργανωτικές πολιτικές και διαδικασίες

Η οργάνωσή μας έχει γραπτή δέσμευση να προσφέρει υπηρεσίες ισότιμες και χωρίς αποκλεισμούς

-Ποιους μηχανισμούς και διαδικασίες εφαρμόζει η οργάνωσή σας για την προστασία των συμμετεχόντων από τις διακρίσεις και τον ρατσισμό;  
-Υπάρχει γραπτή δέσμευση εκ μέρους της οργάνωσής σας ότι τάσσεται ενάντια στον ρατσισμό και υπέρ της ισότητας, της συμπεριληψής και της διαπολιτισμικότητας; Αν ναι, ποια;

### Επαγγελματική εξέλιξη

Το προσωπικό και οι εθελοντές που απασχολούνται στην οργάνωσή μας έχουν λάβει την απαραίτητη κατάρτιση και υποστήριξη για να παρέχουν υπηρεσίες χωρίς αποκλεισμούς στους νέους πρόσφυγες.

-Σε τι βαθμό είστε εσείς και οι άνθρωποι της οργάνωσής σας ενήμεροι για τα ανθρώπινα δικαιώματα και συγκεκριμένα για τα δικαιώματα των προσφύγων και των αιτούντων άσυλο; Πώς αποκτάτε τις γνώσεις σας σχετικά με αυτά;  
- Τι είδους κατάρτιση λαμβάνει το προσωπικό και οι εθελοντές της οργάνωσής σας σχετικά με τη διαπολιτισμικότητα, την πολιτιστική συνείδηση, τον ρατσισμό και άλλα ζητήματα που καλούνται να αντιμετωπίσουν οι νέοι άνθρωποι που προέρχονται από εθνικές μειονότητες.

## Δείκτης

## Ερωτήσεις

## Τα σχολιά σας

### Σχεδιασμός και υλοποίηση δραστηριοτήτων/πρόγραμμάτων

Οι δράσεις και τα προγράμματα της οργάνωσής σας σχεδιάζονται και υλοποιούνται, λαμβάνοντας συνειδητά υπόψη τις ποικίλες ανάγκες και ταυτότητες όλων των νέων ανθρώπων της κοινότητας.

- Είναι η οργάνωσή σας ανοιχτή για άτομα με μεταναστευτικό υπόβαθρο; Με ποιον τρόπο τους συμπεριλαμβάνετε στις δραστηριότητές σας;
- Γνωρίζετε τις εθνικές ομάδες που συναντώνται κατά κύριο λόγο στην περιοχή σας; Πώς συγκεντρώνετε πληροφορίες σχετικά με αυτές;
- Πώς διασφαλίζετε ότι οι δραστηριότητες και τα προγράμματά σας σχετίζονται με την ποικλομορφία των εθνότητων και των πολιτισμών της περιοχής σας;
- Με ποιον τρόπο οι δραστηριότητες και τα προγράμματά σας ανταποκρίνονται στις ιδιαίτερες ανάγκες, τα προβλήματα και τις εμπειρίες των νέων ανθρώπων που προέρχονται από εθνικές μειονότητες;
- Λαμβάνετε υπόψη σας τις διαφορετικές θρησκευτικές ανάγκες στο πλαίσιο των δραστηριοτήτων και των προγραμμάτων σας; Με ποιον τρόπο ανταποκρίνεστε σε αυτές;
- Πώς εξασφαλίζετε την ασφάλεια και τον σεβασμό όλων των νέων στις δραστηριότητές σας;
- Μπορεί κάποιος νέος από την περιοχή σας να συμμετάσχει στα προγράμματά σας σχετικά με την καταπολέμηση του ρατσισμού, την ισοότητα, τη συμπερίληψη και τη διαπολιτισμική μάθηση;

## Επικοινωνία

Η οργάνωσή μας καταβάλλει τις απαραίτητες προσπάθειες για να διασφαλίσει την κατάλληλη επικοινωνία, τόσο με το κοινό-στόχος μας (νεαροί πρόσφυγες) όσο και με το ευρύτερο κοινό.

- Μπορείτε να διασφαλίσετε ότι η επικοινωνία με τους νεαρούς πρόσφυγες και τους αιτούντες άσυλο μπορεί να γίνει στη σωστή γλώσσα; Πώς;
- Χρησιμοποιείτε τους κατάλληλους διαύλους επικοινωνίας για τους πρόσφυγες και τους αιτούντες άσυλο που απασχολούνται στην οργάνωσή σας; Ποιοί είναι αυτοί; Πώς τους αναγνωρίζετε;
- Με ποιους τρόπους προωθείτε την ισοότητα και τα ανθρώπινα δικαιώματα, τόσο εντός όσο και εκτός της οργάνωσής σας;
- Εφαρμόζετε τις βασικές δεοντολογικές αρχές κατά την προώθηση των δραστηριοτήτων σας με τους πρόσφυγες στο ευρύτερο κοινό; Ποιες και πώς;

# Σχεδιάστε οργανωτικές αλλαγές!

Μετά τη διαδικασία αυτοαξιολόγησης των πολιτικών και των πρακτικών της οργάνωσής σας στο πλαίσιο της ένταξης των προσφύγων, θα θέλαμε να σας προτείνουμε τον σχεδιασμό συγκεκριμένων δράσεων που θα επιτρέψουν στην οργάνωσή σας να γίνει πιο ανοιχτή, χωρίς αποκλεισμούς και να παρέχει ποιοτικές υπηρεσίες στους νεαρούς πρόσφυγες. Παρακάτω θα βρείτε μερικά απλά βήματα για τον σχεδιασμό των οργανωτικών αλλαγών:

1. Ανατρέξτε στη διαδικασία αυτοαξιολόγησης που πραγματοποιήσατε·
2. Προσδιορίστε συγκεκριμένους τομείς στους οποίους θα θέλατε να κάνετε κάποιες βελτιώσεις·
3. Καταλήξτε σε συγκεκριμένες ενέργειες που πρέπει να γίνουν·
4. Δημιουργήστε ένα σχέδιο δράσης που θα σας οδηγήσει στις αλλαγές που επιθυμείτε να κάνετε στην οργάνωσή σας. Μπορείτε να χρησιμοποιήσετε το υπόδειγμα σχεδίου δράσης που παρέχετε παρακάτω (μπορείτε να το προσαρμόσετε στις ανάγκες της δικής σας οργάνωσης!):

	Δράσεις που πρέπει να αναληφθούν	Έως πότε;	Ποιος είναι υπεύθυνος;	Τι μέσα υποστήριξης θα χρειαστείτε;
Βραχυπρόθεσμα (1-2 εβδομάδες)				
Μεσοπρόθεσμα (1-3 μήνες)				
Μακροπρόθεσμα (6-12 μήνες)				



# Εφαρμόστε στην οργάνωσή σας πολιτικές και πρακτικές χωρίς αποκλεισμούς!

Σε αυτήν την ενότητα θα λάβετε ορισμένες κατευθυντήριες γραμμές για τη δημιουργία ικανοτήτων της οργάνωσής σας και την εφαρμογή στρατηγικών χωρίς αποκλεισμούς στις πολιτικές και τις πρακτικές σας για την υποστήριξη της διαδικασίας ένταξης των προσφύγων στη χώρα σας. Οι κατευθυντήριες γραμμές ακολουθούνται από μερικά πρακτικά παραδείγματα από τις χώρες εταίρους του προγράμματος που ελπίζουμε να σας εμπνεύσουν ώστε να προχωρήσετε σε βελτιώσεις και αλλαγές και στην οργάνωσή σας.

## Οργανωτική νοοτροπία και βασικές αξίες

- Αναφέρετε τις αξίες στις οποίες βασίζεται η οργάνωσή σας·
- Αξιολογήστε με κριτικό πνεύμα τις αξίες και τους τρόπους συμπεριφοράς της οργάνωσής σας: αποδοχή του διαφορετικού, προθυμία αποδοχής ποικίλων τρόπων γνώσης και ύπαρξης και δέσμευση για καταπολέμηση των διακρίσεων και εξασφάλιση της ισότητας στις δραστηριότητες και τα προγράμματά σας·
- Εξετάστε το όραμα, την αποστολή και τις αρχές λειτουργίας της οργάνωσής σας και αξιολογήστε τον τρόπο με τον οποίο η ενασχόλησή σας με νεαρούς πρόσφυγες και μετανάστες ενσωματώνεται στον σκοπό της οργάνωσής σας·
- Διασφαλίστε τη διαρκή επένδυση της οργάνωσής σας στην ενεργό προώθηση μίας οργανωτικής νοοτροπίας που αποδέχεται μια ευρεία ποικιλία πολιτισμών, επενδύει πάνω της και λειτουργεί σύμφωνα με αυτήν·
- Εργαστείτε σε συνεργασία με συναδέλφους και νεαρά άτομα με μεταναστευτικό και προσφυγικό υπόβαθρο για να μάθετε τις απόψεις τους και τυχόν προβληματισμούς τους σχετικά με τη συμπερίληψη, την ισότητα και την εκτίμηση της διαφορετικότητας στο πλαίσιο της οργάνωσής σας.



# ΚΑΛΕΣ ΠΡΑΚΤΙΚΕΣ ΑΠΟ ΤΗ ΛΙΘΟΥΑΝΙΑ

## Οι θεμελιώδεις αξίες της Global Citizens' Academy

Κατά τη δημιουργία της Global Citizens' Academy, οι ιδρυτές της οργάνωσης καθόρισαν το σύνολο των βασικών αξιών στις οποίες βασίστηκε. Το σύνολο αυτό περιλαμβάνει τις θεμελιώδεις αξίες της αλληλεγγύης, του σεβασμού, της ευθύνης για τον εαυτό μας αλλά και για τους άλλους, του ανοιχτού πνεύματος, της ενεργού συμμετοχής, της συνεργασίας και της πίστης στην αλλαγή προς το καλύτερο. Επιπλέον, μέσω των προγραμμάτων, των εκπαιδευτικών δραστηριοτήτων και των εκστρατειών ευαισθητοποίησης που πραγματοποιεί, η οργάνωση προωθεί στους νέους ανθρώπους τις θεμελιώδεις αξίες της ισότητας, της δικαιοσύνης, της ανοχής, της ειρήνης, του σεβασμού του διαφορετικού κ.λπ.

## Οργανωτικές πολιτικές και διαδικασίες

- Συμβουλευτείτε τις σχετικές νομικές απαιτήσεις για να ενημερωθείτε για τους τρόπους με τους οποίους μπορείτε να προωθήσετε τη συμπερίληψη, την ισότητα, τη διαφορετικότητα, καθώς και την ασφάλεια και την προστασία στην οργάνωσή σας·
- Εξετάστε τις υπάρχουσες πολιτικές και διαδικασίες της οργάνωσής σας, έτσι ώστε να διασφαλίσετε ότι η καταπολέμηση των διακρίσεων και του ρατσισμού καθώς και συμπερίληψη όλων των κοινωνικών ομάδων είναι ιδέες βαθιά ριζωμένες στην οργανωτική σας νοοτροπία·
- Καθορίστε συγκεκριμένες διαδικασίες δημιουργίας ενός ασφαλούς περιβάλλοντος, τόσο από σωματικής όσο και από συναισθηματικής άποψης, για όλους τους νέους ανθρώπους στην οργάνωσή σας·
- Δημιουργήστε μέτρα που διασφαλίζουν ότι τα προσωπικά δεδομένα των συμμετεχόντων συλλέγονται και αποθηκεύονται σύμφωνα με τις νομικές απαιτήσεις της προστασίας των προσωπικών δεδομένων·
- Προωθήστε τη συμμετοχή συναδέλφων σας και νεαρών ανθρώπων με μεταναστευτικό και προσφυγικό υπόβαθρο σε διαβουλεύσεις σχετικά με πολιτικές, διαδικασίες και πρακτικές που αφορούν την ανάπτυξη και την ενίσχυση ενός πολιτισμού που προάγει την συμπερίληψη, την ισότητα και τη διαφορετικότητα·
- Ενθαρρύνετε τους συναδέλφους σας και τους νέους ανθρώπους να εφαρμόσουν αυτές τις πολιτικές και τις διαδικασίες στην πράξη·
- Παρακολουθήστε τις πολιτικές και τις διαδικασίες κατά την εφαρμογή τους, προχωρώντας σε βελτιώσεις όπου χρειάζεται·
- Σκεφτείτε τις διαδικασίες που θα μπορούσατε να ακολουθήσετε για να αναφέρετε περιστατικά διάκρισης της οργάνωσής σας, ειδικά αν πρόκειται για κάτι σοβαρό.



# ΚΑΛΕΣ ΠΡΑΚΤΙΚΕΣ ΑΠΟ ΤΗ ΣΛΟΒΑΚΙΑ

## Μεταφορά εμπειριών στη διαδικασία ενσωμάτωσης των προσφύγων

Διμερής συνεργασίας με τον νορβηγικό εταίρο και ορισμένες καλές πρακτικές που μπορούν να βοηθήσουν με την ένταξη στην κοινωνία:

- καλά προσαρμοσμένο σύστημα εργασίας με πρόσφυγες και αιτούντες άσυλο·
- καλά οργανωμένο σύστημα πληροφοριών (διαδίκτυο, εγχειρίδια, οδηγοί) - προωθεί την προσωπική δράση και την ανεξαρτησία·
- σύστημα υποστήριξης - για την εκμάθηση της γλώσσας της χώρας διαβίωσης, βοήθεια σε διάφορα θέματα.

**Περισσότερες πληροφορίες σχετικά με την καλή πρακτική:**

[http://charitanitra.sk/wp-content/uploads/2016/05/REPORT\\_NORWAY\\_ENG.pdf](http://charitanitra.sk/wp-content/uploads/2016/05/REPORT_NORWAY_ENG.pdf)

## Επαγγελματική εξέλιξη

- Δώστε την ευκαιρία στο προσωπικό σας, από τα διευθυντικά στελέχη μέχρι τους εθελοντές, να καταρτιστούν και να εξελιχθούν επαγγελματικά, λαμβάνοντας πολιτισμικές γνώσεις και δεξιότητες, και να εργαστούν με νέους ανθρώπους με μεταναστευτικό και προσφυγικό υπόβαθρο·
- Δώστε την ευκαιρία στο προσωπικό σας και τους εθελοντές που απασχολείτε να εξελιχθούν επαγγελματικά, λαμβάνοντας πολιτισμικές γνώσεις προκειμένου:
  - ο να διασφαλίσετε ότι οποιαδήποτε αλληλεπίδραση συμβαίνει σε προσωπικό επίπεδο μπορεί να ανταποκριθεί στις ανάγκες των νεαρών μεταναστών και προσφύγων·
  - ο να διασφαλίσετε ότι οι υπηρεσίες και ο σχεδιασμός του προγράμματός σας ανταποκρίνεται στην πολιτισμική ποικιλομορφία·
  - ο Να ενισχύσετε τη φιλόξενη ατμόσφαιρα της οργάνωσής σας·
  - ο να συμβάλλετε στην επίτευξη μεγαλύτερης συνοχής μεταξύ των μελών του προσωπικού που προέρχονται από διαφορετικά πολιτισμικά υπόβαθρα·
  - ο να ενισχύσετε την κουλτούρα της οργάνωσής σας, διασφαλίζοντας ότι οι αξίες αποτυπώνονται στην πράξη·
- Σκεφτείτε την πιθανότητα να αυξήσετε τον αριθμό των πολιτισμικά διαφορετικών μελών του προσωπικού σας - οι ποικίλες προοπτικές και οι διαφορετικοί τρόποι κατανόησης μπορεί να συμβάλλουν σε μια οργανωτική νοοτροπία χωρίς αποκλεισμούς·
- Ενθαρρύνετε την αναβάθμιση των δεξιοτήτων των υπαλλήλων της οργάνωσής σας που ασχολούνται με την εξυπηρέτηση πελατών ή συμμετέχουν σε προγράμματα και από τους οποίους απαιτείται συχνά να δουλέψουν με νεαρούς μετανάστες και πρόσφυγες (π.χ. προωθώντας τη συμμετοχή τους σε σχετικές συναντήσεις του δικτύου)·
- Όπου ενδείκνυται, δώστε στους υπαλλήλους της οργάνωσής σας ευκαιρίες επαγγελματικής εξέλιξης που θα τους βοηθήσουν να ανταποκριθούν στις ιδιαίτερες προκλήσεις που μπορεί να αντιμετωπίζουν κάποια νεαρά άτομα με μεταναστευτικό και προσφυγικό υπόβαθρο.





# ΚΑΛΕΣ ΠΡΑΚΤΙΚΕΣ ΑΠΟ ΤΗΝ ΕΛΛΑΔΑ

## Πρόγραμμα SILO

Η ΑμΚΕ ΙΑΣΙΣ δημιούργησε το πρόγραμμα SILO (Ανάπτυξη των δεξιοτήτων και των ικανοτήτων των εκπαιδευτών/ επαγγελματιών συμβούλων για να μπορέσουν, στο πλαίσιο της εργασίας τους/ των υπηρεσιών που παρέχουν, να ευαισθητοποιήσουν και να στηρίξουν τους ωφελούμενούς τους μέσω προγραμμάτων συμμετοχικής τέχνης) με στόχο την αντιμετώπιση ζητημάτων κοινωνικού αποκλεισμού ενηλίκων λόγω έλλειψης βασικών δεξιοτήτων και ευκαιριών δια βίου μάθησης, εστιάζοντας κυρίως στο μεταναστευτικό ζήτημα της Ελλάδας.

Σκοπός του είναι να προσφέρει μια παιδαγωγική μέθοδο, για να μπορούν οι επαγγελματίες σύμβουλοι (ομάδα-στόχος) να συμμετάσχουν και να στηρίξουν τους ωφελούμενούς τους, δηλαδή τους κοινωνικά αποκλεισμένους ενήλικες να αναπτύξουν τις δεξιότητές τους. Η συμμετοχική τέχνη καλύπτει ένα μεγάλο εύρος μορφών τέχνης π.χ. σκηνοθέτες, μουσικούς, συγγραφείς, ζωγράφους κ.λπ και αναφέρεται στη διαδικασία όπου ένας καλλιτέχνης εργάζεται συμβουλευτικά/ εκπαιδευτικά με τουλάχιστον έναν ωφελούμενο.

Το έργο SILO απευθύνεται α) στην ανάγκη να εμπλακούν οι αποκλεισμένοι ενήλικες στη μάθηση και β) στην ανάγκη να χρησιμοποιούν αυτές οι ομάδες τη μη τυπική εκπαίδευση. Το έργο ικανοποιεί αυτές τις ανάγκες παρέχοντας νέες παιδαγωγικές μεθόδους στους επαγγελματίες συμβούλους για να μπορέσουν να απασχολήσουν κοινωνικά αποκλεισμένους ενήλικες σε προγράμματα συμμετοχικής τέχνης και, μέσω της χρήσης μη τυπικής εκπαίδευσης, να τους βοηθήσουν να αναπτύξουν τις δεξιότητές τους.

Περισσότερες πληροφορίες σχετικά με το πρόγραμμα: <http://www.silo.media/>



# ΚΑΛΕΣ ΠΡΑΚΤΙΚΕΣ ΑΠΟ ΤΗΝ ΕΛΛΑΔΑ

## Πρόγραμμα LIGHTHOUSE

Το LIGHTHOUSE επικεντρώνεται στην εγκαθίδρυση ενός καινοτόμου μοντέλου και εργαλείων για την υποστήριξη της δια βίου μάθησης και της σταδιοδρομίας των μεταναστών/τριών με προσαρμοσμένη παροχή συμβουλών και αναγνώριση της προηγούμενης μάθησής τους για τη βελτίωση των δεξιοτήτων, της απασχολησιμότητας, και της κινητικότητάς τους, που προέρχονται από τον συνδυασμό δυο επιτυχημένων μεθοδολογιών: το αυστριακό μοντέλο LOT-House (μάθηση, προσανατολισμός, εμπειρία), που αναπτύχθηκε από τον αυστριακό έταίρο του έργου, BEST, και το καθιερωμένο γαλλικό σύστημα για την αναγνώριση της μη τυπικής και της άτυπης μάθησης. Από τον Σεπτέμβριο του 2014 έως τον Αύγουστο του 2017, υπεύθυνη για την υλοποίηση του έργου, με σχετική τεχνογνωσία και εμπειρία, είναι μια κοινοπραξία από επτά εταίρους από την Ισπανία, τη Νορβηγία, την Ελλάδα, τη Γαλλία, την Κύπρο και της Αυστρία.

Το Lighthouse υποστηρίζει τη δια βίου μάθηση και τη σταδιοδρομία των μεταναστών/τριών με προσαρμοσμένη παροχή συμβουλών και αναγνώριση της προηγούμενης μάθησής τους για τη βελτίωση των δεξιοτήτων, της απασχολησιμότητας και της κινητικότητας τους.

Lighthouse: Θα αναπτύξει τις απαραίτητες δεξιότητες και ικανότητες των εκπαιδευτών/επαγγελματιών συμβούλων για να μπορέσουν να διευκολύνουν τους μετανάστες στα παρακάτω:

- Κοινωνικοπολιτισμική ένταξη
- Αναγνώριση προηγούμενης γνώσης
- Κατάρτιση και καθοδήγηση δια βίου μάθησης
- Επαγγελματική εξέλιξη και καθοδήγηση
- Προκλήσεις κινητικότητας, παράγοντες επιτυχίας και δυνατότητες

Για περισσότερες πληροφορίες σχετικά με το πρόγραμμα:  
<http://www.lighthouse-project.eu/>



# ΚΑΛΕΣ ΠΡΑΚΤΙΚΕΣ ΑΠΟ ΤΗ ΣΛΟΒΑΚΙΑ

## Εκπαιδευτικό υλικό για τους εκπαιδευτές «Εδώ είναι το σπίτι μας»

Πρόκειται για σειρά εκπαιδευτικού υλικού που εξέδωσε ο Διεθνής Οργανισμός Μετανάστευσης (ΔΟΜ). Η σειρά περιλαμβάνει: ένα ντοκιμαντέρ, διδακτικό υλικό και μια ενημερωτική αφίσα. Το εκπαιδευτικό υλικό αποτελεί ένα εργαλείο παρουσίασης ευρείας κλίμακας του ζητήματος της μετανάστευσης και των μεταναστών στο ευρύ κοινό. Θα βοηθήσει ιδιαίτερα τους εκπαιδευτικούς και τους καθηγητές να εισάγουν το θέμα της μετανάστευσης στην πολυπολιτισμική εκπαίδευση σε όλες τις βαθμίδες της επίσημης εκπαίδευσης και τους επαγγελματίες που δουλεύουν με μετανάστες και συμμετέχουν σε προγράμματα κατάρτισης για ανάπτυξη διαπολιτισμικών δεξιοτήτων. Μπορείτε να βρείτε το εκπαιδευτικό υλικό εδώ:

<http://www.iom.sk/en/activities/17-aktivy/integracia-mgrant-ov/285-we-are-at-home-here-educational-materials-for-teachers-and-lecturers>

## Σχεδιασμός και υλοποίηση προγραμμάτων

- Μάθετε πόσα άτομα στην περιοχή σας έχουν μεταναστευτικό και προσφυγικό υπόβαθρο, εντοπίστε τις κύριες χώρες προέλευσης καθώς και τις γλώσσες που μιλούν.
- Μάθετε περισσότερα για τους νεαρούς μετανάστες και πρόσφυγες που ζουν στην περιοχή σας, λαμβάνοντας υπόψη σας το θρησκευτικό και πολιτισμικό τους υπόβαθρο.
- Εντοπίστε τις ανάγκες, τα προβλήματα και τους φραγμούς που μπορεί να αντιμετωπίζουν τα νέα άτομα με μεταναστευτικό και προσφυγικό υπόβαθρο κατά την αναζήτηση εργασίας.
- Ενημερωθείτε για τις υπηρεσίες της περιοχής σας που δουλεύουν με μετανάστες, πρόσφυγες και αιτούντες άσυλο.
- Δικτυωθείτε με τοπικές οργανώσεις που ασχολούνται με την ίδια ομάδα-στόχος.
- Προετοιμάστε το προσωπικό σας καθώς και τους νέους ανθρώπους με τους οποίους συνεργάζεστε αυτήν την περίοδο μέσω της υλοποίησης προγραμμάτων πολιτισμικής συνείδησης και καταπολέμησης του ρατσισμού.
- Αναπτύξτε μια στρατηγική του τρόπου με τον οποίον θα εξασφαλίσετε ευκαιρίες για μακροπρόθεσμη δέσμευση των νέων μεταναστών και προσφύγων, καθώς τα μεμονωμένα προγράμματα που δεν δίνουν ευκαιρίες για συνεχή επαφή μπορούν να βλάψουν την εμπιστοσύνη που έχετε χτίσει μεταξύ σας.
- Δώστε περισσότερο χρόνο στα νέα άτομα με μεταναστευτικό και προσφυγικό υπόβαθρο για να συμμετάσχουν στην οργάνωσή σας.



- Μεταφράστε τις βασικές πληροφορίες σχετικά με την οργάνωση και τις δραστηριότητές σας σε γλώσσα που να είναι κατανοητή στους νεαρούς πρόσφυγες· να είστε πολύ συγκεκριμένοι - εξηγήστε με ακρίβεια που και πότε μπορούν να συμμετάσχουν στις δραστηριότητες και τα προγράμματά σας·
- Μη φοβάστε να ρωτήσετε τους συμμετέχοντες για τον πολιτισμό τους - αυτός είναι ο καλύτερος τρόπος να ενημερωθείτε·
- Είναι προτιμότερο να λαμβάνετε δράση παρά να μην το κάνετε από φόβο μην προσβάλλετε κάποιον. Μη φοβάστε να κάνετε λάθη, δείτε το ως μια πολύτιμη ευκαιρία μάθησης για όλους·
- Ζητήστε, όποτε είναι δυνατό, τη συμβολή διαθέσιμων εμπειρογνομόνων· μοιραστείτε τις εμπειρίες σας με άλλους· δικτυωθείτε με άλλες υπηρεσίες υποστήριξης·
- Λάβετε υπόψη ότι οι νεαροί μετανάστες και πρόσφυγες ενδέχεται να μην έχουν επαρκείς οικονομικούς πόρους για να λάβουν μέρος σε πολλές δραστηριότητες·
- Μην περιμένετε από τα νέα αυτά άτομα να είναι εκφραστές του πολιτισμού τους - μπορεί να μη θέλουν να διαφοροποιηθούν από τους υπόλοιπους στο πλαίσιο μιας ομάδας νέων·
- Δημιουργήστε ένα φιλόξενο περιβάλλον - κάντε την κοινότητά σας ασφαλή για να μπορέσουν να συμμετάσχουν νέοι άνθρωποι·
- Σεβαστείτε το διαφορετικό - δείξτε αυτόν τον σεβασμό και την αποδοχή του διαφορετικού μέσω οπτικού υλικού, π.χ. εικόνες ανθρώπων από διάφορα μέρη του κόσμου, μηνύματα καλωσορίσματος σε διάφορες γλώσσες κ.λπ.
- Κάντε προσπάθεια, μιλήστε και ακούστε τις ιστορίες των νέων ανθρώπων·
- Να είστε ευέλικτοι κατά τον σχεδιασμό και την υλοποίηση των δραστηριοτήτων και των προγραμμάτων σας - εξετάστε ποιες δραστηριότητες είναι πιο σχετικές, μεταφράστε το υλικό, ενθαρρύνετε τα άτομα που συμμετέχουν και δείξτε υπομονή·
- Δραστηριότητες που βασίζονται στην τέχνη, την υποκριτική, τη φωτογραφία, το βίντεο, τη μουσική, τον αθλητισμό και τα παιχνίδια μπορούν να λειτουργήσουν καλά, ιδίως όταν υπάρχουν θέματα γλωσσικής επάρκειας·
- Δημιουργήστε πολιτισμικά ουδέτερες δραστηριότητες - αναρωτηθείτε αν οι δραστηριότητές σας είναι κατάλληλες για τους νέους με διαφορετικά πολιτισμικά υπόβαθρα·
- Ίσως προκύψουν θέματα φύλου. Αντιμετωπίστε τα με όσο το δυνατόν μεγαλύτερη ευαισθησία·
- Λάβετε υπόψη σας ότι πολλές δραστηριότητες και παιχνίδια διασκέδασης ενδέχεται να μην είναι κατάλληλα για άτομα με διαφορετικό πολιτισμικό υπόβαθρο·
- Αποφύγετε δραστηριότητες που περιέχουν θέματα που θυμίζουν πόλεμο, π.χ. παιχνίδια με λείζερ, χρωματοσφαίριση (paint ball)·
- Δημιουργήστε δίκτυα με άλλες οργανώσεις με στόχο την προώθηση δράσεων χωρίς αποκλεισμούς και την ανταλλαγή καλών πρακτικών·



# ΚΑΛΕΣ ΠΡΑΚΤΙΚΕΣ ΑΠΟ ΤΗΝ ΙΤΑΛΙΑ

## Εκπαίδευση μεταναστών και προσφύγων από την Κάριτας Ιταλίας.

Τεράστιος αριθμός οργανώσεων Κάριτας στην Ιταλία προσφέρουν προγράμματα κατάρτισης σε πρόσφυγες και μετανάστες στο πλαίσιο της προσπάθειας να ενθαρρύνουν την ένταξή τους και να τους βοηθήσουν να οικοδομήσουν το μέλλον τους. Παρακάτω θα βρείτε μερικά παραδείγματα:

- Παραγωγή κρασιού - Οι πρόσφυγες και οι αιτούντες άσυλο μαθαίνουν πώς να φτιάχνουν το κρασί Grechetto στο Τόντι της Ούμπρια, ως μέρος ενός προγράμματος της Κάριτας που υποστηρίζεται από την υπηρεσία προσφύγων του ΟΗΕ και την οργάνωση Libero που μάχεται κατά της μαφίας. Στο πλαίσιο του έργου, οι πρόσφυγες μαθαίνουν να φτιάχνουν και ελαιόλαδο.
- Αγρόκτημα αλληλεγγύης - Η Κάριτας Παλέρμο διαθέτει μια έκταση λίγο έξω από την πρωτεύουσα της Σικελίας όπου μετανάστες και άνεργοι Ιταλοί εκτρέφουν ζώα, καλλιεργούν λαχανικά και μαθαίνουν διάφορες τεχνικές που θα τους φανούν χρήσιμες σε μελλοντικές θέσεις εργασίας. Η βαρύτητα δίνεται στην προώθηση της από κοινού διαβίωσης των μεταναστών και των Ιταλών.
- Καλλιέργεια κρόκου - Ο κρόκος είναι ένα από τα πιο ακριβά μπαχαρικά του κόσμου και ένα από τα βασικά υλικά ενός αγαπημένου πιάτου όλων των Ιταλών, του «ριζότο αλά μιλανέζε». Οι πρόσφυγες και οι μετανάστες στη Ραγκούσα της Σικελίας διδάσκονται τεχνικές καλλιέργειας κρόκου, ενώ μπορούν, επίσης, να μάθουν να κατασκευάζουν τοίχους από ξερολιθιά καθώς και άλλες γεωργικές τεχνικές, στο πλαίσιο του έργου «Ας οικοδομήσουμε τη γνώση» (Costruiamo sapere).
- Πτυχίο πανεπιστημίου - Οι πρόσφυγες και οι αιτούντες άσυλο έχουν την ευκαιρία να κάνουν αίτηση επιχορήγησης για σπουδές πανεπιστημιακού επιπέδου στην Ιταλία. Οι επιχορηγήσεις δίνονται στη μνήμη της Lê Quỳên Ngõ Dình, την πρώην υπεύθυνη υπηρεσιών μετανάστευσης της Κάριτας Ρώμης, που υπήρξε και η ίδια μετανάστρια από το Βιετνάμ τη δεκαετία του 1960.

Περισσότερες πληροφορίες σχετικά με την καλή πρακτική:

<https://sconfinati.caritasambrosiana.it/mappa/index.html>

<http://www.caritasperugia.it/news/diocesi-umbria/grechetto-doc-asylon-progetto-rifugiati-todi>

<https://www.facebook.com/Vino-Asylon-un-progetto-per-i-rifugiati-a-Todi-190245954392643/>



# ΚΑΛΕΣ ΠΡΑΚΤΙΚΕΣ ΑΠΟ ΤΗΝ ΙΤΑΛΙΑ

## "Orienta - Strumenti di orientamento allavoro per richiedenti asilo" (Orienta - Εργαλεία επαγγελματικού προσανατολισμού για αιτούντες άσυλο)

Στόχος του προγράμματος είναι η παροχή χρήσιμων συμβουλών στους αιτούντες άσυλο και τους πρόσφυγες που αναζητούν εργασία στην Ιταλία.

Το εργαλείο που παρέχεται είναι ένα βίντεο, διαθέσιμο σε πολλές γλώσσες, για τους αιτούντες άσυλο και τους πρόσφυγες. Το διδακτικό βίντεο είναι πολύ εύκολο στη χρήση και πολύ χρήσιμο. Έχει σχεδιαστεί για να προσφέρει στήριξη κατά τη διάρκεια των ενημερωτικών συνεντεύξεων και των συνεντεύξεων προσανατολισμού που πραγματοποιούνται από φορείς που απασχολούνται στον συγκεκριμένο τομέα και είναι, επίσης, προσβάσιμο σε άτομα με χαμηλό επίπεδο εκπαίδευσης.

Το βίντεο είναι διαθέσιμο σε διάφορες γλώσσες: Αγγλικά, Γαλλικά, Αραβικά, Ουρντού, Μπενγκάλι, Μπαμπάρα, Μαντίνκα, Φούλα και Ουόλοφ.

Το βίντεο εξιστορεί την ιστορία του Αδάμ, ενός υποθετικού αιτούντος άσυλο που προσπαθεί να βρει δουλειά. Δύο τρόποι εξεύρεσης εργασίας παρουσιάζονται μέσα από την ιστορία του Αδάμ. Η μια είναι η λιγότερο αποτελεσματική και περιλαμβάνει την απασχόληση στο πλαίσιο της «μαύρης αγοράς» και η άλλη, η απασχόληση σε μια κανονική δουλειά, όπου ο Αδάμ εφαρμόζει όλες τις καλές πρακτικές αναζήτησης εργασίας στη σημερινή ιταλική πραγματικότητα. Το βίντεο υποδεικνύει τα βασικά βήματα που πρέπει να γίνουν: στοχευμένη αναζήτηση μιας θέσης εργασίας για την οποία είναι καταρτισμένος, παρακολούθηση μαθημάτων ιταλικής γλώσσας, προετοιμασία βιογραφικού σημειώματος, συνεντεύξεις προσανατολισμού κ.λπ.

Περισσότερες πληροφορίες σχετικά με την καλή πρακτική:

[http://www.laimomo.it/a/index.php/it/altre-notizie/299-cer-](http://www.laimomo.it/a/index.php/it/altre-notizie/299-cer-care-lavoro-in-italia-piu-facile-con-i-video-multilingue-di-orienta-guida-pratica-per-richiedent)

[care-lavoro-in-italia-piu-facile-con-i-video-multilingue-di-orienta-guida-pratica-per-richiedent i-asilo](http://www.laimomo.it/a/index.php/it/altre-notizie/299-cer-care-lavoro-in-italia-piu-facile-con-i-video-multilingue-di-orienta-guida-pratica-per-richiedent-i-asilo)

Το εργαλείο στα Ιταλικά: <https://www.youtube.com/watch?v=opyMmqmTCaY>

Το εργαλείο στα Αγγλικά: <https://www.youtube.com/watch?v=MjbUmpb53RU>



# ΚΑΛΕΣ ΠΡΑΚΤΙΚΕΣ ΑΠΟ ΤΗ ΣΛΟΒΑΚΙΑ

## Νύχτα ταινίας με νέους από το Ιράκ που διοργάνωσε η ΜΚΟ Mareena

Τον Φεβρουάριο του 2018 νέοι εθελοντές από την Νίτρα έλαβαν πρόσκληση για να παρακολουθήσουν μία ιρακινή ταινία. Η γλώσσα της ταινίας ήταν η γλώσσα της χώρας προέλευσης και κάθε 10 λεπτά τη σταματούσαν και εξηγούσαν τι είχε συμβεί. Η βραδιά φιλοξενήθηκε από τους ιρακινούς νέους της ιρακινής κοινότητας στη Νίτρα το Σάββατο το βράδυ. Η πιλοτική διαπολιτισμική νύχτα ταινίας ολοκληρώθηκε με επιτυχία και, έτσι, η εκδήλωση αυτή θα επαναλαμβάνεται σε μηνιαία βάση.

Στιγμές από την εκδήλωση:



«Κυριακάτικο brunch» με φαγητό μαγειρεμένο από τον ιρακινό λαό που

## διοργανώθηκε από την ΜΚΟ Mareena

Πρόκειται για μια μονοήμερη αγορά που πραγματοποιείται κάθε μήνα (εκτός από τους μήνες του χειμώνα λόγω κρύου) στο art-cafe στη Νίτρα. Οι ιρακινοί πρόσφυγες συμμετέχουν σε αυτήν την εκδήλωση. Ετοιμάζουν τα αγαπημένα τους πιάτα και τα προσφέρουν στους κατοίκους της Νίτρα.

Στιγμές από την εκδήλωση:



## Περισσότερες πληροφορίες σχετικά με την εκδήλωση:

[https://www.facebook.com/pg/trafacka/photos/?tab=album&album\\_id=1571155396274862](https://www.facebook.com/pg/trafacka/photos/?tab=album&album_id=1571155396274862)

## Πρόγραμμα STEP 3

Η ΜΚΟ Marginal σε συνεργασία με την ΜΚΟ ADRA υλοποιεί στη Σλοβακία το πρόγραμμα STEP 3. Το πρόγραμμα αυτό εστιάζει στην ένταξη των δικαιούχων διεθνούς προστασίας - στους οποίους έχει χορηγηθεί άσυλο και επικουρική προστασία.

- παροχή κοινωνικής, νομικής και ψυχολογικής υποστήριξης και βοήθειας
- παροχή οικονομικής και υλικής υποστήριξης
- παροχή συμπληρωματικής ιατροφαρμακευτικής υποστήριξης
- βοήθεια κατά την αναζήτηση κατάλληλου χώρου διαβίωσης, μαθήματα χρήσης της σλοβάκισης γλώσσας και κοινωνικοπολιτισμική εκπαίδευση.
- αποζημίωση για τα μαθήματα επανεκπαίδευσης
- δραστηριότητες ελεύθερου χρόνου

## Περισσότερες πληροφορίες σχετικά με την καλή πρακτική:

[https://marginal.sk/wp-content/uploads/2018/02/Z%C3%A1klad-n%C3%A9-inform%C3%A1cie\\_DOPLNKOV%C3%81-OCHRANA\\_Basic-information\\_SUBSIDIARY-PROTECTION\\_-STEP-3.pdf](https://marginal.sk/wp-content/uploads/2018/02/Z%C3%A1klad-n%C3%A9-inform%C3%A1cie_DOPLNKOV%C3%81-OCHRANA_Basic-information_SUBSIDIARY-PROTECTION_-STEP-3.pdf)



# ΚΑΛΕΣ ΠΡΑΚΤΙΚΕΣ ΑΠΟ ΤΗΝ ΤΟΥΡΚΙΑ

## KIZILAYKART

Η KIZILAY KART είναι μια τραπεζική κάρτα που θα παρέχει η TRC και θα διανέμεται μέσω των καταστημάτων της Halkbank. Μπορεί να χρησιμοποιηθεί σε όλα τα τερματικά σημείου πώλησης (POS) και τα κέντρα αυτόματων συναλλαγών (ATM) της Τουρκίας. Ωστόσο, δωρεάν είναι μόνο οι αναλήψεις από τα ATM της Halkbank.

Το πρόγραμμα ESSN (Emergency Social Safety Net) προσφέρει οικονομική βοήθεια σε ευάλωτους πολίτες που βρίσκονται υπό καθεστώς προσωρινής και διεθνούς προστασίας και έχει ως στόχο να βοηθήσει τους πρόσφυγες και τους αιτούντες άσυλο που ζουν εκτός κέντρων υποδοχής να καλύψουν τις βασικές τους ανάγκες, όπως το φαγητό, τη στέγαση και τον αξιοπρεπή ρουχισμό.

Μετά από αξιολόγηση των κριτηρίων επιλεξιμότητας, το κάθε νοικοκυριό θα λάβει ένα μηνιαίο επίδομα ύψους 120 τουρκικών λιρών μέσω της KIZILAY KART της TRC.



©WFP/Deniz Akkus





# ΚΑΛΕΣ ΠΡΑΚΤΙΚΕΣ ΑΠΟ ΤΗΝ ΤΟΥΡΚΙΑ

## Πρόγραμμα SIHHAT από την αντιπροσωπεία της Ευρωπαϊκής Ένωσης στην Τουρκία και του τούρκικου Υπουργείου Υγείας

Το έργο SIHHAT δημιουργήθηκε για την κάλυψη των εξόδων εγκατάστασης, εξοπλισμού και λειτουργίας 178 κέντρων υγείας για μετανάστες και 10 κοινοτικών κέντρων ψυχικής υγείας. Τα κέντρα αυτά θα προσφέρουν υπηρεσίες πρωτοβάθμιας και δευτεροβάθμιας περίθαλψης στους πρόσφυγες από τη Συρία μέσω της απασχόλησης 1500 υγειονομικών υπαλλήλων, συμπεριλαμβανομένων Σύρων γιατρών και νοσοκόμων. Με αυτό το πρόγραμμα, δίνεται στους Σύρους πρόσφυγες η υπόσχεση ότι οι ανάγκες και τα δικαιώματά τους στον τομέα της υγείας θα αντιμετωπιστούν με τον καλύτερο τρόπο. Οι γυναίκες και τα παιδιά είναι από τις μειονεκτούσες ομάδες που έχουν ιδιαίτερη σημασία για το έργο.



### Επικοινωνία

#### Κατά την επαφή σας με νέα άτομα με μεταναστευτικό και προσφυγικό υπόβαθρο:

- Εισάγετε σταδιακά τη χρήση γραπτής επικοινωνίας για να μπορέσετε να προσδιορίσετε τις δεξιότητες αλφαριθμητισμού των υποψήφιων συμμετεχόντων με μεταναστευτικό και προσφυγικό υπόβαθρο.
- Επαναλάβετε τις οδηγίες αν θεωρείτε ότι κάποιος δεν κατάλαβε.
- Μη φοβάστε να ζητήσετε από κάποιον να επαναλάβει τα λόγια του αν δεν καταλάβετε τι είπε - δώστε χρόνο στις συζητήσεις σας· κάντε ερωτήσεις για να ξεκαθαρίσετε τα πράγματα και βεβαιωθείτε ότι έχετε καταλάβει σωστά προτού προχωρήσετε τη συζήτηση.
- Οι τηλεφωνικές συνομιλίες είναι συνήθως μια δύσκολη διαδικασία για ανθρώπους που προέρχονται από εθνικές μειονότητες, οπότε, ίσως διστάσουν να σας καλέσουν για ενημέρωση, εγγραφή κ.λπ. Θα πρέπει να υπάρχει ένα ειδικό σημείο επικοινωνίας στο οποίο θα μπορούν να απευθύνονται για να ενημερωθούν και να εξοικειωθούν με τις εγκαταστάσεις σας.
- Καλό θα είναι να υπάρχουν διαθέσιμες μεταφρασμένες αιτήσεις χορήγησης άδειας για δραστηριότητες. Ζητήστε από κάποιο άτομο που βρίσκεται στην κοινότητά σας και είναι σχετικό με τον τομέα να σας βοηθήσει να μεταφράσετε τις αιτήσεις που ήδη χρησιμοποιείτε.
- Όλοι έχουν δικαίωμα στην εμπιστευτικότητα και τον επαγγελματισμό, οπότε μη χρησιμοποιείτε παιδιά, συγγενείς, φίλους ή μη εξειδικευμένο δίγλωσσο προσωπικό ως διερμηνείς σε οποιαδήποτε συνομιλία μπορεί να θεωρηθεί προσωπική ή ευαίσθητη.
- Χρησιμοποιήστε σύντομες προτάσεις και αποφύγετε τη χρήση αργκό ή κάποιας διαλέκτου στη συζήτηση. Εάν χρειαστεί, επαναλάβετε τα λόγια σας, χρησιμοποιώντας διαφορετικούς και απλούστερους όρους.
- Η διερμηνεία μπορεί να πραγματοποιηθεί πρόσωπο με πρόσωπο ή, εναλλακτικά, μέσω τηλεφώνου.
- Κοιτάτε τον άνθρωπο που μιλάει και όχι τον διερμηνέα.



# ΚΑΛΕΣ ΠΡΑΚΤΙΚΕΣ ΑΠΟ ΤΗΝ ΙΤΑΛΙΑ

## Γλωσσική Υποστήριξη για Ενήλικες Πρόσφυγες

Το Συμβούλιο της Ευρώπης ανέπτυξε μια εργαλειοθήκη για να στηρίξει όλους όσοι συνεργάζονται με τις ΜΚΟ και φιλανθρωπικές οργανώσεις, με σκοπό παρέχουν γλωσσική υποστήριξη στους πρόσφυγες και τους αιτούντες άσυλο.

Η εργαλειοθήκη περιλαμβάνει 57 έτοιμα προς χρήση διδακτικά εργαλεία και άλλους πόρους που παρέχουν οδηγίες για την αλληλεπίδραση με τους πρόσφυγες κατά τις πρώτες συναντήσεις ενώ, παράλληλα, επηρεάζουν θετικά τη δυναμική της ομάδας. Η εργαλειοθήκη αυτή είναι το τελικό προϊόν μιας μακράς διαδικασίας συλλογής, επιλογής και δοκιμής υλικού που υπήρχε ήδη. Σχεδιάστηκε ως μέρος του έργου «Γλωσσική Ένταξη Ενήλικων Μεταναστών» (LIAM) του Συμβουλίου της Ευρώπης, στο οποίο συμμετείχαν ομάδες εμπειρογνομόνων από την Ιταλία, το Ηνωμένο Βασίλειο και τη Ρουμανία.

Δείτε εδώ τη λίστα των εμπειρογνομόνων που συνεργάστηκαν για τη δημιουργία της εργαλειοθήκης.

Οι Ιταλοί εμπειρογνώμονες ήταν: Ο Alessandro Borri (Κέντρο εκπαίδευσης ενηλίκων «Montagna», Καστέλ ντι Κάζιο, Μπολόνια)· Orazio Colosio (Κέντρο εκπαίδευσης ενηλίκων, Τρεβίζο)· Sabrina Machetti (Πανεπιστήμιο για ξένους της Σιένα)· Fernanda Minuz (Ερευνήτρια)· Emilia Paonne (Σύλλογος «Bambini+Diritti»· Mariangela Recchia (Συνεταιρισμός «Auxilium»)· Lorenzo Rocca (Πανεπιστήμιο για ξένους της Περούτζια). Η πειραματική εφαρμογή στην Ιταλία διεξήχθη σε 36 κέντρα από τον Απρίλιο έως τον Φεβρουάριο και περιελάμβανε 18 τοπικούς συντονιστές LIAM, 150 εθελοντές και 2076 πρόσφυγες.

Η εργαλειοθήκη διατίθεται σε 7 γλώσσες - Ιταλικά, Αγγλικά, Γαλλικά, Γερμανικά, Ολλανδικά, Ελληνικά και Τούρκικα και χωρίζεται στις παρακάτω ενότητες:

- Πρώτα βήματα
- Εκμάθηση λεξιλογίου
- Σκέψεις σχετικά με την εκμάθηση γλωσσών
- Σενάρια γλωσσικής υποστήριξης
- Χαρτογράφηση ταξιδιών και αλληλεπίδραση με την κοινότητα υποδοχής

**Μπορείτε να βρείτε την εργαλειοθήκη εδώ:**

<https://www.coe.int/en/web/language-support-for-adult-refugees/home>

**Περισσότερες πληροφορίες σχετικά με την καλή πρακτική:**

<https://www.coe.int/it/web/lang-migrants>



## Προωθώντας την ισότητα, την συμπερίληψη, την ενσωμάτωση και τη διαφορετικότητα στο ευρύτερο κοινό:

- Επιλέξτε εικόνες και σχετικά μηνύματα που να βασίζονται στις αξίες του σεβασμού, της ισότητας, της αλληλεγγύης και της δικαιοσύνης.
- Δείξτε, μέσα από εικόνες ή περιγραφές καταστάσεων, τι πραγματικά συμβαίνει, τόσο ειδικά όσο και γενικά, έτσι ώστε να μπορέσει η κοινή γνώμη να καταλάβει καλύτερα την πραγματικότητα και την πολυπλοκότητα των ζητημάτων που προσπαθείτε να αντιμετωπίσετε.
- Αποφύγετε εικόνες και μηνύματα που ενδεχομένως προωθούν στερεότυπα, δραματοποιούν τις καταστάσεις, προβάλλουν προκαταλήψεις ενάντια σε άτομα, καταστάσεις ή μέρη.
- Χρησιμοποιήστε εικόνες και μελέτες περίπτωσης με πλήρη επεξήγηση, συμμετοχή και άδεια.
- Εξασφαλίστε την προστασία των ανθρώπων των οποίων οι ιστορίες προβάλλονται.

## ΚΑΛΕΣ ΠΡΑΚΤΙΚΕΣ ΑΠΟ ΤΗ ΛΙΘΟΥΑΝΙΑ

### Ακολουθώντας τις βασικές αρχές του Κώδικα Δεοντολογίας χρήσης Εικόνων και Μηνυμάτων

Η Global Citizens' Academy (GCA) ακολουθεί προσεκτικά τους βασικούς κανόνες του Κώδικα Δεοντολογίας χρήσης Εικόνων και Μηνυμάτων που αναπτύχθηκε από την Ιρλανδική Ένωση Μη Κυβερνητικών Αναπτυξιακών Οργανώσεων. Ο κώδικας παρέχει μια σειρά κατευθυντήριων αρχών για τις ΜΚΟ, τις οποίες πρέπει να λαμβάνουν υπόψη κατά τον σχεδιασμό και την εφαρμογή της επικοινωνιακής τους στρατηγικής. Ο Κώδικας στηρίζεται σε τρεις βασικές αξίες:

- Σεβασμός της αξιοπρέπειας των ενδιαφερομένων.
- Πίστη στην ισότητα των ανθρώπων.
- Αποδοχή της ανάγκης προώθησης της δικαιοσύνης, της αλληλεγγύης και της δικαιοσύνης.

Η GCA εφαρμόζει τις βασικές αρχές του Κώδικα σε όλες τις επικοινωνιακές της δραστηριότητες καθώς και κατά την επιλογή των υλικών (εικόνων, κειμένων, βίντεο κ.λπ.) για τα έργα και τα εκπαιδευτικά τους προγράμματα.

Περισσότερες πληροφορίες σχετικά με τον οδηγό: <https://dochas.ie/images-and-messages>



# Χρησιμοποιήστε τις υπάρχουσες ευκαιρίες!

Σε αυτήν την ενότητα θα βρείτε μερικές σημαντικές πληροφορίες σχετικά με ευκαιρίες που θα μπορούσατε να χρησιμοποιήσετε για την ανάπτυξη των ικανοτήτων της οργάνωσής σας και τη βελτίωση της εργασίας σας στον τομέα της ένταξης των προσφύγων.

## Ευρωπαϊκό Ταμείο Ασύλου, Μετανάστευσης και Ένταξης (AMIF)

Πρωθυμεί την προσέγγιση για την εξασφάλιση υψηλού επιπέδου προστασίας των μεταναστών και των προσφύγων σε ολόκληρη την Ένωση και ασχολείται με την ανάπτυξη της πρόσβασης σε μέτρα δικαιωμάτων και ένταξης των ατόμων από χώρες εκτός Ευρωπαϊκής Ένωσης, όχι μόνο σε εθνικό αλλά και σε τοπικό και περιφερειακό επίπεδο.

Οι υποστηριζόμενες ενέργειες μπορεί να αφορούν διαφορετικά στάδια της διαδικασίας ασύλου και διαφορετικές πτυχές των πολιτικών ασύλου. Ιδιαίτερη προσοχή δίνεται στις ευάλωτες ομάδες, όπως είναι οι ασυνόδευτοι ανήλικοι, οι γυναίκες, τα νεαρά άτομα, τα παιδιά και οι ηλικιωμένοι. Το Ταμείο ασχολείται με την εκπαίδευση, τα μαθήματα εκμάθησης γλωσσών, την προετοιμασία για την αγορά εργασίας, την ανάπτυξη υποδομών, την ενσωμάτωση στην πολιτιστική ζωή, την ενίσχυση των διοικητικών συστημάτων και της κατάρτισης του προσωπικού των ΜΚΟ, την παροχή υλικών αγαθών (φαγητό, ρουχισμός, προϊόντα υγιεινής), ιατρικής και ψυχολογικής περίθαλψης και νομικής βοήθειας.

Τα περισσότερα κονδύλια εκτελούνται μέσω επιμερισμένης διαχείρισης βάσει πολυετών εθνικών προγραμμάτων. Το μέγιστο ποσοστό συγχρηματοδότησης από την ΕΕ είναι 75% (σε συγκεκριμένες περιπτώσεις 90%) Τα υπόλοιπα κονδύλια προορίζονται για δράσεις της Ένωσης, βοήθεια έκτακτης ανάγκης, τεχνική βοήθεια και για το Ευρωπαϊκό Δίκτυο Μετανάστευσης και χορηγούνται μέσω άμεσης ή έμμεσης διαχείρισης. Οι αιτήσεις σε επίπεδο ΕΕ βασίζονται σε προσκλήσεις υποβολής προτάσεων, σε προσκλήσεις υποβολής προσφορών, σε εξωτερικούς εμπειρογνώμονες και σε βοήθεια έκτακτης ανάγκης.

## Ευρωπαϊκό Ταμείο Εσωτερικής Ασφάλειας (ISF)

Σχετικά με τα θέματα των συνόρων και των θεωρήσεων, το Ταμείο αποσκοπεί στην καθιέρωση ομοιόμορφου και υψηλού επιπέδου ελέγχου των εξωτερικών συνόρων, την εναρμόνιση των μέτρων διαχείρισης των συνόρων στο εσωτερικό της Ένωσης και στην ομαλή διέλευση των συνόρων, παρέχοντας υποστήριξη για την αποτελεσματική επεξεργασία των θεωρήσεων και την ανταλλαγή πληροφοριών μεταξύ των μελών της ΕΕ.

Αναφορικά με τους μετανάστες, διευκολύνει τη νόμιμη διακίνηση τους στην ΕΕ και διασφαλίζει μια υψηλής ποιότητας υπηρεσία για τους αιτούντες θέωση και την ίση μεταχείριση τους. Στο πλαίσιο της αστυνομικής συνεργασίας, το Ταμείο αποσκοπεί στην καταστολή του διασυνοριακού οργανωμένου εγκλήματος και στην ενίσχυση της ικανότητας των χωρών της ΕΕ να διαχειρίζονται αποτελεσματικά κινδύνους που σχετίζονται με την ασφάλεια.

Το Ταμείο αυτό υποστηρίζει τα ακόλουθα: Εντοπισμός και διερεύνηση οργανωμένου εγκλήματος, εντοπισμός και διερεύνηση σεξουαλικής κακοποίησης παιδιών, πρόληψη τρομοκρατικών ενεργειών, κατάρτιση σχετικά με θεωρήσεις, κατάρτιση προσωπικού για την ανάπτυξη γλωσσικών και διαπολιτισμικών δεξιοτήτων, ανταλλαγή πληροφοριών και πρόληψη βίαιης ριζοσπαστικοποίησης, ηλεκτρονική ασφάλεια, αντιμετώπιση θεμάτων θέωσης, επικοινωνιακή υποδομή.

Το μεγαλύτερο μέρος του ISF εκτελείται μέσω επιμερισμένης διαχείρισης υπό τη μορφή ετήσιων εθνικών προγραμμάτων (προσκλήσεις υποβολής προτάσεων, δημόσιες συμβάσεις και άμεσες αναθέσεις). Τα έργα συγχρηματοδοτούνται με ποσοστό έως 75% ή 90% για συγκεκριμένες δράσεις και έως 100% για τεχνική βοήθεια. Τα υπόλοιπα κονδύλια διαχειρίζεται άμεσα ή έμμεσα η Επιτροπή και μπορούν να διατεθούν μέσω προσκλήσεων υποβολής προτάσεων, προσκλήσεων υποβολής προσφορών, δράσεων της Ένωσης ή βοήθειας έκτακτης ανάγκης και τεχνικής βοήθειας.



## Ευρωπαϊκό Κοινωνικό Ταμείο (ΕΚΤ)

Το ΕΚΤ υποστηρίζει την πρόσβαση στην απασχόληση και την βιώσιμη ένταξη στην αγορά εργασίας. Ιδιαίτερη προσοχή δίνεται σε άτομα που κινδυνεύουν από κοινωνικό αποκλεισμό και σε εκείνους που προέρχονται από περιθωριοποιημένες κοινότητες. Μέσω της ενεργητικής ένταξης και της παροχής ίσων ευκαιριών, το ΕΚΤ υποστηρίζει την κοινωνικοοικονομική ενσωμάτωση των περιθωριοποιημένων κοινωνιών και μάχεται ενάντια σε κάθε είδους διάκριση. Εκπαίδευση και κατάρτιση: Όσον αφορά τις μειονεκτούσες ομάδες, το ΕΚΤ προωθεί την ισότιμη πρόσβαση στην ποιοτική εκπαίδευση και τη δια βίου μάθηση, συμβάλλοντας στην αναβάθμιση των δεξιοτήτων και στην προώθηση του επαγγελματικού προσανατολισμού και της επικύρωσης των αποκτώμενων ικανοτήτων. Προκειμένου να μειωθεί ο διοικητικός φόρτος και να αυξηθεί η αποτελεσματικότητα, το ΕΚΤ επενδύει στη δημιουργία θεσμικών και διοικητικών ικανοτήτων όλων των ενδιαφερόμενων φορέων που παρέχουν εκπαίδευση, κατάρτιση, απασχόληση και κοινωνικές πολιτικές.

Το ΕΚΤ εφαρμόζεται με επιμερισμένη διαχείριση. Η χρηματοδότηση συνοδεύεται πάντα από δημόσιους ή ιδιωτικούς πόρους. Τα ποσοστά συγχρηματοδότησης κυμαίνονται μεταξύ 50% και 85% του συνολικού κόστους του έργου. Η στήριξη παρέχεται με τη μορφή επιδοτήσεων λειτουργίας, προσκλήσεων υποβολής προτάσεων και προσκλήσεων υποβολής προσφορών.

## Πρόγραμμα της ΕΕ για την Απασχόληση και την Κοινωνική Καινοτομία (EaSI)

Το EaSI αποσκοπεί στην ενίσχυση της οικειοποίησης των στόχων της ΕΕ και στον συντονισμό της δράσης σε ευρωπαϊκό και εθνικό επίπεδο στους τομείς της απασχόλησης, των κοινωνικών υποθέσεων και της κοινωνικής ένταξης. Αναφορικά με τους μετανάστες, δύο υποπρογράμματα μπορεί να έχουν μεγάλη σημασία. Ο άξονας PROGRESS του προγράμματος EaSI βοηθά την ΕΕ και τα κράτη μέλη της να βελτιώσουν τις πολιτικές τους στους τομείς της απασχόλησης, της κοινωνικής ένταξης και κοινωνικής προσασίας, με ιδιαίτερη έμφαση στην καταπολέμηση των διακρίσεων. Ενθαρρύνει τον εθνικό και διεθνή διάλογο με σκοπό την ανάπτυξη λύσεων για την κάλυψη πραγματικών αναγκών και παρέχει οικονομική στήριξη για την εφαρμογή καινοτομιών στους τομείς της κοινωνικής πολιτικής και των πολιτικών για την αγορά εργασίας. Ο άξονας «Μικροχρηματοδοτήσεις και Κοινωνική Επιχειρηματικότητα» του προγράμματος EaSI στοχεύει στη βελτίωση της πρόσβασης σε μικροχρηματοδοτήσεις για ευάλωτες ομάδες, ιδιαίτερα τους μετανάστες, τις γυναίκες, τους νέους ανθρώπους και τους ανειδίκευτους εργαζόμενους, που επιθυμούν να δημιουργήσουν τη δική τους μικρή επιχείρηση ή κοινωνική επιχείρηση. Ο τρίτος άξονας του προγράμματος EaSI, ο άξονας EURES, ενθαρρύνει την ενδοκοινωνική κινητικότητα των εργαζομένων, εξασφαλίζοντας ότι οι αιτούντες εργασία σε ολόκληρη της Ένωση μπορούν να έχουν πρόσβαση στις ίδιες κενές θέσεις και υπηρεσίες υποστήριξης.

Το PROGRESS και το EURES διαχειρίζεται άμεσα η Ευρωπαϊκή Επιτροπή μέσω προσκλήσεων υποβολής προσφορών και προτάσεων. Μπορείτε να υποβάλετε αίτηση για χρηματοδότηση μέσω της Εγγύησης του EaSI, απαντώντας σε πρόσκληση εκδήλωσης ενδιαφέροντος που δημοσιεύεται στον ιστότοπο του Ευρωπαϊκού Ταμείου Επενδύσεων.

Ευρωπαϊκό Ταμείο Περιφερειακής Ανάπτυξης (ΕΤΠΑ)

Το ΕΤΠΑ είναι ένα από τα βασικά χρηματοδοτικά μέσα της πολιτικής συνοχής της ΕΕ, με στόχο τη μείωση των ανισοτήτων στην ανάπτυξη μεταξύ των ευρωπαϊκών περιφερειών. Το ΕΤΠΑ επικεντρώνει τις επενδύσεις του στους τομείς της έρευνας και της καινοτομίας, του ψηφιακού θεματολογίου, της στήριξης των μικρομεσαίων επιχειρήσεων (ΜΜΕ) και στην οικονομία με μειωμένη χρήση άνθρακα. Όσον αφορά τους μετανάστες και τους πρόσφυγες, το ΕΤΠΑ μπορεί να προσφέρει συμπληρωματική βοήθεια στο ΕΚΤ, στηρίζοντας την διαδικασία ενσωμάτωσης τους μέσω επενδύσεων σε υποδομές και αστική αναγέννηση. Προτεραιότητα δίνεται στην προώθηση της απασχόλησης και της κοινωνικής ένταξης, στην καταπολέμηση της φτώχειας και των διακρίσεων και στην επένδυση στην εκπαίδευση, την κατάρτιση και τη δια βίου μάθηση.

Το Ταμείο παρέχει υποστήριξη για την οικοδόμηση κέντρων υποδοχής και κέντρων φιλοξενίας, ανάπτυξη των υποδομών στα hotspots, την ανάπτυξη υποδομών κοινωνικών και υγειονομικών υπηρεσιών, τα κινητά νοσοκομεία, το δίκτυο ύδρευσης και αποχέτευσης, τις επενδύσεις σε υποδομές εκπαιδευτικών εγκαταστάσεων, την παροχή υπηρεσιών πρωτοβάθμιας υγειονομικής περίθαλψης, την κοινωνική φροντίδα σε επίπεδο τοπικής κοινότητας, τη διαμεσολάβηση, την προαγωγή δραστηριοτήτων κοινωνικής μέριμνας, την παροχή μαθημάτων εκμάθησης γλώσσας, την ένταξη των μεταναστών και των προσφύγων.

Το ΕΤΠΑ υπόκειται στη μέθοδο της επιμερισμένης διαχείρισης από τα κράτη μέλη της Ένωσης, με τη μορφή εθνικών επιχειρησιακών προγραμμάτων που υλοποιούνται από τις περιφερειακές αρχές. Παρέχει υποστήριξη υπό τη μορφή επιχορηγήσεων, επιβραβεύσεων, επιστρεπτέας ενίσχυσης και χρηματοδοτικών μέσων.

## Δημιουργική Ευρώπη

Το πρόγραμμα υποστηρίζει τα ευρωπαϊκά πολιτιστικά, οπτικοακουστικά και διατομεακά προγράμματα που ενισχύουν την κοινωνική ένταξη και την κατανόηση μεταξύ των πολιτισμών. Μπορεί να ενισχύσει την προβολή των ευρωπαϊκών αξιών και πολιτισμών και να προωθήσει τη διεθνή συμπαραγωγή. Μέσω των χρηματοδοτούμενων δραστηριοτήτων τιμάται η συμβολή των μεταναστών στην πολιτιστική ποικιλομορφία της Ευρώπης. Ο πολιτισμός μπορεί να γίνει το μέσο συνάντησης, επικοινωνίας και ένταξης τους στην κοινότητα.

Το πρόγραμμα διαχειρίζεται άμεσα η Ευρωπαϊκή Επιτροπή μέσω του Εκτελεστικού Οργανισμού Εκπαίδευσης, Οπτικοακουστικών Θεμάτων και Πολιτισμού βάσει ετήσιων προγραμμάτων εργασιών που περιγράφουν τις χρηματοδοτικές δραστηριότητες και τα ποσά που θα διατεθούν. Τα προγράμματα μπορούν να βοηθήσουν τους μετανάστες να κοινωνικοποιηθούν και να εκφραστούν χωρίς να χρειάζεται να βασιστούν σε μια συγκεκριμένη γλώσσα. Παράλληλα, μπορούν να αυξήσουν την ευαισθητοποίηση σχετικά με τις αιτίες και τα αποτελέσματα της μετανάστευσης.

## Ευρώπη για τους πολίτες

Το πρόγραμμα Ευρώπη για τους πολίτες προωθεί τη συμμετοχή των πολιτών στις δημοκρατικές διαδικασίες και στα κοινά με τη μορφή σχεδίων αδελφοποίησης πόλεων που κινητοποιούν τους συμμετέχοντες να συζητήσουν συγκεκριμένα ευρωπαϊκά πολιτικά θέματα και αναπτύξουν ευκαιρίες για κοινωνική συμμετοχή και εθελοντισμό, δικτύων πόλεων που προσφέρουν υποστήριξη σε δήμους που συνεργάζονται σε ένα κοινό ζήτημα και προγραμμάτων της κοινωνίας των πολιτών που παρέχουν ευκαιρίες άμεσης συμμετοχής στην διαδικασία χάραξης πολιτικής. Ιδιαίτερη βαρύτητα δίνεται στην καταπολέμηση του στιγματισμού των μεταναστών και στην προώθηση του διαπολιτισμικού διαλόγου και της αμοιβαίας κατανόησης.

Μερικοί, ακόμα, τομείς που προωθεί το πρόγραμμα είναι η σύμπραξη μεταξύ πόλεων με σκοπό τον διάλογο σχετικά με τα ευρωπαϊκά πολιτικά θέματα (αδελφοποίηση πόλεων), η δημιουργία δικτύων πόλεων με στόχο τον εντοπισμό κοινών ζητημάτων και την ανταλλαγή πόρων, τα προγράμματα της κοινωνίας των πολιτών που επιτρέπουν την άμεση συμμετοχή στη διαδικασία χάραξης πολιτικής της ΕΕ (συζητήσεις, εκστρατείες, δραστηριότητες συλλογής των απόψεων των πολιτών της ΕΕ, προώθηση της συμμετοχής των πολιτών στα κοινά και της αλληλεγγύης, εθελοντισμός), εξετάσεις από ομότιμους, συνεδριάσεις εμπειρογνομόνων, δραστηριότητες ευαισθητοποίησης κ.λπ. Το πρόγραμμα «Ευρώπη για τους πολίτες» διαχειρίζεται άμεσα η Ευρωπαϊκή Επιτροπή και εφαρμόζεται μέσω του Εκτελεστικού Οργανισμού Εκπαίδευσης, Οπτικοακουστικών Θεμάτων και Πολιτισμού βάσει ετήσιων προγραμμάτων εργασιών.

## Δικαιώματα, Ισότητα και Ιθαγένεια

Το πρόγραμμα διασφαλίζει ότι τα δικαιώματα και οι ελευθερίες των ανθρώπων γίνονται σεβαστά στην πράξη, χάρη στην καλύτερη ενημέρωση τους και στη συνεκτικότερη εφαρμογή τους στην ΕΕ. Η προώθηση της ίσης μεταχείρισης και των δικαιωμάτων των παιδιών, η αύξηση της ευαισθητοποίησης και η καταπολέμηση του ρατσισμού, της ξеноφοβίας και της βίας κατά των γυναικών και των παιδιών είναι ζητήματα στα οποία στοχεύει το πρόγραμμα και η βαρύτητα δίνεται κυρίως στο θέμα των μεταναστών.

Το Ταμείο υποστηρίζει την ανταλλαγή καλών πρακτικών, τα συνέδρια και τις εκστρατείες ευαισθητοποίησης, τις δραστηριότητες ανάλυσης (μελέτες, συγκριτικές αξιολογήσεις, έρευνες), την παροχή ενημερωτικού υλικού, τις δράσεις υπέρ της προστασίας της ισότητας και των ανθρωπίνων δικαιωμάτων, τη φροντίδα των ασυνόδευτων παιδιών μεταναστών και την προώθηση των δικαιωμάτων τους, την καθιέρωση συστημάτων ενιαίας εξυπηρέτησης για την πληροφόρηση των νέων αφίξεων, τις δράσεις με ευρωπαϊκή προστιθέμενη αξία, τη δημιουργία ικανοτήτων και την κατάρτιση για επαγγελματίες (ανταλλαγές προσωπικού, συνεδριάσεις εμπειρογνομόνων, σεμινάρια), την ανάπτυξη ενοτήτων κατάρτισης και τη δημιουργία, διαδικτυακών και μη, εκπαιδευτικών εργαλείων, την αμοιβαία μάθηση, τις εξετάσεις από ομότιμους, τις εκδηλώσεις για την εκπαίδευση εκπαιδευτών, τη γλωσσική κατάρτιση στη νομική ορολογία, την παροχή εκπαιδευτικού υλικού κ.λπ.

Το πρόγραμμα «Δικαιώματα, Ισότητα και Ιθαγένεια» διαχειρίζεται άμεσα η Ευρωπαϊκή Επιτροπή (ΓΔ JUST) μέσω επιδοτήσεων λειτουργίας και επιδοτήσεων δράσης, που δημοσιεύονται ως προσκλήσεις υποβολής προσφορών και προσκλήσεις εκδήλωσης ενδιαφέροντος. Το ποσοστό συγχρηματοδότησης για τα έργα είναι συνήθως 80%.

## Erasmus+

Το πρόγραμμα Erasmus+ παρέχει χρηματοδότηση στους τομείς της εκπαίδευσης, της κατάρτισης, της νεολαίας και του αθλητισμού. Υποστηρίζει την κινητικότητα των πολιτών για καλύτερη απασχολησιμότητα και την διακρατική συνεργασία με σκοπό την ανταλλαγή καινοτόμων πρακτικών. Ενθαρρύνονται δράσεις για την προώθηση της κοινωνικής ένταξης των μεταναστών, την πρόληψη της ριζοσπαστικοποίησης, την υποστήριξη της αναγνώρισης των προσόντων και την προώθηση της πολυγλωσσίας, της ανοχής και των κοινών αξιών.

Το Ταμείο υποστηρίζει την κατάρτιση των παιδιών προσφύγων και μεταναστών, τη δημιουργία διαπολιτισμικών τάξεων, την προώθηση της ανοχής και της διαφορετικότητας στην τάξη, την ανάπτυξη ικανοτήτων των ιδρυμάτων εκπαίδευσης και κατάρτισης, την αύξηση του γραμματισμού στα μέσα επικοινωνίας, την κατάρτιση σε δεξιότητες αντιμετώπισης περίπλοκων καταστάσεων στην τάξη και καταστάσεων πρόωρης εγκατάλειψης του σχολείου, τις δράσεις που υποστηρίζουν τους νέους εργαζόμενους, την αναγνώριση των δεξιοτήτων και των ικανοτήτων, την υποστήριξη των μαθητών με ειδικές ανάγκες, τα διαδικτυακά μαθήματα αξιολόγησης γλωσσικών ικανοτήτων, την κατάρτιση εθελοντών με σκοπό την παροχή συμβουλών σε θέματα εκπαίδευσης και απασχόλησης, τις υπηρεσίες διαμεσολάβησης, τις εξετάσεις σε περίπτωση μη καταγεγραμμένης εκπαίδευσης, την αποζημίωση του κόστους των σπουδών σε ιδρύματα τριτοβάθμιας εκπαίδευσης, τις δραστηριότητες μη τυπικής μάθησης, τον εθελοντισμό, τις δράσεις που προωθούν την ένταξη, τις συζητήσεις και συνέδρια με στόχο την ευαισθητοποίηση, την παροχή νομικών/ιατρικών συμβουλών από σπουδαστές, τα μαθήματα προσανατολισμού, τα μαθήματα ενσωμάτωσης στην τοπική κουλτούρα κ.λπ.

Το πρόγραμμα υλοποιείται είτε από εθνικούς φορείς στα κράτη μέλη είτε απευθείας από την Ευρωπαϊκή Επιτροπή μέσω του Εκτελεστικού Οργανισμού Εκπαίδευσης, Οπτικοακουστικών Θεμάτων και Πολιτισμού.

## Χρήσιμοι σύνδεσμοι για περισσότερες πληροφορίες σχετικά με τα θέματα της μετανάστευσης

Εάν ενδιαφέρεστε και θέλετε να μάθετε περισσότερα ή θέλετε να παρακολουθήσετε τα τελευταία νέα σχετικά με τη μετανάστευση, προτείνουμε:

- Ο Διεθνής Οργανισμός Μετανάστευσης σας δίνει αριθμούς και στατιστικά στοιχεία για τις αλλαγές που συμβαίνουν κάθε λεπτό σε ολόκληρο τον κόσμο. (<https://www.iom.int/>)
- Τα Ηνωμένα Έθνη συνεργάζονται με προγράμματα βοήθειας και ενσωμάτωσης σε όλο τον κόσμο. Μπορείτε ενημερωθείτε για το έργο τους και να διαβάσετε ενδιαφέρουσες ιστορίες ανθρώπων- <http://www.un.org/en/index.html>
- Εάν ψάχνετε όμορφες ιστορίες και παραδείγματα καλών πρακτικών στο πλαίσιο της ένταξης των προσφύγων, επισκεφτείτε την ιστοσελίδα: <https://ec.europa.eu/migrant-integration/home>



# Εφαρμογή iMAPPY

## Εφαρμογή iMAPPY

**Τι είναι η εφαρμογή iMAPPY;**

Η εφαρμογή iMAPPY παρέχει ένα συγκεντρωτικό χάρτη που απευθύνεται ειδικά σε νέους πρόσφυγες που δεν έχουν πρόσβαση σε κοινωνικές και βασικές πληροφορίες σχετικά με τη χώρα υποδοχής τους ή που έχουν χάσει τους γονείς ή τις οικογένειές τους. Η εφαρμογή δείχνει όλες τις οργανώσεις που δουλεύουν με νέους ανθρώπους και θα μπορέσουν να παρέχουν κοινωνικές και βασικές πληροφορίες σε νέους αιτούντες άσυλο και σε πρόσφυγες ή, ακόμα, να τους παρέχουν μαθήματα εκμάθησης της γλώσσας. Ο απώτερος σκοπός της εφαρμογής είναι να βοηθήσει τους νέους αιτούντες άσυλο και τους πρόσφυγες να ξεπεράσουν πολλά από τα προβλήματα και τους περιορισμούς που αντιμετωπίζουν στις χώρες υποδοχής τους.

Η εφαρμογή iMAPPY είναι πολύ απλή και εύκολη στη χρήση. Μπορείτε να διαλέξετε ανάμεσα σε 6 διαφορετικές γλώσσες και πολλά φίλτρα που θα σας βοηθήσουν να βρείτε γρήγορα τις πληροφορίες που χρειάζεστε.

Το iMAPPY δεν συλλέγει προσωπικά δεδομένα σχετικά με τους χρήστες του και την τοποθεσία τους και δεν διατηρεί το ιστορικό αναζήτησης.

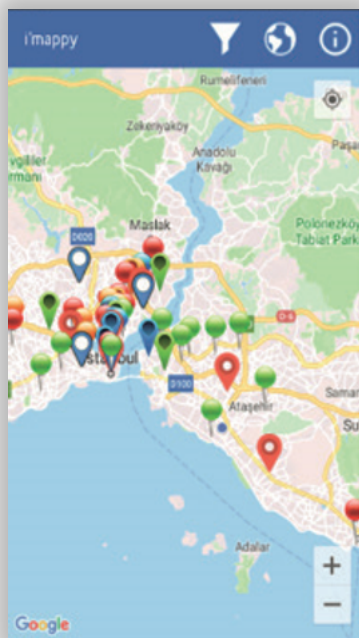
Μπορείτε να το χρησιμοποιήσετε με ασφάλεια οπουδήποτε και οποτεδήποτε.

**Πώς να χρησιμοποιήσετε την εφαρμογή iMAPPY**

Κατά το άνοιγμα της εφαρμογής iMAPPY για κινητά, ο χρήστης συνδέεται με την αρχική σελίδα της εφαρμογής όπως φαίνεται παρακάτω:





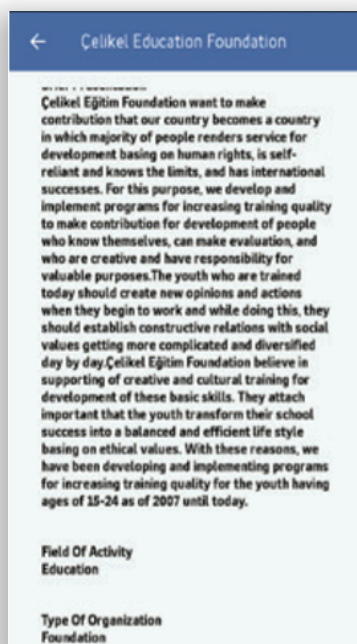


## IMAPPY HOME PAGE

### ΕΠΙΣΗΜΑΝΣΕΙΣ ΣΤΟΝ ΧΑΡΤΗ

Μόλις ανοίξει η εφαρμογή, εμφανίζονται οι διαθέσιμες οργανώσεις γύρω από την περιοχή του χρήστη με επισημάνεις με τη μορφή «καρφίτσας». Όταν ο χρήστης κάνει κλικ σε οποιαδήποτε επισήμανση, θα εμφανιστούν γενικές πληροφορίες σχετικά με την εκάστοτε οργάνωση καθώς και τα στοιχεία επικοινωνίας της.

Η σελίδα με τις πληροφορίες σχετικά με την οργάνωση εμφανίζεται με αυτόν τον τρόπο:



## ORGANISATION INFORMATION

### ΚΟΥΜΠΙ ΟΔΗΓΙΩΝ

Όταν ο χρήστης επιλέξει μια «καρφίτσα», εμφανίζεται στο κάτω μέρος της οθόνης ένα εικονίδιο των Χαρτών Google. Όταν ο χρήστης πατήσει το εικονίδιο, θα οδηγηθεί στην εφαρμογή των Χαρτών Google. Εκεί μπορεί να δει την τοποθεσία της οργάνωσης που επέλεξε. Βοηθά, επίσης, τον χρήστη να φτάσει στην επιλεγμένη τοποθεσία από εκεί που βρίσκεται, μέσω παροχής οδηγιών.

### ΚΟΥΜΠΙΑ ΣΤΟ ΠΑΝΩ ΜΕΡΟΣ ΤΗΣ ΑΡΧΙΚΗΣ ΣΕΛΙΔΑΣ

Η εφαρμογή iMAPPY έχει 3 βασικά κουμπιά στο πάνω μέρος της αρχικής σελίδας - κουμπί Φιλτραρίσματος Οργανώσεων, κουμπί Επιλογής Γλώσσας και κουμπί Πληροφοριών για την εφαρμογή.

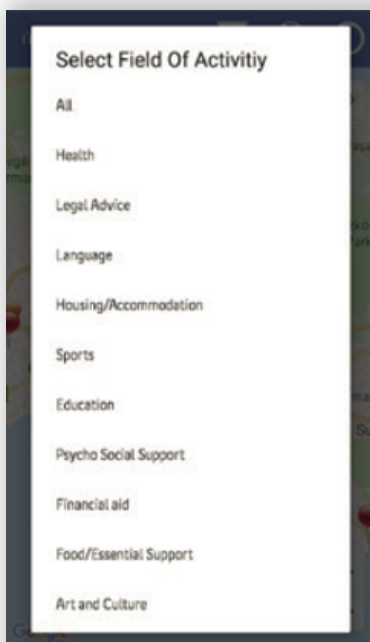
## ORGANISATION FILTER SECTION



### 1. ΚΟΥΜΠΙ ΦΙΛΤΡΑΡΙΣΜΑΤΟΣ ΟΡΓΑΝΩΣΕΩΝ

Το κουμπί Φιλτραρίσματος ΜΚΟ χρησιμοποιείται για να φιλτράρει τις ΜΚΟ ανάλογα με τον τομέα δραστηριότητάς τους, π.χ. Εκπαίδευση, Υγεία, Αθλητισμός, Νομική Βοήθεια, Στέγαση/Φιλοξενία, Τέχνη και Πολιτισμός και πολλά άλλα.

Η ενότητα φιλτραρίσματος ΜΚΟ εμφανίζεται με αυτόν τον τρόπο:



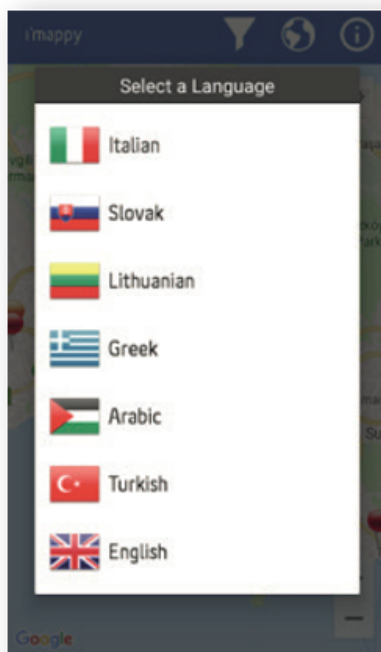
## SELECT LANGUAGE SECTION



### 2. ΚΟΥΜΠΙ ΕΠΙΛΟΓΗΣ ΓΛΩΣΣΑΣ

Αυτό το κουμπί βοηθά τους χρήστες να αλλάξουν τη γλώσσα της εφαρμογής. Αυτή τη στιγμή, οι πληροφορίες στην εφαρμογή iMAPPY παρέχονται σε 7 γλώσσες: Ιταλικά, Σλοβάκικα, Λιθουανικά, Ελληνικά, Αραβικά, Τούρκικα και Αγγλικά.

Η ενότητα Αλλαγής Γλώσσας εμφανίζεται με αυτόν τον τρόπο:



## APP INFORMATION SECTION

### 3. ΚΟΥΜΠΙ ΠΛΗΡΟΦΟΡΙΩΝ ΓΙΑ ΤΗΝ ΕΦΑΡΜΟΓΗ

Με το πάτημα αυτού του κουμπιού οι χρήστες θα λάβουν βασικές πληροφορίες σχετικά με την εφαρμογή, τους δημιουργούς της κ.λπ.

Η ενότητα πληροφοριών για την εφαρμογή εμφανίζεται με αυτόν τον τρόπο:



### ΚΟΥΜΠΙ ΕΠΙΣΤΡΟΦΗΣ

Το κουμπί Επιστροφής είναι ορατό και χρησιμοποιείται μόνο όταν ο χρήστης έχει μεταβεί σε κάποια άλλη σελίδα και θέλει να επιστρέψει στην αρχική σελίδα της εφαρμογής.



# Παραρτήματα



## Σύστημα ενσωμάτωσης προσφύγων στην Τουρκία

Η Τουρκία είναι συμβαλλόμενο μέρος στη Συνθήκη της Γενεύης του 1951 σχετικά με το καθεστώς των προσφύγων και στο συμπληρωματικό Πρωτόκολλο του 1967. Η Γενική Διεύθυνση για τη Διαχείριση της Μετανάστευσης (DGMM) είναι το αρμόδιο κυβερνητικό όργανο για όλες τις διαδικασίες ασύλου στην Τουρκία, συμπεριλαμβανομένου του καθεστώτος προσωρινής προστασίας (TP). Η διαδικασία ενσωμάτωσης των Σύρων κρίνεται ως απαραίτητη. Οι δραστηριότητες ενσωμάτωσης διεξάγονται μέσω των ΜΚΟ. Οι ΜΚΟ με τη μεγαλύτερη συμμετοχή είναι η Τουρκική Ερυθρά Ημισέληνος, ο Διεθνής Οργανισμός Μετανάστευσης (IOM), η Διεθνής Καθολική Επιτροπή για τη Μετανάστευση (ICMC) και η Ύπατη Αρμοστεία του ΟΗΕ για τους Πρόσφυγες (UNHCR). Επιπλέον, η προσβασιμότητα στην εκπαίδευση και η παρακολούθηση των μαθημάτων αποτελούν προτεραιότητα στη διαδικασία ενσωμάτωσης των προσφύγων. Οι Σύροι πρόσφυγες παρακολουθούν μαθήματα τούρκικης γλώσσας έτσι ώστε να έχουν ίδιες ευκαιρίες με τους Τούρκους πολίτες στον τομέα της εκπαίδευσης. Υπάρχουν πολλά επιδοτούμενα προγράμματα από την ΕΕ που διεξάγονται μέσω διαφόρων ΜΚΟ. Μέσω διαφόρων ΜΚΟ διεξάγονται, επίσης, μαθήματα επαγγελματικής κατάρτισης. Παράλληλα, οργανώσεις όπως το Κέντρο Στρατηγικών Ερευνών Ευρασία (ASAM), το Κέντρο Ερευνών για το Άσυλο και τη Μετανάστευση (IGAM) και η Yuva Association (YUVA), σε συνεργασία με πολλούς δήμους, οργανώνουν δραστηριότητες ενσωμάτωσης των προσφύγων στην τούρκικη κοινωνία.

Όταν ένα άτομο ζητά άσυλο στην Τουρκία, η διαδικασία παίρνει νόμιμα 6 μήνες, αλλά, στην πράξη, υπάρχουν τεράστιες καθυστερήσεις και, μερικές φορές, μπορεί να χρειαστούν έως και 2 χρόνια. Το κύριο όργανο λήψης αποφάσεων στην Τουρκία είναι η Γενική Διεύθυνση για τη Διαχείριση της Μετανάστευσης (DGMM). Ωστόσο, η Ύπατη Αρμοστεία του ΟΗΕ για τους Πρόσφυγες εξακολουθεί να είναι υπεύθυνη για τον Καθορισμό του Καθεστώτος του Πρόσφυγα. Είναι μικρός ο αριθμός των προσφύγων και των αιτούντων άσυλο που εγκαθίστανται σε στρατόπεδα προσφύγων κατά τη διαδικασία εξέτασης της αίτησης ασύλου τους. Οι υπόλοιποι ζουν σε αγροτικές και αστικές περιοχές. Κατά την εγγραφή σας, πρέπει να παρέχετε σωστές πληροφορίες ταυτοποίησης, καθώς και όλα τα έγγραφα που έχετε στη διάθεσή σας. Εάν σας ζητηθεί από τις τούρκικες αρχές να συμμορφωθείτε με την υποχρέωση αναφοράς, θα πρέπει να το κάνετε. Είστε υποχρεωμένοι από τον νόμο να ενημερώνετε τις τούρκικες αρχές για τυχόν αλλαγές στα στοιχεία ταυτότητας σας ή στην προσωπική σας κατάσταση (διεύθυνση, οικογενειακή κατάσταση, γέννηση και θάνατος κ.λπ.). Όσοι δεν συμμορφώνονται με τις υποχρεώσεις τους ενδέχεται να αντιμετωπίσουν διοικητικές κυρώσεις ή ποινικές διαδικασίες σύμφωνα με τον τουρκικό νόμο. Ως εκ τούτου, είναι εξαιρετικά σημαντικό να ακολουθείτε όλους τους κανόνες, τους νόμους και τις υποχρεώσεις σας κατά τη διαμονή σας εδώ. Οι πρόσφυγες, μετά την είσοδό τους στη χώρα, καταγράφονται από τις τούρκικες αρχές (DGMM). Καταγραφή των προσφύγων γίνεται σε όλες τις 81 πόλεις της Τουρκίας. Το γεγονός ότι η απασχόληση των προσφύγων σε κάποια θέση εργασίας προϋποθέτει άδεια και απαιτεί πρωτοβουλία του εργοδότη οδηγεί σε μη δηλωμένη εργασία και τους αφήνει απροστάτευτους. Όσο εξετάζονται οι αιτήσεις τους, οι αιτούντες άσυλο μπορούν, με τη χρήση της ταυτότητάς τους, να επωφεληθούν από υπηρεσίες υγειονομικής περίθαλψης, να κάνουν μαθήματα εκμάθησης της γλώσσας ή επαγγελματικής κατάρτισης που διοργανώνονται από τους δήμους και να λάβουν νομικές συμβουλές. Αυτοί οι φορείς παροχής υπηρεσιών τους οδηγούν σε συναφή κρατικά όργανα που θα μπορούσαν να τους βοηθήσουν να λύσουν συγκεκριμένα προβλήματα. Η KIZILAY KART είναι μια τραπεζική κάρτα που δίνεται στους πρόσφυγες και τους αιτούντες άσυλο. Η κάρτα αυτή παρέχεται από την TRC και διανέμεται μέσω των καταστημάτων της Halkbank.



Τα νοικοκυριά λαμβάνουν μηνιαίο επίδομα ύψους 120 τουρκικών λιρών ανά μέλος της οικογένειας. Μπορεί να χρησιμοποιηθεί σε όλα τα τερματικά σημείου πώλησης (POS) και τα κέντρα αυτόματων συναλλαγών (ATM) της Τουρκίας. Ωστόσο, δωρεάν είναι μόνο οι αναλήψεις από τα ATM. Κατά τη διαμονή τους στην Τουρκία, οι πρόσφυγες πρέπει να συμμορφώνονται με τους νόμους και τις διοικητικές απαιτήσεις των τουρκικών αρχών εάν επιθυμούν να λαμβάνουν αποτελεσματική προστασία.

Η UNHCR παρέχει στις τουρκικές αρχές άμεση επιχειρησιακή στήριξη, καθοδήγηση σχετικά με τη δημιουργία ικανοτήτων και τεχνικές συμβουλές. Ως υπηρεσία προσφύγων, η UNHCR συντονίζει, επίσης, τις προσπάθειες οργανισμών και εταίρων των Ηνωμένων Εθνών για υποστήριξη της αντιμετώπισης του προσφυγικού ζητήματος εκ μέρους της Τουρκίας και την αποφυγή κενών όσον αφορά τη βοήθεια.

Σε ορισμένες επαρχίες, κάποια Κέντρα Δημόσιας Εκπαίδευσης παρέχουν ειδικά προγράμματα κατάρτισης για την απόκτηση συγκεκριμένων δεξιοτήτων και επαγγελματικής εκπαίδευσης. Τα μαθήματα τουρκικής γλώσσας παρέχονται δωρεάν από τα Κέντρα Δημόσιας Εκπαίδευσης (Halk Eğitim Merkezi). Οι εταίροι της UNHCR και το Πανεπιστήμιο Anadolu μπορούν, επίσης, να παράσχουν περισσότερες πληροφορίες σχετικά με τα μαθήματα της γλώσσας. Το Υπουργείο Οικογένειας και Κοινωνικών Πολιτικών (MoFSP), το Υπουργείο Εθνικής Παιδείας (MoNE), η Τουρκική Ερυθρά Ημισέληνος (TRC) και το Ταμείο των Ηνωμένων Εθνών για τα Παιδιά (UNICEF) εφαρμόζουν ένα πρόγραμμα κοινωνικής βοήθειας με τίτλο «υπό όρους μεταφορά χρημάτων για την Εκπαίδευση» (CCTE) για τους πρόσφυγες. Όλοι οι πρόσφυγες που διαμένουν εκτός στρατοπέδων, ανεξαρτήτως εθνικότητας, μπορούν να επωφεληθούν από αυτήν τη βοήθεια (εάν πληρούν τα κριτήρια επιλεξιμότητας).

Μετά την καταγραφή από την επαρχιακή διεύθυνση για τη διαχείριση της μετανάστευσης της επαρχίας στη οποία διαμένουν, οι πρόσφυγες λαμβάνουν το δελτίο ταυτότητάς τους (Kimlik) από τις τουρκικές αρχές. Με αυτό έχουν πρόσβαση σε όλες σχεδόν τις υπηρεσίες βοήθειας που παρέχονται από τις τουρκικές αρχές, συμπεριλαμβανομένης της ιατρικής και φαρμακευτικής βοήθειας, στην επαρχία όπου έγινε η καταγραφή τους. Σύμφωνα με τον νόμο περί εφαρμογής/προϋπολογισμού της υγειονομικής περίθαλψης, το κόστος των υπηρεσιών υγειονομικής περίθαλψης, σε όλα τα επίπεδα, θα καλύπτεται για τους πρόσφυγες επί ίσους όρους με τους Τούρκους πολίτες.





## Σύστημα ενσωμάτωσης προσφύγων στην Ελλάδα

Η Ελλάδα, ως συμβαλλόμενο μέρος στη Συνθήκη της Γενεύης τους 1951 σχετικά με το καθεστώς των προσφύγων και στο συμπληρωματικό Πρωτόκολλο του 1967, είναι υποχρεωμένη να τηρεί την θεμελιώδη αρχή της μη επαναπροώθησης του νόμου περί ασύλου και να παρέχει άσυλο σε εκείνους που πληρούν τα κριτήρια. Επιπλέον, ως κράτος μέλος της Ευρωπαϊκής Ένωσης (ΕΕ) και του χώρου Σένγκεν, η Ελλάδα οφείλει να συμμορφώνεται με τις οδηγίες και τους κανονισμούς που συνιστούν το Κοινό Ευρωπαϊκό Σύστημα Ασύλου (ΚΕΣΑ) και τον Κώδικα Συνόρων του Σένγκεν, ο οποίος αφορά την ενίσχυση των ελέγχων στα εξωτερικά σύνορα. Η Ελλάδα είναι, επίσης, υποχρεωμένη να σέβεται τον δεσμευτικό Χάρτη των Θεμελιωδών Δικαιωμάτων της Ευρωπαϊκής Ένωσης, ο οποίος αναγνωρίζει το δικαίωμα ασύλου.

Οι αιτήσεις ασύλου υποβάλλονται ενώπιον της Υπηρεσίας Ασύλου. Στα τέλη του 2017 λειτουργούσαν δώδεκα περιφερειακά γραφεία ασύλου και δέκα μονάδες ασύλου. Η Υπηρεσία Ασύλου είναι, επίσης, αρμόδια για την εφαρμογή της διαδικασίας του Δουβλίνου, με τα περισσότερα αιτήματα και μεταφορές να αφορούν την επανένωση οικογενειών σε άλλα κράτη μέλη και τα εκκρεμή αιτήματα μετεγκατάστασης. Η πρόσβαση στη διαδικασία ασύλου παραμένει ζήτημα ανησυχίας.

Σε ταχύρρυθμη διαδικασία συνόρων υπόκεινται οι αιτούντες που εμπίπτουν στην κοινή δήλωση ΕΕ-Τουρκίας, οι αιτούντες, δηλαδή, που έφτασαν στα νησιά του Ανατολικού Αιγαίου μετά τις 20 Μαρτίου 2016. Η διαδικασία αυτή πραγματοποιείται στα Κέντρα Υποδοχής και Ταυτοποίησης (Κ.Υ.Τ.), γνωστά και ως hotspots, στη Λέσβο, τη Χίο, τη Σάμο, τη Λέρο, την Κω και τη Ρόδο. Στο πλαίσιο της ταχύρρυθμης διαδικασίας συνόρων, οι συνεντεύξεις μπορούν, μεταξύ άλλων, να διεξαχθούν από το προσωπικό της Ευρωπαϊκής Υπηρεσίας Υποστήριξης για το Άσυλο (EASO), καθώς παρέχονται στους αιτούντες πολύ σύντομες προθεσμίες. Εφαρμόστηκε για πρώτη φορά η έννοια της «ασφαλούς τρίτης χώρας» για τους αιτούντες που ανήκουν σε εθνικότητα με ποσοστό αναγνώρισης άνω του 25%, συμπεριλαμβανομένων των Σύρων. Οι πρωτοβάθμιες αποφάσεις της Υπηρεσίας Ασύλου εξετάζονται ενώπιον των Ανεξάρτητων Επιτροπών Προσφυγών της Αρχής Προσφυγών. Η προσφυγή πρέπει να κατατεθεί εντός 30 ημερών κατά την κανονική διαδικασία, εντός 15 ημερών κατά την εσπευσμένη διαδικασία, σε περίπτωση απόφασης με την οποία η αίτηση κρίνεται απαράδεκτη ή σε περίπτωση κράτησης του αιτούντος, και εντός 5 ημερών κατά τη διαδικασία στα σύνορα και τη ταχύρρυθμη διαδικασία συνόρων. Η προσφυγή έχει αυτόματο ανασταλτικό αποτέλεσμα.



Η προσφυγή ακυρώσεως μπορεί να κατατεθεί ενώπιον του Διοικητικού Εφετείου κατά αρνητικής δευτεροβάθμιας απόφασης εντός 60 ημερών από την κοινοποίηση. Δεν υπάρχει αυτόματο ανασταλτικό αποτέλεσμα.

Η διαδικασία ενσωμάτωσης των ανηλίκων κρίνεται ως απαραίτητη. Η πρόσβαση στην εκπαίδευση και η παρακολούθηση μαθημάτων αποτελεί προτεραιότητα για τους ασυνόδευτους ανήλικους, ως μέσο ένταξής τους στην κοινωνία. Η ενσωμάτωση τους στην εκπαίδευση πρέπει να γίνει μέσα σε περίοδο τριών μηνών από την έκδοση της άδειας ασύλου. Δεδομένου του πολύ μικρού αριθμού προσφύγων/ αιτούντων άσυλο στους οποίους έχει χορηγηθεί καθεστώς πρόσφυγα στην Ελλάδα, είναι δύσκολο να αντλήσουμε συμπεράσματα σχετικά με την ένταξη μετά την αναγνώρισή τους. Εκείνοι στους οποίους έχει χορηγηθεί καθεστώς πρόσφυγα, συνήθως παραμένουν στις μονάδες φιλοξενίας όπου διέμεναν και πριν, ενώ, οι προσπάθειες για την ενσωμάτωσή τους και την σταδιακή τους ανεξαρτητοποίηση γίνονται από τις ίδιες αυτές μονάδες φιλοξενίας.

Το πρόγραμμα ESTIA παρέχει βοήθεια στους πρόσφυγες και τις οικογένειές τους για την ενοικίαση καταλυμάτων στις αστικές περιοχές και τη βελτίωση των συνθηκών διαβίωσής τους. Στο πρόγραμμα ESTIA συμμετέχουν επισήμως και ορισμένοι δήμοι της Ελλάδας. Σκοπός του είναι να βοηθήσει τους πρόσφυγες να ικανοποιήσουν τις βασικές τους ανάγκες με αξιοπρεπή τρόπο. Οι χορηγήσεις μοιράζονται ισομερώς σε όλη τη χώρα, συνδέονται με την ελληνική πολιτική κοινωνικής προστασίας έκτακτης ανάγκης και εξαρτώνται από το μέγεθος της οικογένειας προσφύγων.

Η υπόλοιπη χρηματοδότηση θα δοθεί σε ανθρωπιστικές ΜΚΟ για την κάλυψη υφιστάμενων προγραμμάτων αντιμετώπισης πιεστικών ανθρωπιστικών αναγκών στην Ελλάδα, συμπεριλαμβανομένης της στέγασης, της πρωτοβάθμιας υγειονομικής περίθαλψης, της ψυχοκοινωνικής στήριξης, των βελτιωμένων συνθηκών υγιεινής καθώς και της άτυπης εκπαίδευσης.

Γενικά, μετά την αναγνώριση του καθεστώτος πρόσφυγα ενός ασυνόδευτου ανηλίκου, τα μέτρα ένταξής του αφορούν: την πρόσβαση στην εκπαίδευση και τη γλωσσική υποστήριξη, την πρόσβαση σε υπηρεσίες υγείας, τις προοπτικές και τα δικαιώματα απασχόλησης, το δικαίωμα οικογενειακής επανένωσης και τις άδειες εξόδου από τη χώρα.

Οι μονάδες φιλοξενίας είναι, ως επί το πλείστον, υπεύθυνες για την ένταξη των ανηλίκων (εκπαίδευση, απασχόληση, πολιτισμική ανταλλαγή). Στο πλαίσιο αυτό μπορούν να παρασχεθούν πρόσθετα σεμινάρια και δραστηριότητες. Η εκπαίδευση παρέχεται από τα διαπολιτισμικά σχολεία.





## Σύστημα ενσωμάτωσης προσφύγων στην Ιταλία

Η Ιταλία έχει προσχωρήσει ή επικυρώσει τις σημαντικότερες διεθνείς συνθήκες που προβλέπουν την προστασία των προσφύγων και των οικογενειών τους. Μέχρι σήμερα, δεν υπάρχουν διεθνή μέσα που να στηρίζουν το καθολικό δικαίωμα στο άσυλο που έχει υιοθετήσει η Ιταλία. Το ιταλικό Σύνταγμα ορίζει ότι «Ο αλλοδαπός του οποίου έχει απαγορευτεί στη χώρα του η αποτελεσματική άσκηση των δημοκρατικών ελευθεριών που εγγυάται το ιταλικό Σύνταγμα, έχει δικαίωμα ασύλου στην επικράτεια της χώρας, υπό τους όρους που προβλέπει ο νόμος.». Ξεκινώντας από το Σύνταγμα, υπάρχουν αρκετά νομοθετικά και κανονιστικά μέσα που ρυθμίζουν τα θέματα του ασύλου και των αιτούντων άσυλο στην Ιταλία.

Ο ιταλικός νόμος ορίζει τον «πρόσφυγα» ως «τον αλλοδαπό που βρίσκεται εκτός της χώρας καταγωγής του ή του τόπου κατοικίας του, έχει δικαιολογημένο φόβο δίωξης για λόγους φυλής, θρησκείας, εθνικότητας, συμμετοχής σε ορισμένη κοινωνική ομάδα ή λόγω πολιτικών πεποιθήσεων και εξαιτίας αυτού του φόβου δίωξης αδυνατεί ή δεν επιθυμεί να απολαμβάνει την προστασία αυτής της χώρας». Ένας άπατρις που βρίσκεται εκτός της χώρας που διέμενε για τους ίδιους λόγους που αναφέρθηκαν παραπάνω, ο οποίος αδυνατεί ή δεν επιθυμεί να επιστρέψει σε αυτήν λόγω του ίδιου φόβου, εμπίπτει επίσης στον ορισμό του «πρόσφυγα» σύμφωνα με το νομικό πλαίσιο της Ιταλίας.

Ο νόμος ορίζει, επίσης, το «καθεστώς πρόσφυγα» ως την αναγνώριση ενός αλλοδαπού πολίτη ως πρόσφυγα από το κράτος. Τα άτομα που δικαιούνται «επικουρική προστασία» είναι οι αλλοδαποί πολίτες που δεν μπορούν να αναγνωριστούν ως πρόσφυγες, υπάρχουν, ωστόσο, βάσιμοι λόγοι να θεωρείται ότι, εάν επιστρέψουν στη χώρα καταγωγής τους ή, στην περίπτωση των απάτριδων, στη χώρα όπου διέμεναν, κινδυνεύουν να υποστούν σοβαρή βλάβη και, ως αποτέλεσμα αυτού του κινδύνου, δεν επιθυμούν να απολαμβάνουν την προστασία της χώρας αυτής. Ως «αίτηση διεθνούς προστασίας» νοείται η αίτηση για την απόκτηση του καθεστώτος πρόσφυγα ή του καθεστώτος επικουρικής προστασίας. «Αιτών διεθνούς προστασίας» είναι ο πολίτης μιας τρίτης χώρας ή ένας άπατρις που ζητά να ενταχθεί σε μια διεθνώς προστατευμένη κατηγορία. Η «ανθρωπιστική προστασία», με τη σειρά της, είναι η προστασία που παρέχεται σε πολίτες τρίτων χωρών που λόγω αντικειμενικών και σοβαρών συνθηκών δεν δύνανται να απομακρυνθούν από την Ιταλία και των οποίων το αίτημα για διεθνή προστασία απορρίφθηκε. Ως «ασυνόδετοι ανήλικοι» νοούνται οι αλλοδαποί ηλικίας κάτω των δεκαοχτώ ετών, οι οποίοι βρίσκονται, για οποιονδήποτε λόγο, εντός της εθνικής επικράτειας χωρίς βοήθεια ή νομική εκπροσώπηση.





Διεθνή προστασία μπορεί να προσφέρει το ιταλικό κράτος, πολιτικά κόμματα ή οργανώσεις που «ελέγχουν το κράτος ή τμήμα του εδάφους του». Η διεθνής προστασία συνίσταται στη λήψη κατάλληλων μέτρων για την πρόληψη της δίωξης ή της πρόκλησης σοβαρής βλάβης στα επηρεαζόμενα άτομα.

Το ιταλικό σύστημα ασύλου προβλέπει μια ενιαία τακτική διαδικασία, την ίδια για τον καθορισμό τόσο του καθεστώτος του πρόσφυγα όσο και του καθεστώτος επικουρικής προστασίας. Στο πλαίσιο αυτής της διαδικασίας, οι Εδαφικές Επιτροπές μπορούν να αποφασίζουν ποιες περιπτώσεις εμπίπτουν στην κατά προτεραιότητα διαδικασία και ποιες στην ταχύρρυθμη διαδικασία. Δεν υπάρχει επίσημο χρονικό πλαίσιο για την υποβολή αίτησης ασύλου. Η πρόθεση για την υποβολή αίτησης ασύλου μπορεί, επίσης, να εκφραστεί προφορικά από τον αιτούντα στη γλώσσα του με τη βοήθεια ενός γλωσσικού-πολιτισμικού διαμεσολαβητή. Η αίτηση ασύλου μπορεί να υποβληθεί είτε στην αστυνομία συνόρων είτε, εντός της επικράτειας της χώρας, στις περιφερειακές Αστυνομικές Διευθύνσεις (Questura), όπου γίνεται η λήψη των δαχτυλικών τους αποτυπωμάτων και των φωτογραφιών τους. Σε περίπτωση που το αίτημα ασύλου γίνει στα σύνορα, οι αστυνομικές αρχές ζητούν από τους αιτούντες άσυλο να παρουσιαστούν στην Αστυνομική Διεύθυνση για να γίνει επίσημη εγγραφή. Οι αστυνομικές αρχές αποστέλλουν το έντυπο εγγραφής και τα έγγραφα σχετικά με την αίτηση ασύλου στις Περιφερειακές Επιτροπές ή Υποεπιτροπές για την Αναγνώριση Διεθνούς Προστασίας (Commissioni territoriali per il riconoscimento della protezione internazionale, CTRPI), που βρίσκονται σε όλη την εθνική επικράτεια. Αυτές είναι οι μόνες αρμόδιες αρχές για τη διεξαγωγή της πολύ σημαντικής συνέντευξης για το άσυλο που θα πρέπει να γίνει εντός 30 ημερών. Στη συνέχεια, ο αιτών άσυλο θα ενημερωθεί από την Αστυνομική Διεύθυνση για την ημερομηνία της συνέντευξής του με την Περιφερειακή Επιτροπή. Ενώ ο ορισμός της συνέντευξης και οι αποφάσεις μπορούσαν να ανακοινωθούν από τους υπευθύνους των κέντρων υποδοχής, μίας εγκύκλιος της Εθνικής Επιτροπής για το Δικαίωμα Ασύλου (Commissione nazionale per il diritto di asilo, CNDA) που εκδόθηκε μερικές μέρες πριν από την έναρξη ισχύος του νόμου ανέστειλε την εφαρμογή αυτής της διαδικασίας και απαιτεί οι ανακοινώσεις να συνεχίσουν να γίνονται από την Αστυνομική Διεύθυνση.

Τα όργανα αυτά ανήκουν στο Τμήμα Πολιτικών Ελευθεριών και Μετανάστευσης του Υπουργείου Εσωτερικών της Ιταλίας. Είναι ανεξάρτητα, παίρνουν ξεχωριστές αποφάσεις σχετικά με τις αιτήσεις ασύλου και δεν ακολουθούν οδηγίες από το Υπουργείο Εσωτερικών.

Η διαδικασία ασύλου μπορεί να διαρκέσει 18 μήνες κατ' ανώτατο όριο.

Λόγω του μεγάλου αριθμού ταυτόχρονων αιτήσεων, η προθεσμία των 30 ημερών δεν τηρείται ποτέ στην πράξη. Το Διάταγμα Διαδικασίας προβλέπει μία ταχύρρυθμη διαδικασία και μια κατά προτεραιότητα διαδικασία. Ο Πρόεδρος της Περιφερειακής Επιτροπής για την Αναγνώριση Διεθνούς Προστασίας (CTRPI) προσδιορίζει ποιες περιπτώσεις υπάγονται στην κατά προτεραιότητα διαδικασία και ποιες στην ταχύρρυθμη διαδικασία.

Οι αιτούντες άσυλο μπορούν να ασκήσουν προσφυγή κατά αρνητικής απόφασης που εκδόθηκε από τις Περιφερειακές Επιτροπές εντός 30 ημερών, ενώπιον του αρμόδιου Αστικού Δικαστηρίου.

Τον Απρίλιο του 2017, η Ιταλία ξεκίνησε την εφαρμογή του πρώτου της επίσημου Εθνικού Σχεδίου Δράσης για την Ένταξη των Μεταναστών. Το έργο παρέχει δικαιώματα και υποχρεώσεις για εκείνους που απολαμβάνουν διεθνούς προστασίας. Οι μετανάστες που συμμετέχουν στο πρόγραμμα δεσμεύονται να μάθουν την ιταλική γλώσσα. Η γλωσσική κατάρτιση και η πρόσβαση στο εκπαιδευτικό σύστημα είναι υψίστης σημασίας. Σύμφωνα με τον ιταλικό νόμο περί μετανάστευσης, οι ανήλικοι δεν μπορούν να εκδιωχθούν και έχουν δικαίωμα στην εκπαίδευση, ανεξάρτητα από το μεταναστευτικό τους καθεστώς ή από το μεταναστευτικό καθεστώς των γονιών τους/του ενήλικα που έχει την προστασία τους. Επιπλέον

έχουν το δικαίωμα να αποκτήσουν άδεια διαμονής ανηλίκου.

Όσοι γίνονται δεκτοί στη χώρα υποχρεούνται να μοιράζονται τις θεμελιώδεις αξίες του ιταλικού Συντάγματος και να σέβονται τους νόμους. Πρόκειται για μια αρχή πολύ σημαντική διότι τα βασικά δικαιώματα που απορρέουν από το καθεστώς τους και πρέπει να αναγνωριστούν, πρέπει ταυτόχρονα, όπως συμβαίνει με κάθε Ιταλό πολίτη, να αντιστοιχούν στους ίδιους κανόνες και στις ίδιες υποχρεώσεις με τους υπόλοιπους, ώστε να διασφαλίζεται μία ομαλή κοινωνική συμβίωση.

Η ένταξη και η ενσωμάτωση των μεταναστών στη χώρα γίνεται, επίσης, με την είσοδό τους στον κόσμο της εργασίας. Για τον λόγο αυτόν, σύμφωνα με τη στρατηγική ενσωμάτωσης που ορίζεται στο Σχέδιο, η κοινωνικο-επαγγελματική ένταξη των κατόχων καθεστώτος διεθνούς προστασίας είναι ζήτημα προτεραιότητας.

Το Σχέδιο επικεντρώνεται, επίσης, στη διασφάλιση αποτελεσματικής πρόσβασης όλων των προσφύγων στην υγειονομική περίθαλψη, με ιδιαίτερη βαρύτητα να δίνεται στις ανάγκες των πλέον ευάλωτων κατηγοριών. Η πρόσβαση στο σύστημα υγειονομικής περίθαλψης αποτελεί δικαίωμα που κατοχυρώνεται στο ιταλικό Σύνταγμα. Όλοι οι πολίτες τρίτων χωρών, κάτοικοι Ιταλίας, που είναι εγγεγραμμένοι στο Εθνικό Σύστημα Υγείας, εγγυώνται ίση μεταχείριση και πλήρη ισότητα των δικαιωμάτων και των καθηκόντων τους έναντι αυτών των Ιταλών πολιτών.

Τα άτομα που φεύγουν από τα Κέντρα Sprar (Σύστημα Προστασίας για το Άσυλο και τους Πρόσφυγες) έχουν δικαίωμα στην κατοικία. Αυτό το μέρος του σχεδίου εστιάζει στην αυτάρκεια των ανθρώπων αυτών, δίνοντάς τους τη δυνατότητα επιλογής της κατοικίας τους μέσω αγγελιών ενοικίασης και μίσθωσης δωματίων σε διαμερίσματα μαζί με συμπατριώτες τους ή προσφέροντάς τους στήριξη μέσω οικονομικής βοήθειας για την πληρωμή του ενοικίου. Οι αιτούντες άσυλο που φιλοξενούνται στα πρώτα κέντρα υποδοχής λαμβάνουν 2,5 ευρώ την ημέρα ανά άτομο ως χαρτζιλίκι. Ωστόσο, αυτό δεν συμβαίνει σε όλα τα κέντρα. Οι οικογένειες ίσως λαμβάνουν μεγαλύτερο χρηματικό ποσό.

Ο νόμος αποσκοπεί στην προώθηση των κατάλληλων πρωτοβουλιών που θα ασχοληθούν με τα ζητήματα που αντιμετωπίζουν οι πρόσφυγες και τα προστατευόμενα πρόσωπα μετά την απώλεια της προστασίας της χώρας καταγωγής τους, καθώς και με την εξάλειψη όλων των φραγμών που εμποδίζουν την πλήρη ένταξή τους. Για την απόκτηση επαγγελματικών προσόντων και για την επανεπικύρωση των πτυχίων επαγγελματικής κατάρτισης που αποκτήθηκαν στο εξωτερικό, οι πρόσφυγες και τα προστατευόμενα πρόσωπα πρέπει να συμμορφώνονται με τις νομικές απαιτήσεις. Οι πρόσφυγες και τα προστατευόμενα πρόσωπα έχουν το δικαίωμα να έχουν την ίδια μεταχείριση με τους Ιταλούς πολίτες σε θέματα κοινωνικής πρόνοιας και υγειονομικής περίθαλψης.

Τα κυριότερα ιδρύματα/οργανώσεις που είναι υπεύθυνα για την διαδικασία ένταξης των προσφύγων είναι η Γενική Διεύθυνση Μετανάστευσης και Πολιτικών Ένταξης και το Τμήμα Πολιτικών Ελευθεριών και Μετανάστευσης (του Υπουργείου Εσωτερικών). Επιπλέον, υπάρχει ένας κάποιος βαθμός αυτονομίας σε ορισμένα επίπεδα διακυβέρνησης χάρη στην αποκέντρωση που παρέχει το ιταλικό Σύνταγμα. Οι ιταλικοί μη κρατικοί φορείς παρέχουν προστασία στους νεοαφιχθέντες και υπερασπίζονται τα δικαιώματά τους.





## Σύστημα ενσωμάτωσης προσφύγων στη Σλοβακία

Οι αιτούντες άσυλο που δεν διαθέτουν χαρτιά πρέπει να υποβάλουν αίτηση χορήγησης καθεστώτος πρόσφυγα αφού εισέλθουν στη Σλοβακία (γραπτή ή προφορική πρόθεση υποβολής αίτησης για αναγνώριση της ιδιότητας του πρόσφυγα). Οι αστυνομικές αρχές, σε όποιο μέρος της Σλοβακίας και αν βρίσκονται, είναι υποχρεωμένες να συντάξουν σχετικό γραπτό αρχείο και να το αποστείλουν στο Υπουργείο Εσωτερικών της Σλοβακικής Δημοκρατίας. Τα άτομα πρέπει να φτάσουν στο κέντρο υποδοχής μέσα σε 24 ώρες από την απελευθέρωσή τους από το αστυνομικό τμήμα. Εάν ο αιτών δεν φτάσει στο κέντρο υποδοχής εντός 3 ημερών, το γραφείο μετανάστευσης θα διακόψει την διαδικασία ασύλου. Υπάρχει μόνο ένα κέντρο υποδοχής στη Σλοβακία - το στρατόπεδο υποδοχής του Χουμένε (στο ανατολικό τμήμα της Σλοβακίας, κοντά στο Κόσιτσε), και αυτό είναι ένα απλό κέντρο υποδοχής (όχι κέντρο υποδοχής έκτακτης ανάγκης).

Κατά τη διάρκεια αυτής της περιόδου (90 ημέρες), η ελεύθερη κυκλοφορία περιορίζεται για ιατρικούς λόγους. Επίσης, πραγματοποιούνται συνεντεύξεις στα γραφεία μετανάστευσης, τα οποία υποχρεούνται να καλέσουν τον αιτούντα άσυλο για συνέντευξη μέσω γραπτής ειδοποίησης σε γλώσσα την οποία θεωρείται ότι μπορεί να κατανοήσει.

Σε αντίθεση με τη διαδικασία ασύλου, στην περίπτωση του καθεστώτος επικουρικής προστασίας, το άτομο πρέπει να υποβάλει στο γραφείο μετανάστευσης αίτηση για επέκταση του καθεστώτος επικουρικής προστασίας. Μετά την ικανοποίηση όλων των απαραίτητων απαιτήσεων και την υποβολή της αίτησης, το καθεστώς επικουρικής προστασίας θα επεκταθεί, πάντοτε κατά δύο έτη. Το άτομο υποχρεούται να υποβάλει την αίτηση εντός 90 ημερών. Αποφάσεις σχετικά με προσφυγές κατά αποφάσεων λαμβάνονται εντός 90 ημερών από περιφερειακά δικαστήρια.

Μετά την άφιξή τους στην Σλοβακία, οι ασυνόδετοι ανήλικοι τοποθετούνται σε Σπίτια Φροντίδας Παιδιών και, μετά την υποβολή της αίτησης ασύλου, μεταφέρονται στο κέντρο υποδοχής (στο Χουμένε) και, στη συνέχεια, στο κέντρο φιλοξενίας στην Orpatovska Nova Ves.

Τα άτομα στα οποία έχει χορηγηθεί άσυλο έχουν δικαίωμα διαμονής στο κέντρο ένταξης στο Ζβόλεν για 6 μήνες. Ένας κοινωνικός λειτουργός θα βοηθήσει τους πρόσφυγες να γνωρίσουν τη ζωή στη Σλοβακία και θα τους συνοδέψει σε όλα τα σημαντικά γραφεία. Επιπλέον, οι πρόσφυγες θα παρακολουθήσουν μαθήματα σλοβακικής γλώσσας. Έχουν στη διάθεσή τους μισό χρόνο για να βρουν μια θέση εργασίας ή ένα σχολείο, εάν θέλουν να σπουδάσουν, καθώς και μια κατάλληλη στέγη, ώστε να μπορέσουν να ξεκινήσουν μια ανεξάρτητη ζωή στη Σλοβακία.

Κατά τη διάρκεια της διαδικασίας παροχής επικουρικής προστασίας, τα άτομα μπορούν να μείνουν σε εγκαταστάσεις που φιλοξενούν αλλοδαπούς που τυγχάνουν επικουρικής προστασίας. Εκτός από τη διαμονή, θα καλύπτονται τα γεύματά τους, οι βασικές ανάγκες υγιεινής και θα τους παρέχεται ένα μικρό χρηματικό ποσό, ως χαρτζιλίκι. Ως αλλοδαποί στους οποίους έχει χορηγηθεί επικουρική προστασία, μπορούν να εκδώσουν στην αστυνομία διαβατήριο αλλοδαπού που θα τους επιτρέψει να ταξιδέψουν εκτός χώρας.



Η Υπηρεσία Μετανάστευσης του Υπουργείου Εσωτερικών είναι το πρώτο όργανο λήψης αποφάσεων για χορήγηση ασύλου ή επικουρικής προστασίας στους πρόσφυγες. Η Υπηρεσία Μετανάστευσης είναι επίσης υπεύθυνη για την ένταξη των προσφύγων στη σλοβακική κοινωνία. Μέσω της συνεργασίας της, με σύναψη συμβάσεων, με συναφείς μη κυβερνητικές οργανώσεις, παρέχει υπηρεσίες ένταξης στους τομείς, μεταξύ άλλων, της εκπαίδευσης, της στέγασης και της απασχόλησης.

Οι υπηρεσίες της Αστυνομίας Αλλοδαπών και Συνόρων, ως μέρος του Προεδρείου της Αστυνομίας, είναι αρμόδιες για την έκδοση εγγράφων, σχετικών με τη μόνιμη, την προσωρινή ή την ανεκτή διαμονή των αλλοδαπών στην Σλοβακική Δημοκρατία.

Το Υπουργείο Παιδείας της Σλοβακικής Δημοκρατίας - Γραφείο για την Αναγνώριση Διπλωμάτων είναι υπεύθυνο για την εκτέλεση όλων των καθηκόντων που σχετίζονται με την αναγνώριση αλλοδαπών διπλωμάτων καθώς και άλλων πιστοποιητικών εκπαίδευσης ή επαγγελματικών προσόντων.

Local Labour offices of the Central office of Labour, Social Affairs and

Τα τοπικά γραφεία της Κεντρικής Υπηρεσίας Εργασίας, Κοινωνικών Υποθέσεων και Οικογένειας εκτελούν όλα τα καθήκοντα που σχετίζονται με υπηρεσίες απασχόλησης και κοινωνικές και οικογενειακές υποθέσεις. Αυτά περιλαμβάνουν την παροχή της οικονομικής στήριξης RE-PAS στους πρόσφυγες για παρακολούθηση εκπαιδευτικών προγραμμάτων, τη στήριξη τους με τη δημιουργία Εξατομικευμένων Σχεδίων Δράσης και τη διασφάλιση της εφαρμογής των εργασιακών δικαιωμάτων.

Η διαδικασία ασύλου ξεκινά με την κατάθεση του αιτούντος άσυλο στη σχετική αστυνομική υπηρεσία οπουδήποτε στη Σλοβακία. Στη συνέχεια, ο αλλοδαπός μεταφέρεται, εντός 24 ωρών, σε Κέντρο Υποδοχής Ασύλου και μετά από 1 μήνα σε ένα από δύο ανοιχτά στρατόπεδα: στο Rohonca ή στην Oratonska Nova Ves. Η πρώτη συνέντευξη ασύλου (στη γλώσσα την οποία θεωρείται ότι κατανοεί ο αιτών άσυλο) με την αρχή ασύλου (την Υπηρεσία Μετανάστευσης) πραγματοποιείται στο κέντρο υποδοχής στο Χουμένε. Η Υπηρεσία Μετανάστευσης είναι υποχρεωμένη να αποφασίσει εντός 90 ημερών από την ημέρα υποβολής του αιτήματος.

Στη συνέχεια, η απόφαση μπορεί να αναθεωρηθεί από το δικαστήριο. Στους αιτούντες άσυλο των οποίων η αίτηση απορρίφθηκε παρέχεται δωρεάν νομική βοήθεια για την άσκηση προσφυγής κατά αρνητικής απόφασης που πάρθηκε κατά τις διαδικασίες ασύλου. Δεν υπάρχει ειδικό κέντρο υποδοχής για τους ασυνόδευτους ανηλίκους. Μετά την άφιξή τους στην Σλοβακία, οι ασυνόδευτοι ανήλικοι τοποθετούνται σε Σπίτια Φροντίδας Παιδιών και, μετά την υποβολή της αίτησης ασύλου, μεταφέρονται σε κέντρο υποδοχής και, στη συνέχεια, στο κέντρο φιλοξενίας στην Oratonska Nova Ves.

Δεν υπάρχει συγκεκριμένο χρονικό πλαίσιο μέσα στο οποίο θα πρέπει να ενσωματωθεί ο μετανάστης στη σλοβακική κοινωνία. Υπεύθυνες για τη διαδικασία της ένταξης των μεταναστών είναι κυρίως η Υπηρεσία Μετανάστευσης και οι ΜΚΟ. Αυτήν τη στιγμή, μέρος αυτών των διαδικασιών είναι κυρίως η Ένωση Ανθρωπίνων Δικαιωμάτων, το ίδρυμα «rokoj a dobro» και ο ΔΟΜ (ο οποίος ασχολείται με την ενσωμάτωση των προσφύγων μόνο εν μέρει). Κάθε αιτών άσυλο έχει το δικαίωμα να εξυπηρετηθεί σε ένα καθορισμένο γραφείο μετανάστευσης που παρέχει στέγη σε συγκροτήματα κατοικιών. Υπάρχουν, επίσης, κοινωνικοί λειτουργοί που μπορούν να τους βοηθήσουν να ενταχθούν στην καθημερινότητα. Κατά τη διάρκεια της διαδικασίας παροχής επικουρικής προστασίας, τα άτομα μπορούν να μείνουν σε εγκαταστάσεις που φιλοξενούν αλλοδαπούς που τυγχάνουν επικουρικής προστασίας. Εκτός από τη διαμονή, θα καλύπτονται τα γεύματά τους, οι βασικές ανάγκες υγιεινής και θα τους παρέχεται ένα μικρό χρηματικό ποσό (0,40 € την ημέρα), ως χαρτζιλίκι. Επιπλέον, θα μπορέσουν να παρακολουθήσουν μάθημα εκμάθησης της σλοβακικής γλώσσας. Ως αλλοδαποί στους οποίους έχει χορηγηθεί επικουρική προστασία, μπορούν να εκδώσουν στην αστυνομία διαβατήριο αλλοδαπού που θα τους επιτρέπει να ταξιδέψουν εκτός χώρας. Η Ένωση Ανθρωπίνων Δικαιωμάτων παρέχει υπηρεσίες στον τομέα της ένταξης, κυρίως με την παροχή νομικών συμβουλών όσον αφορά τη διαμονή, την υπηκοότητα και τους ασυνόδευτους ανηλίκους, με τη συμβουλευτική μέσω διαδικτύου καθώς και με την εκπροσώπηση των συμφερόντων των μεταναστών κατά τη νομοθετική διαδικασία.



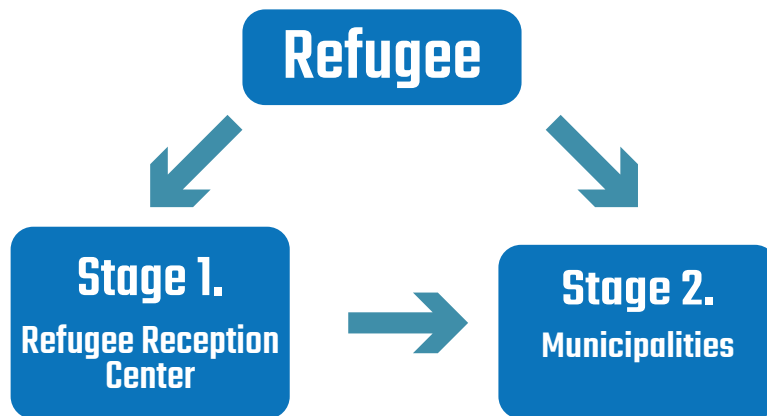


## Σύστημα ενσωμάτωσης προσφύγων στη Λιθουανία

Το άσυλο στη Δημοκρατία της Λιθουανίας ορίζεται ως καθεστώς ασύλου ή πρόσθετης προστασίας που χορηγείται σε αλλοδαπό στη Δημοκρατία της Λιθουανίας βάσει του νόμου περί του νομικού καθεστώτος των αλλοδαπών της Δημοκρατίας της Λιθουανίας. Η Λιθουανία προσφέρει στους πρόσφυγες τα παρακάτω:

- παροχή προσωρινής στέγασης
- οργάνωση της εκπαίδευσης και της απασχόλησης.
- εξασφάλιση κοινωνικής ασφάλισης και υγειονομικής περίθαλψης,
- ενημέρωση του κοινού σχετικά με τους αλλοδαπούς στους οποίους έχει χορηγηθεί άσυλο προκειμένου να αποφευχθεί η απομόνωσή τους και η ξενοφοβία και να προωθηθεί η ανοχή.

Η υποστήριξη της ένταξης των προσφύγων στη Λιθουανία παρέχεται σύμφωνα με το ακόλουθο μοντέλο:



### Στάδιο 1: Υποστήριξη στο Κέντρο Υποδοχής Προσφύγων

Η πρώτη βοήθεια παρέχεται στους πρόσφυγες στο Κέντρο Υποδοχής Προσφύγων ([www.rppc.lt](http://www.rppc.lt)).

Το Κέντρο Υποδοχής Προσφύγων, το οποίο βρίσκεται στην πόλη Rukla, παρέχει υποστήριξη για διάστημα έως 3 μήνες. Κατά τη διάρκεια αυτής της περιόδου, οι κοινωνικοί λειτουργοί



του Κέντρου Υποδοχής Προσφύγων, σε συνεργασία με τον λιθουανικό Οργανισμό Απασχόλησης Εργατικού Δυναμικού, αξιολογούν τις δεξιότητες και τα προσόντα των προσφύγων, ελέγχουν την υγεία τους, προχωρούν στην εκτίμηση τυχόν προβλημάτων υγείας, αναπηριών κ.λπ. Παρέχονται στους πρόσφυγες εντατικά μαθήματα εκμάθησης της λιθουανικής γλώσσας και του λιθουανικού πολιτισμού, ώστε να είναι κατάλληλα προετοιμασμένοι για να ενταχθούν στην κοινωνία της Λιθουανίας και στην αγορά εργασίας.

Οι πρόσφυγες που διαμένουν στο Κέντρο Υποδοχής Προσφύγων λαμβάνουν μηνιαίο επίδομα (σύμφωνα με μια καθορισμένη διαδικασία) που τους επιτρέπει να πληρώσουν τα έξοδα διατροφής και τα καθημερινά τους έξοδα.

**Στάδιο 2: Υποστήριξη για ένταξη σε επίπεδο δήμου**  
**Μόλις ολοκληρωθεί το πρώτο στάδιο της ένταξης στο Κέντρο Υποδοχής Προσφύγων, παρέχεται από τον τοπικό δήμο περαιτέρω υποστήριξη για την ένταξή τους και διαρκεί έως 12 μήνες. Αυτό το στάδιο υποστήριξης συντονίζεται από το Κέντρο Υποδοχής Προσφύγων.**

Αυτή τη στιγμή, υπάρχουν δυο μη κυβερνητικές οργανώσεις που κέρδισαν τους δημόσιους διαγωνισμούς για την υποστήριξη των προσφύγων κατά την ένταξή τους σε επίπεδο δήμου. Αυτές είναι η Caritas of Vilnius Archdiocese και η λιθουανική Εταιρεία Ερυθρού Σταυρού. Άλλες μη κυβερνητικές οργανώσεις, κοινοτικά κέντρα κοινωνικής στήριξης και άλλοι οργανισμοί καλούνται, επίσης, να συμμετάσχουν σε διαγωνισμούς.

Οι μη κυβερνητικές οργανώσεις παρέχουν υπηρεσίες επιμελητών. Οι επιμελητές βοηθούν τους πρόσφυγες να αγοράσουν προϊόντα βασικής ανάγκης, να νοικιάσουν ένα διαμέρισμα, να λάβουν τις παροχές σε χρήμα που δικαιούνται ενώ, παράλληλα, οργανώνουν την κατάρτισή τους στη λιθουανική γλώσσα, την απασχόληση των παιδιών στους παιδικούς σταθμούς και στο σχολείο, παρέχουν συμβουλές στους αλλοδαπούς για όλα τα ζητήματα, εξασφαλίζουν ότι παρουσιάζονται στον Οργανισμό Απασχόλησης Εργατικού Δυναμικού, τους βοηθούν να συμπληρώσουν και να ετοιμάσουν όλα τα απαραίτητα έγγραφα κ.α. Τα ιδρύματα που εφαρμόζουν τη διαδικασία ένταξης υποβάλλουν μηνιαία αναφορά στο Κέντρο Υποδοχής Προσφύγων σχετικά με τις υπηρεσίες που παρέχονται στους πρόσφυγες καθώς και τη διαδικασία ένταξής τους (μέσω ενός συστήματος διοικητικής πληροφόρησης).

Κατά τη διάρκεια της περιόδου υποστήριξης για την ένταξη τους σε επίπεδο δήμου, οι πρόσφυγες λαμβάνουν μηνιαίο επίδομα για την κάλυψη των βασικών τους αναγκών (ενοίκιο, υπηρεσίες κοινής ωφέλειας, φαγητό, μεταφορές και άλλα).



# ΒΙΒΛΙΟΓΡΑΦΙΑ

- 1.** Călăfăteanu, A., & García López, M. (2016). T-Kit 8. Social Inclusion. Strasbourg: Council of Europe.
- 2.** Centre for Multicultural Youth. (2016). Inclusive organisations. A guide to good practice strategies for engaging young people from migrant and refugee backgrounds in services and programs.
- 3.** Lifelong Learning UK. (2008). National Occupational Standards for Youth Work. Lifelong Learning UK.
- 4.** National Youth Council of Ireland, & Youthnet. (2012). Access All Areas. A Diversity toolkit for Youth Work Sector. National Youth Council of Ireland.
- 5.** Petkov, V. (2014). Rethinking Inclusion in Youth Work. The CHARM Process. Sofia: C.E.G.A. Foundation.



