



Co-funded by the
Erasmus+ Programme
of the European Union



ΕΝΙΣΧΥΜΕΝΟ ΔΙΚΤΥΟ ΚΑΙ ΧΑΡΤΗΣ ΕΝΤΑΞΗΣ ΤΩΝ ΠΡΟΣΦΥΓΩΝ

Αριθμός έργου: 2016-3-TR01-KA205-
037114

Πρόγραμμα Erasmus +, στρατηγικές
εταιρικές σχέσεις στον τομέα της νεολαίας

ΤΕΛΙΚΗ ΕΚΘΕΣΗ

Το I'mappy είναι ένας χάρτης ολοκλήρωσης ειδικά για νέους πρόσφυγες που ζουν στην Τουρκία και την Ευρώπη. Το σχέδιο έχει σχεδιαστεί για να προσεγγίσει νέους πρόσφυγες που δεν έχουν πρόσβαση σε κοινωνικές και βασικές πληροφορίες σχετικά με τη χώρα ασύλου και / ή δεν έχει γονείς ή συγγενείς που να τους παρέχουν πληροφορίες και υποστήριξη. Η ιδέα είναι να δημιουργηθεί μια πλατφόρμα που θα λειτουργεί ως κέντρο πληροφόρησης για τους πρόσφυγες, σε συνεργασία με οργανώσεις νεολαίας / ΜΚΟ σε όλο τον κόσμο. Με την εφαρμογή I'mappy? Οι οργανώσεις για τη νεολαία προσανατολίζονται σε έναν χάρτη ενοποίησης, ο οποίος παρέχει στους νέους πρόσφυγες κοινωνικές και βασικές πληροφορίες και μαθήματα γλωσσών που επιτρέπουν την ένταξή τους στην αγορά εργασίας. Οι ΜΚΟ στο χάρτη παρέχουν πληροφορίες στους νέους πρόσφυγες σχετικά με την απασχόληση στη χώρα ασύλου. ευκαιρίες κατάρτισης για να αποκτήσουν ικανότητες και να δραστηριοποιηθούν για την οικοδόμηση μιας βιώσιμης καριέρας και μέλλοντος. Ο στόχος είναι οι ΜΚΟ που έχουν δεσμευτεί και στηρίζουν τις μειονότητες και τους διακινούμενους εργαζόμενους στην απασχόληση μέσω της σκίασης θέσεων εργασίας, της τοποθέτησης εργασίας, της εμπλοκής των εργοδοτών και της ανάπτυξης δεξιοτήτων απασχόλησης. Εκτός από τις ευκαιρίες απασχόλησης, το I'mappy δίνει προτεραιότητα στην εκπαίδευση ως μέρος της λύσης καθ' όλη τη διάρκεια της διαδικασίας ένταξης. Από την εκμάθηση γλωσσών έως την αναγνώριση των προσόντων, ο απώτερος στόχος είναι να ξεπεραστούν τα πολλαπλά εμπόδια / προβλήματα που αντιμετωπίζει αυτή η ομάδα, να αποκατασταθεί η αξιοπρέπεια των νέων και να ενισχυθεί η ψυχολογική ευημερία τους και να διευκολυνθεί η ένταξή τους στην κοινωνία. ειδικά για όσους δεν έχουν πρόσβαση στην εκπαίδευση. Παρέχοντας στους νέους πρόσφυγες την ευκαιρία να αποκτήσουν πρόσβαση σε κάθε είδους βασικές πληροφορίες, συμπεριλαμβανομένων των κοινωνικών δραστηριοτήτων και των γλωσσικών εκπαιδεύσεων των ΜΚΟ, η σημαντικότερη προσδοκία είναι να δοθεί στους νέους πρόσφυγες η αίσθηση της ελπίδας και η διατήρησή τους στο κοινωνικό περιβάλλον. Ως εκ τούτου, η ευκαιρία αυτή βοηθά τους νέους πρόσφυγες για τη διαδικασία προσαρμογής, με άλλα λόγια, θα αποτελούσε αναπόσπαστο μέρος της διαδικασίας προσαρμογής.

Στο σχέδιο I'mappy, διεξάγεται μια σειρά δραστηριοτήτων για την επίτευξη στόχων. Κύριες δραστηριότητες είναι οι διεθνικές συναντήσεις, τα εργαστήρια με τη συμμετοχή των ΜΚΟ, η κατάρτιση των νέων προσφύγων στο I'mappy (πολλαπλές εκδηλώσεις) και η διάσκεψη κλεισίματος. Οι δραστηριότητες αυτές πραγματοποιούνται με επιτυχία από την ομάδα και τους εταίρους του έργου της IGAM στο τμήμα υλοποίησης του έργου.

Μετά από πολλές έρευνες και ερωτηματολόγια, η εξέλιξη πραγματοποιήθηκε για αρκετούς μήνες. Η εφαρμογή ολοκληρώθηκε τον Απρίλιο του 2018. Ωστόσο, το IGAM συνεχίζει να ενημερώνει την εφαρμογή και να εισάγει νέα δεδομένα και δεδομένα. Μέχρι στιγμής, υπάρχουν περισσότεροι από 300 ΜΚΟ στην αίτηση και τουλάχιστον 220 από αυτούς προέρχονται από την Τουρκία. Μία από τις προτεραιότητες της IGAM για το έργο αυτό είναι η συνεργασία και η συνεργασία με τα θεσμικά όργανα που προστίθενται στην εφαρμογή. Η GIGAM πιστεύει επίσης ότι ο στόχος της εφαρμογής I'mappy θα πρέπει να είναι να φέρνουν οι ΜΚΟ πιο κοντά και να τους βοηθούν να συνεργάζονται. Διαφορετικά θα είναι απλά η χαρτογράφηση της εφαρμογής και κάποιες πληροφορίες για συγκεκριμένους οργανισμούς. Για το σκοπό αυτό, ακόμη και αν η IGAM ήταν λάθος για τους πρόσφυγες που έφτασαν μέσω I'mappy, η IGAM ανέλαβε το ρόλο της καθοδήγησης και μέχρι στιγμής σκηνοθέτησε περισσότερους από 800 πρόσφυγες στο σχετικό ίδρυμα ανάλογα με τα προβλήματά τους. Η εφαρμογή I'mappy παρουσιάστηκε σε διάφορες ΜΚΟ, τοπικές αρχές, δήμους και μονάδες γειτονιάς. Έχουν ληφθεί πολλές προτάσεις για την ανάπτυξη αποτελεσματικότερης

εφαρμογής. Σύμφωνα με αυτές τις ανατροφοδοτήσεις, οι κατηγορίες δημιουργούνται για να έχουν πιο φιλική προς το χρήστη εφαρμογή. Κατηγορίες

των υπηρεσιών απαριθμήθηκε όπως ακολουθεί. Νομικές συμβουλές, Γλώσσα, Στέγαση, Αθλητισμός, Εκπαίδευση, Ψυχοκοινωνική Υποστήριξη, Οικονομική Βοήθεια, Τρόφιμα Βασική Υποστήριξη, Τέχνη και Πολιτισμός Μέσω αυτών των κατηγοριών οι πρόσφυγες μπορούν εύκολα να επιλέξουν την κατηγορία στην οποία χρειάζονται βοήθεια Kit επιβίωσης για πρόσφυγες και Οδηγός χρήσης για ΜΚΟ λαμβάνοντας τις ιδέες τόσο των κρατικών φορέων όσο και των μη κυβερνητικών οργανώσεων και ως αποτέλεσμα των ερευνών και των εκθέσεων αξιολόγησης με τους δυνητικούς δικαιούχους.

Τα φυλλάδια και τα ενημερωτικά πακέτα (περισσότερα από 1000 για κάθε προϊόν και υλικό) διανεμήθηκαν σε ΜΚΟ που ιδρύθηκαν από πρόσφυγες, πανεπιστήμια και ενδιαφερόμενα μέρη, ώστε να ενημερωθεί για το ευρύ φάσμα των νέων προσφύγων. Επιπλέον, οι υπάλληλοι του Σημείου Πληροφοριών και Υποστήριξης για τους Πρόσφυγες στο πλαίσιο του IGAM ενημερώθηκαν λεπτομερώς για το έργο. Έγγραφα όπως ο τρόπος χρήσης της εφαρμογής I'marry, τα kit επιβίωσης και ο οδηγός χρήσης για τις ΜΚΟ εστάλησαν στα γραφεία υποστήριξης μας σε Τουρκικές, Αγγλικές και Αραβικές γλώσσες από την ημέρα που ήταν έτοιμες. Με αυτό τον τρόπο, το έργο αναγγέλθηκε ευκολότερα στις μάζες. Μια άλλη δήλωση που άλλαξε ανάλογα με τις περιστάσεις ήταν η διεξαγωγή πολλαπλασιαστικών εκδηλώσεων που θα διεξαχθούν στα στρατόπεδα προσφύγων. Ωστόσο, υπάρχουν αυστηροί κανονισμοί για την είσοδο σε στρατόπεδα ή την οργάνωση τέτοιων εκδηλώσεων για τους κατοίκους του καταυλισμού, συνεπώς τα γεγονότα αυτά αντισταθμίστηκαν με πολλαπλασιαστικά γεγονότα έξω από τα στρατόπεδα. Στόχος είναι να εξηγήσει την εφαρμογή I'marry στους νέους πρόσφυγες. πώς να το χρησιμοποιήσετε και πώς να επικοινωνήσετε με τις ΜΚΟ με τη χρήση αυτής της εφαρμογής πραγματοποιήθηκε από τα γεγονότα (βλέπε Ε δραστηριότητες) προσεγγίζοντας ευρύ αριθμό νεαρών προσφύγων μέσω του IGAM, του δήμου Keçiögen, των ΜΚΟ εγκατεστημένων στο Γκαζιαντέπ, Hatay, İzmir και Άγκυρα (SYDD, Ίδρυμα RavdaNur, Maharad, Watan). Σε αυτές τις εκδηλώσεις πολλαπλασιασμού, οι νέοι πρόσφυγες ενημερώθηκαν για τις δυνατότητες και τις ευκαιρίες που μπορούν να ωφεληθούν από τις ΜΚΟ. Συγκεκριμένα, περισσότεροι από 60 πρόσφυγες παρακολούθησαν την εκδήλωση διάδοσης στο Holiday Inn Hotel στις 10 Απριλίου 2019. Στην περίπτωση αυτή, το έργο I'marry εξηγείται στους νέους πρόσφυγες εστιάζοντας στο πώς να το χρησιμοποιήσει και πώς να έρχεται σε επαφή με τις ΜΚΟ χρησιμοποιώντας αυτή την εφαρμογή. Η IGAM συνέχισε να λαμβάνει τα σχόλια από τους πρόσφυγες σε αυτή την εκδήλωση, καθώς πιστεύεται ακράδαντα ότι το έργο I'marry θα διατηρήσει και άλλα έργα θα δημιουργηθούν με την τοποθέτηση σε αυτό.

- Πλαίσιο / Υπόβαθρο του έργου. Υπάρχουν 70,8 εκατομμύρια άτομα με αναγκαστική μετακίνηση στον κόσμο σήμερα, 25,9 εκατομμύρια πρόσφυγες και 3,5 εκατομμύρια αιτούντες άσυλο αναγκάζονται να εγκαταλείψουν τις χώρες τους για να αποφύγουν τον πόλεμο, τις διώξεις ή τις φυσικές καταστροφές. Περίπου το 80% αυτού του αριθμού αναγκαστικής μετανάστευσης προορίζεται να φθάσει σε άλλες αναπτυσσόμενες χώρες, οι οποίες, εκτός από τις δικές τους κοινωνικές και οικονομικές προκλήσεις, αγωνίζονται να αναπτύξουν πολιτικές και υπηρεσίες για να φιλοξενήσουν αυτούς τους ευάλωτους πληθυσμούς. Η συριακή κρίση των προσφύγων δεν αποτελεί εξαίρεση σε αυτό. Από το 2011, πάνω από 3,7 εκατομμύρια πρόσφυγες που εγκατέλειψαν τον εμφύλιο πόλεμο στη Συρία φιλοξένησαν στην Τουρκία. Παράλληλα με τους πρόσφυγες με άλλες εθνικότητες, η Τουρκία

είναι η πλέον φιλοξενούσα χώρα που φιλοξενεί πρόσφυγες στον κόσμο. Η αδυναμία να βρουν απασχόληση και να κάνουν αξιοπρεπή διαβίωση εκτός από διάφορα προβλήματα κοινωνικής ένταξης αποτελεί σημαντικό παράγοντα προώθησης της μετανάστευσης. Λαμβάνοντας υπόψη ότι οι πρόσφυγες - αντίθετα με όσα πιστεύουν - είναι μερικά από τα πιο προηγμένα μέλη της χώρας τους, δείχνει ότι πληθυσμός με υψηλή ειδικευση βρίσκεται σε εξέλιξη. Οι κύριοι λόγοι για τους οποίους εγκαταλείπουν τις προηγούμενες τοποθεσίες τους είναι η έλλειψη ευκαιριών απασχόλησης που δεν εκμεταλλεύονται τις ικανότητές τους, οικονομικές ανάγκες, ανησυχίες για ασφάλεια και προστασία, αναζήτηση καλύτερων ευκαιριών για τα παιδιά τους και ελπίδα για εκπαιδευτικές ευκαιρίες. Ανασκόπηση της τρέχουσας κατάστασης και επανεξέταση του εγγύς μέλλοντος στη Μέση Ανατολή και την Ευρώπη, δωρεές και εθελοντές χύνονται στους πρόσφυγες, ωστόσο οι ιστορίες των αποβλήτων και της αναποτελεσματικότητας καθίστανται πιο συνηθισμένες. Κυρίως, τα απόβλητα συνδέονται με τον όγκο των δωρεών ή την αποδιοργάνωση. Πιστεύουμε ότι οι ευκολότεροι τρόποι για να δημιουργηθεί μια συλλογική απάντηση στην κρίση αυτού του είδους και για να αποτραπεί η σπατάλη των πόρων είναι να υπάρξει καλύτερος συντονισμός και ενότητα μεταξύ των ΜΚΟ. Ως εκ τούτου, καλούμε τις ΜΚΟ για καλύτερη ενότητα και συντονισμό, οι οποίες είχαν ως αποτέλεσμα μια καλύτερη οικονομική και κοινωνική ζωή και καθώς τα παιδιά τους χρειάζονται εκπαιδευτική και ψυχοκοινωνική υποστήριξη για τους πρόσφυγες.

- Στόχοι. 1) Ενίσχυση της ευρωπαϊκής και διεθνούς διάστασης της προσαρμογής των προσφύγων μέσω των ΜΚΟ 2) Αυξάνοντας τις ικανότητες των ΜΚΟ που εργάζονται με πρόσφυγες ενισχύοντας τη συνεργασία, τη δικτύωση και την ανταλλαγή πρακτικών στον τομέα της νεολαίας 3) νέοι πρόσφυγες που ζουν στην Ευρώπη και δεν έχουν πρόσβαση σε κοινωνικές και βασικές πληροφορίες σχετικά με τη χώρα ασύλου ή δεν έχουν γονείς ή οικογένειες και τους παρέχουν πληροφορίες και υποστήριξη

- Αριθμός και προφίλ των συμμετεχόντων οργανισμών. 6 εταίροι σε αυτή τη στρατηγική συνεργασία: η IGAM από την Τουρκία είναι ο επικεφαλής υποψήφιος, η TERA Ankara από την Τουρκία, η IASIS από την Ελλάδα, η TDM 2000 από την Ιταλία, η ADEL από τη Σλοβακία και η Ακαδημία Παγκόσμιων Πολιτών από τη Λιθουανία

- Περιγραφή των κύριων δραστηριοτήτων που έχουν αναληφθεί. Διακρατικές συναντήσεις, Εργαστήρια με τη συμμετοχή ΜΚΟ, Εκπαίδευση νέων προσφύγων στο I'mappy (Γεγονότα πολλαπλών), Συνεδρίαση κλεισίματος (εργαστήριο)

- Αποτελέσματα και επιπτώσεις που επιτεύχθηκαν. Τα αποτελέσματα του έργου θα περιλαμβάνουν τον δικτυακό τόπο του έργου, την εφαρμογή I'mappy, τον οδηγό χρήσης για ΜΚΟ και το κιτ επιβίωσης για τους πρόσφυγες. Αυτό ενθαρρύνει την καθιερωμένη στρατηγική διάδοσης των δραστηριοτήτων σε ομάδες ομάδων συμφεροντούχων όπως: Εσωτερική: Νέοι πρόσφυγες, ΜΚΟ που δραστηριοποιούνται στους πρόσφυγες, Άτομα που υποστηρίζουν τη μάθηση και τη διδασκαλία (εκπαιδευτικοί, εκπαιδευτικοί κ.α.). Εξωτερικά: Όλοι οι οργανισμοί που σχετίζονται με τα καταφύγια, οι δημόσιες αρχές και οι υπεύθυνοι για

τη χάραξη πολιτικής (τοπικές αρχές, κυβερνητικά Τμήματα και φορείς, υπεύθυνοι για τα ζητήματα των προσφύγων σε όλα τα επίπεδα), Θεματικές κοινότητες. Το βασικό ειδικό κίνητρο για τις παραπάνω ομάδες είναι η πεποίθησή μας ότι έχουμε κάτι ξεχωριστό και καινοτόμο. Κύρια ομάδα στόχου για το έργο I'marry είναι οι νέοι πρόσφυγες. Στο τέλος του έργου, στοχεύει να προσεγγίσει πολλούς νέους πρόσφυγες μέσω της εφαρμογής I'marry. Η διάδοση αυτής της αίτησης στους νέους πρόσφυγες είναι το κρίσιμο σημείο, δεδομένου ότι θα είναι μια πολύ μεγάλη υποστήριξη για την περίοδο ένταξης των προσφύγων. Το έργο I'marry δεν απευθύνεται μόνο στους νέους πρόσφυγες στην Τουρκία, όπως εξηγείται στο σύνολο του εγγράφου. Όλοι οι πρόσφυγες στις χώρες των εταίρων του έργου εξετάζονται στο έργο. Ως εκ τούτου, οι δραστηριότητες διάδοσης για τους νέους πρόσφυγες σε όλες τις χώρες των εταίρων.

- Κατά περίπτωση, μακροπρόθεσμα οφέλη: Η εφαρμογή του I'marry και των ιστότοπων του έργου μαζί με τους οδηγούς χρήσης και τα κιτ επιβίωσης διατίθενται μετά την ολοκλήρωση του έργου. Κάθε προϊόν θα ενημερώνεται τακτικά από τον κύριο αιτούντα IGAM, συνεπώς θα εξασφαλίζεται η βιωσιμότητα του έργου.

Κύριοι στόχοι του έργου ήταν:

- να μεταφέρει όλες τις εμπειρίες, την τεχνογνωσία και τις βέλτιστες πρακτικές των εταίρων του έργου για την ένταξη νέων προσφύγων στην κοινωνία στην οποία ζουν, να διευκολύνει την ένταξη και ένταξη των νέων προσφύγων, να ενισχύσει και να εκπαιδεύσει νέους πρόσφυγες,
- να αυξηθεί η ικανότητα και η τεχνογνωσία των ΜΚΟ, των τοπικών φορέων και των ιδρυμάτων που εργάζονται με νέους πρόσφυγες
- να παρέχει δίκτυο και επικοινωνία μεταξύ ΜΚΟ, τοπικών φορέων και φορέων που εργάζονται με νέους πρόσφυγες

Προκειμένου να επιτευχθούν οι κύριοι στόχοι του έργου, οι δραστηριότητες που σχεδιάστηκαν στο πλαίσιο αυτού του έργου ήταν:

- Διακρατικές συναντήσεις μεταξύ εταίρων: Καθ' όλη τη διάρκεια του έργου, οι εταίροι κατέχουν 3 διεθνικές συναντήσεις. Οι διεθνικές συναντήσεις ξεκίνησαν με την έναρξη της συνάντησης στο γραφείο της IGAM στην Άγκυρα της Τουρκίας. Οι δύο άλλες διεθνικές συναντήσεις πραγματοποιήθηκαν στο Κάλιαρι, την Ιταλία και την Αθήνα, με τη συμμετοχή όλων των εταίρων.

- Εργαστήρια με τη συμμετοχή ΜΚΟ, δικαιούχων και ενδιαφερομένων

- Οι εκπαιδευτικές δραστηριότητες για νέους πρόσφυγες στην Τουρκία, τη Λιθουανία, την Ελλάδα, την Ιταλία και τη Σλοβακία εκπαιδεύουν ΜΚΟ, ενδιαφερόμενους, δικαιούχους καθώς και νέους πρόσφυγες.

- Πολλαπλασιαστικά γεγονότα και δραστηριότητες διάδοσης, αξιοποίηση των αποτελεσμάτων
- Συνέδριο κλεισίματος (εργαστήριο)

Προκειμένου να επιτευχθούν οι κύριοι στόχοι του έργου, ακολουθώντας τα πνευματικά αποτελέσματα που ανέπτυξαν οι συνεργάτες του έργου I'marry:

- Εφαρμογή I'marry για Android και IOS: Ανάπτυξη χάρτη ενσωμάτωσης, ο οποίος εντοπίζει ΜΚΟ, ιδρύματα και τοπικούς φορείς που παρέχουν στους νέους πρόσφυγες εκπαίδευση, κατάρτιση, κοινωνική υποστήριξη, γλωσσική υποστήριξη κ.λπ. Κύρια ομάδα στόχου ήταν οι νέοι πρόσφυγες που ζουν στην Τουρκία και την Ευρώπη, οι οποίοι δεν έχουν πρόσβαση σε κοινωνικές και βασικές πληροφορίες για τη χώρα ασύλου ή δεν έχουν γονείς ή οικογένειες.

- Survival Kit: είναι ένα φυλλάδιο που περιλαμβάνει βασικές πληροφορίες σχετικά με τα δικαιώματα και τις υποχρεώσεις ασύλου στην Τουρκία και τις χώρες εταίρους. Το κιτ επιβίωσης περιλαμβάνει τρία κεφάλαια σχετικά με πληροφορίες σχετικά με τους αριθμούς έκτακτης ανάγκης και χρήσιμες διευθύνσεις, τις πληροφορίες μεταφοράς καθώς και μια σύντομη λίστα με τα μέρη που παρέχουν φαγητό, υφάσματα κ.λπ. επικοινωνιακές συνήθειες / χαρακτηριστικά στη χώρα του κάθε εταίρου. πληροφορίες σχετικά με τις βασικές λέξεις και εκφράσεις κάθε χώρας εταίρου.

- Οδηγός χρήσης για ΜΚΟ: αναπτύχθηκε για να ενισχύσει την ευρωπαϊκή και διεθνή διάσταση της προσαρμογής των προσφύγων μέσω των ΜΚΟ και να αυξήσει τις ικανότητες των ΜΚΟ που εργάζονται με πρόσφυγες, προωθώντας τη συνεργασία, τη δικτύωση και την ανταλλαγή πρακτικών στον τομέα της νεολαίας, των ΜΚΟ που υποστηρίζουν την ένταξη νέων προσφύγων στις κοινότητες υποδοχής τους, να ευαισθητοποιήσουν τους ΜΚΟ στις πολιτικές ενσωμάτωσης των προσφύγων, να παράσχουν εργαλεία και καθοδήγηση για τη βελτίωση των δραστηριοτήτων και των υπηρεσιών των ΜΚΟ που υποστηρίζουν μια αποτελεσματικότερη πολιτική ενσωμάτωσης των προσφύγων. Ένας οδηγός χρήσης για τις ΜΚΟ που προετοίμασε σχετικά με τη χρήση της εφαρμογής I'marry, της μεθόδου κατάρτισης για τους νέους πρόσφυγες σχετικά με τον τρόπο χρήσης της αίτησης, την επέκταση της δικτύωσης, καθώς και βασικά στοιχεία σχετικά με τον τρόπο αποδοχής και πρόσληψης προσφύγων στις δραστηριότητες των ΜΚΟ, κ.λπ. Στόχοι του οδηγού είναι η εισαγωγή των αποτελεσμάτων του έργου I'marry με την καθοδήγηση της χρήσης τους

- Ιστοσελίδα του έργου: περιλαμβάνει όλες τις πληροφορίες σχετικά με το έργο, τη δομή εταιρικής σχέσης, το πρόγραμμα επιχορηγήσεων, τα πνευματικά αποτελέσματα του έργου, τις δραστηριότητες μάθησης / διδασκαλίας / κατάρτισης του έργου, τις πολλαπλασιαστικές εκδηλώσεις και τα ηλεκτρονικά έγγραφα και εκθέσεις που θα μπορούσαν να είναι χρήσιμες για ΜΚΟ, καθώς και οι τελικοί χρήστες, οι νέοι πρόσφυγες, ο ιστότοπος διατίθεται σε όλες τις γλώσσες εταίρων.

- Τελική έκθεση: λεπτομερής έκθεση του έργου, των δραστηριοτήτων του έργου και των πνευματικών αποτελεσμάτων που είναι διαθέσιμες για λήψη στο δικτυακό τόπο του έργου.

Πριν από την έναρξη της ανάπτυξης των πνευματικών προϊόντων, οι εταίροι πραγματοποίησαν έρευνα και συγκέντρωσαν στοιχεία σχετικά με τις ανάγκες, τις προσδοκίες

των νέων προσφύγων και τις πολιτικές της χώρας υποδοχής (στο έργο μας μελετήσαμε χώρες εταίρους). Κατά την ανάπτυξη των πνευματικών αποτελεσμάτων, των δραστηριοτήτων LTT και των πολλαπλασιαστικών εκδηλώσεων, από την αρχή της φάσης μέχρι το τέλος, οι εταίροι διεξήγαγαν έρευνες και ζήτησαν ανατροφοδότηση από τους δυνητικούς χρήστες, όπως οι ΜΚΟ, οι ανθρωπιστικές οργανώσεις με εμπειρία στον τομέα και οι τελικοί χρήστες για την ποιότητα των ΔΟ, ζήτησε από τους συμμετέχοντες να αξιολογήσουν τις δραστηριότητες για την επίτευξη των στόχων των δραστηριοτήτων LTT και των πολλαπλασιαστικών εκδηλώσεων. Κατά συνέπεια, πραγματοποιήθηκε αξιολόγηση σε κάθε φάση της υλοποίησης του έργου, προκειμένου να επιτευχθούν οι στόχοι του έργου.

1. Παράγωγα έργων (Ιστοσελίδα έργου (O1), Ανάπτυξη της εφαρμογής του I'marry (O2), Οδηγός χρήσης για ΜΚΟ (O3), Kit επιβίωσης (O4), Τελική έκθεση (O5))

Το I'marry είναι ένας χάρτης ολοκλήρωσης ειδικά για νέους πρόσφυγες που δεν έχουν πρόσβαση σε κοινωνικές και βασικές πληροφορίες για τη χώρα ασύλου ή δεν έχουν γονείς ή οικογένειες. Το I'marry προσανατολίζεται σε διαφορετικές οργανώσεις που παρέχουν κοινωνικές και βασικές πληροφορίες στους νέους πρόσφυγες καθώς και σε άτομα που προσφέρουν δημοφιλείς γλωσσικές γνώσεις στους νέους πρόσφυγες. Οι ΜΚΟ που ασχολούνται με την υποστήριξη και τη στήριξη των μειονοτικών ομάδων και των μεταναστών εργαζομένων μέσω της απασχόλησης

την απασχόληση, την τοποθέτηση σε θέσεις εργασίας, την εμπλοκή των εργοδοτών και την επαγγελματική εκμάθηση γλωσσών και την ανάπτυξη δεξιοτήτων απασχόλησης. Ως εκ τούτου, ο απώτερος στόχος ήταν να ξεπεραστούν τα πολλαπλά εμπόδια / προβλήματα που αντιμετωπίζει αυτή η ομάδα, με στόχο την αποκατάσταση της αξιοπρέπειας των νέων και την ενίσχυση της ψυχολογικής ευημερίας τους. και να διευκολύνουν την ένταξή τους στην κοινωνία. ειδικά για όσους δεν έχουν την ευκαιρία να εγγραφούν στην επίσημη εκπαίδευση. Εκτός από αυτό, το I'marry αποδίδει τις ΜΚΟ που παρέχουν εκμάθηση γλωσσών και εκπαίδευση ενηλίκων για τους μετανάστες και τους πρόσφυγες, αφού η εκμάθηση μιας γλώσσας είναι συχνά το πρώτο βήμα για να γίνει μέλος μιας νέας χώρας, πολιτισμού και κοινότητας. Η παροχή βοήθειας στους μετανάστες να μιλούν την τοπική γλώσσα είναι ζωτικής σημασίας για την είσοδό τους στην αγορά εργασίας. Όπως εξηγείται λεπτομερώς, μέσω του συνόλου του εγγράφου αίτησης, κύριος στόχος αυτού του έργου είναι οι νέοι πρόσφυγες στην Τουρκία, ωστόσο η εφαρμογή I'marry περιλαμβάνει επίσης τη βασική βάση δεδομένων των ΜΚΟ για κάθε χώρα εταίρου. Επομένως, πιστεύουμε ότι αυτό είναι ένα από τα μεγαλύτερα επιτεύγματα του έργου, καθώς μια τέτοια προσέγγιση έχει φέρει το έργο σε διεθνές επίπεδο, όχι μόνο στην Τουρκία αλλά και σε άλλες χώρες.

Λαμβάνοντας υπόψη τις αξιολογήσεις και την ανατροφοδότηση των ανθρωπιστικών οργανώσεων στον τομέα αυτό, των ΜΚΟ, των ενδιαφερόμενων φορέων, των κυβερνητικών υπηρεσιών, δημιουργήσαμε κατηγορίες για να έχουμε πιο φιλική προς το χρήστη εφαρμογή. Οι κατηγορίες υπηρεσιών απαριθμήθηκαν όπως ακολουθείται. Νομική συμβουλή, Γλώσσα, Στέγαση, Αθλητισμός, Εκπαίδευση, Ψυχοκοινωνική Υποστήριξη, Οικονομική Βοήθεια, Τρόφιμα Βασική Υποστήριξη, Τέχνη και Πολιτισμός Μέσω αυτών των κατηγοριών οι πρόσφυγες μπορούν εύκολα να επιλέξουν την κατηγορία στην οποία χρειάζονται βοήθεια.

Η εφαρμογή I'marry ξεπέρασε τις αρχικές μας προσδοκίες από τη θετική ανατροφοδότηση από τις τοπικές κυβερνήσεις του Κάλιαρι που ζητούσαν ένα συμπληρωματικό έργο από την

εταιρική σχέση I'marry. Ο Ιταλός εταίρος μας έχει μεταδώσει τα χαιρετισμούς των νέων προσφύγων, των νέων και των ΜΚΟ που εργάζονται με νέους πρόσφυγες καθώς και με την τοπική κυβέρνηση.

Ο δικτυακός τόπος του έργου περιλαμβάνει όλες τις σχετικές πληροφορίες και τα ηλεκτρονικά έγγραφα και εκθέσεις καθώς και τα αποτελέσματα του έργου που δημοσιεύονται ως ανοιχτό κοινό. Η ιστοσελίδα του προγράμματος θα συνεχιστεί τουλάχιστον 5 ακόμη χρόνια μετά την ολοκλήρωση του έργου. Προκειμένου να ενημερώνονται οι ενδιαφερόμενοι, ο συγκεκριμένος ιστότοπος έχει σχεδιαστεί και ενημερώνεται περιοδικά με τα πρόσφατα νέα σχετικά με το έργο και οι σχετικές αναφορές και οδηγίες θα συνεχίσουν να δημοσιεύονται μέσω αυτού του ιστοτόπου. Όλες οι πληροφορίες σχετικά με το έργο καθώς και φωτογραφίες όλων των εκδηλώσεων και των αποτελεσμάτων του έργου σε κάθε γλώσσα συνεργατών δημοσιεύθηκαν στην ιστοσελίδα, έτσι ώστε οι συμμετέχοντες να έχουν το μέγιστο όφελος από το έργο I'marry. Υπάρχουν τρεις ενότητες στον ιστότοπο, όπου όλοι μπορούν να βρουν τις επιλογές της «ανάγκης υποστήριξης», «της υποστήριξης», «των προτάσεων». Σε όλες τις συναντήσεις και τα γεγονότα διάδοσης, οι συμμετέχοντες προσφέρθηκαν να χρησιμοποιήσουν αυτό το χαρακτηριστικό έτσι ώστε οι ανατροφοδοτήσεις να λαμβάνονται μέσω αυτού του χαρακτηριστικού. Όπως υποσχέθηκε στην εφαρμογή του έργου, ο ιστότοπος αναπτύχθηκε σε όλους τους εταίρους σε γλώσσα και όλα τα αποτελέσματα του έργου είναι διαθέσιμα στην ιστοσελίδα.

Ένας οδηγός χρήσης για τις ΜΚΟ σχετικά με τη χρήση της εφαρμογής I'marry, της μεθόδου κατάρτισης για νέους πρόσφυγες σχετικά με τον τρόπο χρήσης της αίτησης, την επέκταση της δικτύωσης, καθώς και βασικά στοιχεία σχετικά με τον τρόπο αποδοχής και πρόσληψης προσφύγων στις δραστηριότητες των ΜΚΟ και είναι ένας άλλος σημαντικός ΙΟ που αναπτύχθηκε κατά την υλοποίηση του έργου. Το κύριο κίνητρο για την ανάπτυξη αυτού του ΟΠ ήταν η υποστήριξη της διαδικασίας δημιουργίας ικανοτήτων των ΜΚΟ, η υποστήριξη της ένταξης των νέων προσφύγων στις κοινότητες υποδοχής τους, η ευαισθητοποίηση σχετικά με το ρόλο των ΜΚΟ στις πολιτικές ενσωμάτωσης των προσφύγων, η παροχή εργαλείων και καθοδήγησης για τη βελτίωση τις δραστηριότητες και τις υπηρεσίες των ΜΚΟ που υποστηρίζουν μια πιο αποτελεσματική πολιτική ενσωμάτωσης των προσφύγων, να εισαγάγουν τα αποτελέσματα του έργου I'marry με την καθοδήγηση της χρήσης τους. Για να επιτευχθεί αυτό, ένα εργαλείο αυτοαξιολόγησης των ΜΚΟ που τους επιτρέπει να αξιολογούν τις οργανωτικές τους πολιτικές και πρακτικές στο πλαίσιο της ένταξης των προσφύγων. Έναν οδηγό για τις ΜΚΟ που θα τους βοηθήσει να ξεκινήσουν αλλαγές στις πολιτικές και τις πρακτικές τους, οδηγώντας στη βελτίωση της υποστήριξης και της ένταξης των νέων προσφύγων στις δραστηριότητές τους · εισαγωγή στην εφαρμογή iMAPPY και σύντομη οδηγία για τη χρήση της. Η εισαγωγή των συστημάτων ένταξης των προσφύγων στις χώρες εταίρους περιλαμβάνεται στον οδηγό. Προκειμένου να καταστεί δυνατή η αποτελεσματικότερη χρήση των αποτελεσμάτων της πρωτοβουλίας από ΜΚΟ, ενδιαφερόμενους και νέους πρόσφυγες, μετά την ολοκλήρωση αυτού του έργου, η συμβολή των ΜΚΟ ήταν πολύ σημαντική. Ως εκ τούτου, κάθε ΜΚΟ θα πρέπει να κατανοεί και να γνωρίζει τις λεπτομέρειες του I'marry. Για να επιτευχθεί αυτό, ο οδηγός χρήσης γράφεται μετά από μακρές συζητήσεις σε εργαστήρια και εκδηλώσεις κατάρτισης. Στα πρώτα κεφάλαια του οδηγού τονίζεται ο στόχος και οι στόχοι του οδηγού επισημαίνοντας ποιος είναι και τονίζεται ότι οι ΜΚΟ που εργάζονται κατ'εξάιρεση στον τομέα της ενσωμάτωσης

των προσφύγων που εργάζονται στον τομέα της ενσωμάτωσης των προσφύγων αποτελούν μέρος των τακτικών τους δραστηριότητες που επιθυμούν να αξιολογήσουν τις πολιτικές και τις πρακτικές τους και να ενισχύσουν την ικανότητά τους στη διαδικασία ενσωμάτωσης των προσφύγων · οι οποίες δεν είναι ακόμα ενεργοί αλλά επιθυμούν να επεκτείνουν το πεδίο εργασίας τους και να ξεκινήσουν δραστηριότητες υποστήριξης της ένταξης των προσφύγων, είναι μεταξύ των δικαιούχων του οδηγού χρήσης. Αυτός είναι ο λόγος για τον οποίο αναφέρθηκε ο ρόλος των ΜΚΟ στην επιτυχή ένταξη των νέων προσφύγων και στον τρόπο με τον οποίο θα γίνουν φιλικές προς τους πρόσφυγες οργανώσεις. Αυτές οι αξιολογήσεις και οι προτάσεις δημιουργούνται με τη συμβολή αναγνωρισμένων εμπειρογνομόνων που εργάζονται στον τομέα της μετανάστευσης.

Το σετ επιβίωσης για τους πρόσφυγες, συμπεριλαμβανομένων βασικών πληροφοριών για την πολιτική ασύλου στην Τουρκία καθώς και σε άλλες χώρες εταίρους, προετοιμάστηκε. Το κιτ επιβίωσης περιλαμβάνει τρία διαφορετικά κεφάλαια που περιγράφονται παρακάτω και αντιστοιχούν στις ανάγκες παροχής γλωσσών και πληροφοριών. Το πρώτο φυλλάδιο περιλαμβάνει πληροφορίες σχετικά με τους αριθμούς έκτακτης ανάγκης και τις χρήσιμες διευθύνσεις, τις πληροφορίες μεταφοράς καθώς και μια σύντομη λίστα με τα μέρη που παρέχουν φαγητό, πανιά κλπ. Το 2ο φυλλάδιο περιλαμβάνει πληροφορίες σχετικά με τις επικοινωνιακές συνήθειες / χαρακτηριστικά σε κάθε χώρα εταίρο. Το 3ο φυλλάδιο περιλαμβάνει πληροφορίες σχετικά με τις βασικές λέξεις και εκφράσεις κάθε χώρας εταίρου.

Δραστηριότητες LTT του έργου

Είχαμε 5 δραστηριότητες LTT κατά τη φάση υλοποίησης του έργου:

Πρώτον, πραγματοποιήθηκε βραχυπρόθεσμη εκδήλωση κοινής κατάρτισης προσωπικού στις 5-6-7 Σεπτεμβρίου 2017 στην Άγκυρα της Τουρκίας. Η συνάντηση του IMAPPY (Ενισχυμένου Δικτύου και Χάρτης Ενσωμάτωσης για τους Πρόσφυγες) πραγματοποιήθηκε στις 5-6-7 Σεπτεμβρίου 2017 στην Άγκυρα με τη συμμετοχή εκπροσώπων από τα ιδρύματα-εταίρους. Ο κύριος στόχος αυτού του εργαστηρίου ήταν, πριν αρχίσει να εργάζεται για την εφαρμογή I'mappy, να αποκτήσει τις απόψεις των σχετικών ΜΚΟ σε μια τέτοια αίτηση. Αυτές οι γνώμες εξετάστηκαν κατά την ανάπτυξη της αίτησης. Εξάλλου, δεδομένου ότι η εφαρμογή θα χρησιμοποιήσει τη βάση δεδομένων, τι είδους βάση δεδομένων χρειαζόμαστε και τι πρέπει να συμπεριλάβουμε ή όχι, συζητείται κατά τη διάρκεια αυτού του εργαστηρίου. Εκπρόσωποι από την Ύπατη Αρμοστεία των Ηνωμένων Εθνών για τους Πρόσφυγες (UNHCR), την ASAM O Levent Ekşi παρουσίασε την πρότυπη εφαρμογή χαρτογράφησης της Ύπατης Αρμοστείας του ΟΗΕ για τους Πρόσφυγες ('Advisor Services') (turkey.servicesadvisor.org). Ήταν πολύ σημαντικό για την ομάδα I'mappy να ανταλλάξει γνώμη, αφού η ομάδα δεν θέλει το περιεχόμενο του έργου να επικαλύπτεται. Εκτός αυτού, ζητείται από τους ξένους εταίρους να αναδείξουν την εμπειρία τους με τις τουρκικές ΜΚΟ κατά τη διάρκεια του εργαστηρίου. Επίσης, πραγματοποιήθηκαν δύο επισκέψεις μελέτης την τελευταία ημέρα του έργου: το Κοινωνικό Κέντρο Altındağ και την Τουρκική Ερυθρά Ημισέληνο, που συγκαταλέγονται στους μεγαλύτερους και πιο θεσμικούς προμηθευτές υπηρεσιών στην Άγκυρα. Σκοπός αυτών των επισκέψεων ήταν να αξιολογηθεί η ανάγκη και να ληφθούν οι απόψεις τους για την ανάπτυξη αποτελεσματικότερης και πιο χρήσιμης εφαρμογής

Η δεύτερη βραχυπρόθεσμη εκδήλωση κοινής κατάρτισης του προσωπικού του έργου I'mappy πραγματοποιήθηκε από τις 9-11 Ιανουαρίου 2018 στην Άγκυρα. Μετά την ολοκλήρωση της πρότυπης έκδοσης της εφαρμογής I'mappy, πραγματοποιήθηκε το δεύτερο εργαστήριο για την ανάδραση των ΜΚΟ σχετικά με τη χρήση, τη μορφή, το περιεχόμενο, τη διεπαφή της εφαρμογής. Πολλοί διαφορετικοί εκπρόσωποι των ΜΚΟ καλούνται σε εκδήλωση προκειμένου να παράσχουν τη συμμετοχή όλων των σχετικών και ενδιαφερομένων ΜΚΟ στην Τουρκία. Έχουν ληφθεί πολλές προτάσεις για την ανάπτυξη πιο αποτελεσματικής εφαρμογής και οι απαιτήσεις αυτές μεταφέρονται στην υπεύθυνη για το έργο του έργου. Οι χρήστες μπορούν να δουν τη διεύθυνση των ΜΚΟ, τις πληροφορίες επικοινωνίας και τον ιστότοπο όταν κάνουν κλικ στον ακροδέκτη. Σε αυτή τη συνάντηση οι υπηρεσίες χωρίζονται σε κατηγορίες για να έχουν πιο φιλική προς το χρήστη εφαρμογή. Αυτές οι κατηγορίες είναι οι εξής: υγεία, απασχόληση, επανένταξη, μεσολάβηση και καθοδήγηση, οικονομική βοήθεια, απαραίτητη υποστήριξη για τα τρόφιμα, τέχνη και πολιτισμός, νομικές συμβουλές, γλώσσα, στέγαση, αθλητισμός, εκπαίδευση, ψυχοκοινωνική υποστήριξη. Αποφασίστηκε ότι η έκδοση IOS θα πρέπει επίσης να αναπτυχθεί αμέσως. Το ιδανικό σενάριο ήταν να ενημερώνονται οι πρόσφυγες σχετικά με την εφαρμογή απευθείας όταν φθάνουν στη χώρα, ώστε να επωφεληθούν όσο το δυνατόν περισσότερο από την εφαρμογή. Αλλά δεν είναι δυνατόν λόγω πρακτικών θεμάτων. Ως εκ τούτου, οι ΜΚΟ που δημιουργούνται από τους πρόσφυγες θα έχουν καθοριστικό ρόλο για την υποβολή αίτησης.

Τρίτη βραχυπρόθεσμη εκδήλωση κοινής κατάρτισης προσωπικού πραγματοποιήθηκε στις 8-10 Μαΐου 2018 στην Άγκυρα. Μετά την ολοκλήρωση του σχεδίου έκδοσης της εφαρμογής I'mappy, ένα εκπαιδευτικό πρόγραμμα που διοργανώθηκε στην Άγκυρα για διάφορες ΜΚΟ και ιδρύματα προκειμένου να κατανοήσει καλά την εφαρμογή, όχι μόνο όσον αφορά τα τεχνικά σημεία, αλλά και τη λογική και την προσέγγιση αυτής της εφαρμογής. Η εφαρμογή I'mappy εισήχθη σε πολλούς εκπροσώπους των ΜΚΟ και η ανταπόκρισή τους λαμβάνεται υπόψη και η εφαρμογή αναδιαμορφώνεται σύμφωνα με την ανατροφοδότηση που λαμβάνεται. Όπως περιγράφεται στην ενότητα "Διανοητικές εκροές", "Οδηγός χρήσης για ΜΚΟ" καθώς και βασικά στοιχεία σχετικά με τον τρόπο αποδοχής και πρόσληψης προσφύγων στις δραστηριότητες των ΜΚΟ που παρουσιάστηκαν στις ΜΚΟ κατά τη διάρκεια του προγράμματος κατάρτισης. Για αυτό το εκπαιδευτικό πρόγραμμα σχεδιάστηκε να συμμετάσχουν τουλάχιστον 1 νέος πρόσφυγας από κάθε εταιρό, καθώς μία από τις κύριες προσεγγίσεις μας είναι η συμβολή των νέων προσφύγων στο έργο σε κάθε βήμα.

Τέταρτη βραχυπρόθεσμη εκδήλωση κοινής κατάρτισης προσωπικού πραγματοποιήθηκε 26-28. Ιούνιος 2018 Κάουνας, ΛΙΘΟΥΑΝΙΑ. Σύντομη εισαγωγή του οδηγού I'MAPPY για τις ΜΚΟ πραγματοποιήθηκε από την Ακαδημία του Παγκόσμιου Πολίτη. Ο ρόλος των ΜΚΟ στη διαδικασία ένταξης των προσφύγων συζητήθηκε με διάφορους οργανισμούς. Αποφασίζεται επίσης να αμφισβητηθεί ο τρόπος με τον οποίο είναι φιλικός προς τους πρόσφυγες ο οργανισμός σας; Επιπλέον, σχεδιάζεται να διεξαχθούν πιλοτικές συναντήσεις του οδηγού για τις ΜΚΟ στις χώρες εταίρους. Αποφασίστηκε ότι η προθεσμία για την καθοδήγηση θα οριστεί στις 13 Ιουλίου και στη συνέχεια θα πραγματοποιηθεί η φάση της πιλοτικής εφαρμογής. Η 21η Σεπτεμβρίου επιλέχθηκε ως προθεσμία για την οριστικοποίηση των κατευθυντήριων γραμμών και, στη συνέχεια, οι εταιροί θα έχουν ένα μήνα για να πραγματοποιήσουν

αλλαγές, να σχεδιάσουν και να μεταφράσουν τις γλώσσες τους. Η IGAM είναι υπεύθυνη για την εκτύπωση των αγγλικών οδηγιών για κάθε συνεργάτη. Τα ερωτηματολόγια οριστικοποιούνται μετά από μακρά συζήτηση και αποφασίζεται ότι κάθε εταίρος θα διανείμει τα ερωτηματολόγια και θα λάβει σχόλια από οργανισμούς της χώρας τους. Η ομάδα του έργου έκανε κάποιες αλλαγές στον οδηγό χρήσης σύμφωνα με αυτές τις ανατροφοδοτήσεις που δόθηκαν.

Πέμπτη βραχυπρόθεσμη εκδήλωση κοινής κατάρτισης προσωπικού πραγματοποιήθηκε στις 4-6 Σεπτεμβρίου στην Αθήνα Συζητείται πόσες ΜΚΟ θα πρέπει να βρίσκονται στο χάρτη. Η ομάδα του έργου αποφάσισε ότι κάθε εταίρος μπορεί να προσθέσει όσες ΜΚΟ θέλουν. Ωστόσο, αναφέρεται επίσης ότι δεν είναι λειτουργικό να προστίθενται κάθε ΜΚΟ στη χώρα (εργασία με πρόσφυγες) προκειμένου να μην χάσουν τη σύνδεση με τις ΜΚΟ. Για παράδειγμα, ο Σύμβουλος Υπηρεσιών της Ύπατης Αρμοστείας περιλαμβάνει σχεδόν όλες τις ΜΚΟ (που εργάζονται με πρόσφυγες) και παρέχουν τις απαραίτητες πληροφορίες. Αποφασίστηκε ότι ο στόχος του I'marry θα πρέπει να είναι η συμπερίληψη των ΜΚΟ που γνωρίζουν το I'marry και μπορούμε να μεταφέρουμε τα αποτελέσματα που προέρχονται από τις περιπτώσεις. Όχι μόνο να δώσετε τη διεύθυνση ή τον αριθμό τηλεφώνου I'marry θα πρέπει να στοχεύει στην απάντηση στις ανάγκες των προσφύγων συνεργαζόμενος με όλους τους εταίρους.

Στην εκδήλωση C6, η οποία διοργανώθηκε ως τελική διάσκεψη στο Πανεπιστήμιο TOBB, προσκλήθηκαν μη κυβερνητικές οργανώσεις, ακαδημαϊκοί, κυβερνητικοί φορείς, καθώς και εκπρόσωποι πολλών προσφύγων από το πανεπιστήμιο Karabük, υπερβαίνοντας τον αριθμό των υποσχόμενων συμμετεχόντων. Κατά τη διάρκεια της εκδήλωσης, παρουσιάστηκε ένα λεπτομερές σχέδιο για τον εκπρόσωπο των προσφυγικών ομάδων. Τα αποτελέσματα των έργων I'marry διανεμήθηκαν στις ομάδες των εκπροσώπων των φοιτητών για να παραδώσουν αυτά τα έγγραφα στους νέους σπουδαστές προσφύγων

Με τη διάδοση και την αξιοποίηση των σκοπών των αποτελεσμάτων, οργανώθηκαν πολλαπλασιαστικά γεγονότα που αφορούσαν ευρύ αριθμό νεαρών προσφύγων μέσω του IGAM, του δήμου Keçiören, των μη κυβερνητικών οργανώσεων που εδρεύουν στο Γκαζιαντέπ, του Hatay, της İzmir και της Άγκυρας (SYDD, RavdaNur Foundation, Maharad , Watan). Κατά τη διάρκεια αυτών των εκδηλώσεων πολλαπλασιασμού, οι νέοι πρόσφυγες ενημερώθηκαν για τις δυνατότητες και τις ευκαιρίες που μπορούν να αποκτήσουν μέσω της επαφής με τις ΜΚΟ.

Στις 29 Νοεμβρίου 2018, πραγματοποιήθηκε Εθνική διάσκεψη στο Πανεπιστήμιο TOBB με τη συμμετοχή ακαδημαϊκών, εκπροσώπων ΜΚΟ και σε πολυγλωσσικό μορφότυπο.

Οι δραστηριότητες διάχυσης αρχικά σχεδιάζονται στα στρατόπεδα προσφύγων στις δορυφορικές πόλεις της Τουρκίας, ωστόσο κατά τη φάση υλοποίησης του έργου

αποφασίστηκε να επικεντρωθεί στους νέους πρόσφυγες που ζουν στις πόλεις, λόγω του ότι ζουν πολλοί νέοι πρόσφυγες στις σημερινές πόλεις.

Η IGAM είναι επίσης ιδρυτής του τουρκικού Συμβουλίου Προσφύγων, το οποίο είναι ΜΚΟ που ιδρύθηκε από εθνικούς και διεθνείς ΜΚΟ και δημόσιους φορείς. Ως εκ τούτου, πέραν των άλλων, το τουρκικό δίκτυο προσφύγων του IGAM είχε μια τεράστια συμβολή στις δραστηριότητες διάδοσης του έργου. Επιπλέον, κάθε εταίρος ήταν υπεύθυνος για τις δραστηριότητες διάδοσης στις χώρες τους. Η συμβολή όλων των εταίρων της κοινοπραξίας θεωρείται πολύτιμη και κρίσιμη για την επίτευξη των στόχων διάδοσης. Κάθε εταίρος ανέλαβε τη διάδοση στη χώρα του και συνέβαλε στην αξιοποίηση των αποτελεσμάτων του έργου σε εθνικό και ευρωπαϊκό επίπεδο. Κατά τη διάρκεια των διακρατικών συναντήσεων του έργου, επισημαίνεται έντονα ότι κάθε εταίρος θα συνεχίσει να προσθέτει αξία στην εφαρμογή και φυσικά επωφελήθηκε από την εφαρμογή και τα αποτελέσματα.

Κύρια ομάδα στόχος του έργου είναι νέοι πρόσφυγες που δεν έχουν πρόσβαση σε κοινωνικές και βασικές πληροφορίες σχετικά με τη χώρα ασύλου και / ή δεν έχουν γονείς ή συγγενείς που να τους παρέχουν πληροφορίες και υποστήριξη. Η ιδέα είναι να δημιουργηθεί μια πλατφόρμα που θα λειτουργεί ως κέντρο πληροφόρησης για τους πρόσφυγες, σε συνεργασία με οργανώσεις νεολαίας / ΜΚΟ σε όλο τον κόσμο. Με την εφαρμογή I'marry? Οι οργανώσεις για τη νεολαία προσανατολίζονται σε έναν χάρτη ενοποίησης, ο οποίος παρέχει στους νέους πρόσφυγες κοινωνικές και βασικές πληροφορίες και μαθήματα γλωσσών που επιτρέπουν την ένταξή τους στην αγορά εργασίας. Οι ΜΚΟ στο χάρτη παρέχουν πληροφορίες στους νέους πρόσφυγες σχετικά με την απασχόληση στη χώρα ασύλου. ευκαιρίες κατάρτισης για να αποκτήσουν ικανότητες και να δραστηριοποιηθούν για την οικοδόμηση μιας βιώσιμης καριέρας και μέλλοντος. Το I'marry περιγράφει τις ΜΚΟ που έχουν εμπλακεί και υποστηρίζουν τις μειονοτικές ομάδες.

Από τότε, η πορεία της συριακής προσφυγικής κρίσης, οι οργανώσεις ανθρωπιστικής βοήθειας, οι διεθνείς οργανισμοί, οι ΜΚΟ, τα πολιτικά ιδρύματα, οι κυβερνητικοί και ιδιωτικοί δωρητές χρηματοδότησαν σχέδιο για τη διευκόλυνση της ενσωμάτωσης και ένταξης του πρόσφυγα στη χώρα υποδοχής, για την υγεία και την ευημερία, , την επιβίωση κ.λπ. Τα κόμματα αυτά χρηματοδοτούν μέσω δικαιούχων τα σχέδια που θα μπορούσαν να βοηθήσουν τους νέους πρόσφυγες σε όλο το έργο. Αυτή είναι η κλασική προσέγγιση που ακολουθείται από τα εθνικά και διεθνή κόμματα, αλλά η I'marry είναι η πιο καινοτόμος προσέγγιση: η ενίσχυση του συντονισμού και της ενότητας μεταξύ των ΜΚΟ που θα οδηγήσουν σε μια καλύτερη οικονομική και κοινωνική ζωή και καθώς τα παιδιά τους χρειάζονται εκπαιδευτικά και ψυχο-κοινωνική στήριξη των προσφύγων. Ως εκ τούτου, το σχέδιό μας είναι καινοτόμο, δεδομένου ότι έχει σχεδιαστεί για να προσφέρει καλύτερη επικοινωνία και ενότητα μεταξύ των εργαζομένων σε θέματα νεολαίας, των ΜΚΟ και των θεσμικών οργάνων. όχι μόνο να ενώσει ΜΚΟ και θεσμούς, αλλά και να παράσχει πολύ χρήσιμες πληροφορίες για τους νέους πρόσφυγες.

Η καινοτομία αποδίδεται στο ρόλο της κοινοπραξίας μας, η οποία απαρτίζεται από ΜΚΟ και οργανώσεις που εκπροσωπούν επιτυχημένα μοντέλα κοινωνικά προσανατολισμένων δραστηριοτήτων για τη νεολαία που ασχολούνται τακτικά με την υποστήριξη των μειονεκτούντων νέων και των νέων προσφύγων σε τοπικό επίπεδο μέσω της εκπαίδευσης και της άμεσης κοινωνικής δράσης. Όλοι οι εταίροι της Κοινοπραξίας έχουν ιδιαίτερη εμπειρία και εμπειρία στην επαγγελματική χρήση των εκπαιδευτικών μεθοδολογιών, επίσης

στο πλαίσιο πρωτοβουλιών έργων υψηλής ποιότητας σε ευρωπαϊκό / διεθνές επίπεδο. Η αιτούσα οργάνωση IGAM είναι ένα ερευνητικό κέντρο για το άσυλο και τη μετανάστευση που ιδρύθηκε το 2013 στην Άγκυρα από μια ομάδα ακαδημαϊκών, ερευνητών, δημοσιογράφων και ανθρωπιστικών στελεχών για να καλύψει το χάσμα της ανυπαρξίας ενός ανεξάρτητου ερευνητικού κέντρου σε θέματα ασύλου και μετανάστευσης. Η IGAM υλοποιεί διάφορα έργα συμπληρωματικά προς το έργο I'marry:

Οι συνθήκες διαβίωσης των Αφγανών προσφύγων στην Τουρκία και οι λόγοι για τη μετάβαση στην Ευρώπη, όπου ο γενικός στόχος είναι η ευαισθητοποίηση σχετικά με τη σκληρή διαβίωση των αφγανών προσφύγων στην Τουρκία με τη διερεύνηση του λόγου για τη μετακίνησή τους στην Ευρώπη το περασμένο καλοκαίρι. Το έργο αυτό υλοποιήθηκε σε συνεργασία με την Ένωση Προσφύγων του Αφγανιστάν στην Τουρκία. Η IGAM ήταν η συνδεδεμένη εταιρεία στο έργο. Η μέτρηση του επιπέδου ενσωμάτωσης των προσφύγων στην Τουρκία, όπου ο γενικός στόχος είναι η βελτίωση της υποστήριξης των 2,2 εκατομμυρίων μη ευρωπαϊκών μεταναστών και αιτούντων άσυλο στην Τουρκία με την παροχή διεθνώς συγκρίσιμων δεδομένων και εργαλείων σχετικά με το επίπεδο ολοκλήρωσης.

Ανάγκη εκτίμησης των συριακών ανθρώπων που ζουν στην Τουρκία όπου ο γενικός στόχος είναι μια μελέτη εκτίμησης αναγκών που υλοποιείται από την IGAM για λογαριασμό του Global Goal. Στόχος του έργου αυτού είναι η εξεύρεση στοιχείων και κενών σχετικά με την εκπαίδευση, την υγεία και την απασχόληση / βιοπορισμό που παρέχονται από την κυβέρνηση και άλλα. Ίδρυση του τουρκικού Συμβουλίου Προσφύγων, όπου ο γενικός στόχος είναι να δημιουργηθεί ένα κοινό δίκτυο σκέψης και δράσης για θέματα ασύλου και μετανάστευσης. Επιπλέον, το έργο αυτό έχει ως στόχο να συγκεντρώσει όλες τις διεθνείς, εθνικές και τοπικές ΜΚΟ που δραστηριοποιούνται στον τομέα του ασύλου και της μετανάστευσης καθώς και οργανώσεις που επιθυμούν να εισέλθουν στον τομέα αυτό.

Συνοψίζοντας, η δομή της εταιρικής σχέσης είναι καινοτόμος, καθώς οι εταίροι επιλέχθηκαν από τον αιτούντα μεταξύ των συνιστωσών του δικού του ευρωπαϊκού δικτύου, με στόχο τη συμμετοχή εταίρων των οποίων οι ικανότητες και οι επαγγελματικοί τομείς εμπειρογνωμοσύνης μπορούν να προσφέρουν προστιθέμενη αξία στο παρόν σχέδιο. Αυτό επιτρέπει στο έργο να έχει πολλαπλασιαστικό αποτέλεσμα όσον αφορά τη διάδοση. Τα αποτελέσματα του προγράμματος διαδόθηκαν όχι μόνο καθ' όλη τη διάρκεια του έργου αλλά και μετά την ολοκλήρωση του έργου, χάρη στην ισχυρή εταιρική δομή του έργου.

Τα αποτελέσματα του έργου I'Marry είναι καινοτόμα με τις προσεγγίσεις που ακολουθούνται κατά την ανάπτυξη των ΟΕ του έργου. Έρευνα και συλλογή των βέλτιστων πρακτικών που χρησιμοποιούνται ως μεθοδολογία σε όλο το έργο.

Διαχείριση έργου

Η ομάδα του έργου διεξήγαγε δραστηριότητες αξιολόγησης και χρησιμοποίησε δείκτες απόδοσης για τη μέτρηση της προόδου του έργου. Οι δραστηριότητες που πραγματοποιήσαμε αξιολογήθηκαν ως εξής:

- Για την αξιολόγηση αυτών των δραστηριοτήτων χρησιμοποιήθηκαν δείκτες προόδου
- Αριθμός συμμετεχόντων σε εκπαιδεύσεις και δραστηριότητες του έργου
- Ανατροφοδότηση των συμμετεχόντων στα εργαστήρια με ερωτηματολόγιο.
- Προϊόντα, ενημερωτικά φυλλάδια και υλικά για να προσελκύσουν την προσοχή και να ευαισθητοποιήσουν τους νέους πρόσφυγες και το κοινό πέρα από το έργο
- Έντυπες εκτυπώσεις έργων και οπτικοακουστικών έργων σε επαρκή ποιότητα και ποσότητα
- Κατάρτιση ΜΚΟ που σχετίζονται με τη χρήση της εφαρμογής I'mappy, kit επιβίωσης και οδηγό που αναπτύχθηκε για τις ΜΚΟ που εξηγούν και μοιράζονται τις βέλτιστες πρακτικές για την προσέγγιση και εκπαίδευση των νέων προσφύγων
- Αξιολόγηση χρήστη και ερωτηματολόγιο που έγινε σε περισσότερους από 300 χρήστες μετά την κυκλοφορία του

I'mappy πρωτότυπο εφαρμογή. Τροποποιήσεις που έγιναν μετά την αξιολόγηση των σχολίων και των σχολίων από τις ΜΚΟ σχετικά με τη χρήση, τη μορφή, το περιεχόμενο και τη διεπαφή της εφαρμογής.

Η στρατηγική μας εταιρική σχέση σε αυτό το πρόγραμμα συμβάλλει στην ενίσχυση της διεθνούς διάστασης της προσαρμογής των προσφύγων μέσω των ΜΚΟ και στην αύξηση των ικανοτήτων των ΜΚΟ που εργάζονται με πρόσφυγες ενισχύοντας τη συνεργασία, τη δικτύωση και την ανταλλαγή πρακτικών στον τομέα της νεολαίας. Όσον αφορά τις δεξιότητες διαχείρισης έργων, οι περισσότεροι εμπλεκόμενοι οργανισμοί έχουν μεγάλη εμπειρία στη διαχείριση έργων που χρηματοδοτούνται από την ΕΕ, γεγονός που εγγυάται την ομαλή υλοποίηση του έργου. Δεδομένου ότι οι εταίροι του έργου και ο τρόπος με τον οποίο διαχειρίζονται τα σχέδια διαφέρουν σε συγκεκριμένα πλαίσια, ήταν πολύ σημαντικό να δούμε διαφορετική εφαρμογή όσον αφορά την εμπειρία στον τομέα και τις μεθοδολογίες που χρησιμοποιήθηκαν. Λαμβάνοντας υπόψη την εμπειρία του προσωπικού του εταίρου του έργου και την εμπειρία του από τις εκπαιδευτικές δραστηριότητες, τα αποτελέσματα του σχεδίου παράγονται από τους ειδικούς του καθώς και όλες οι δραστηριότητες που διεξάγονται από χώρες εταίρους μας βοήθησαν να επωφεληθούμε όσο το δυνατόν περισσότερο από τις εκροές και τα γεγονότα.

Η IGAM, ως συντονιστής του έργου, ήταν υπεύθυνη για την οργάνωση των δραστηριοτήτων του έργου. Η TERA Ankara έχει υποστηρίξει την IGAM καθ' όλη τη διάρκεια του έργου, πραγματοποιώντας τις αρμοδιότητες συντονισμού οποιουδήποτε είδους δραστηριότητας

σχετικού με το έργο, όπως η εφοδιαστική και οι ρυθμίσεις στέγασης, οι μεταφορές, ο συντονισμός συνεδριάσεων και εργαστηρίων, η παρακολούθηση του προϋπολογισμού και οι πληρωμές λόγω νομοθεσίας, και άλλες απαραίτητες ρυθμίσεις.

Ο συντονιστής του έργου χειρίστηκε με επιτυχία το συντονισμό μεταξύ των εταίρων του έργου, τους ενδιαφερόμενους και τους δικαιούχους και πραγματοποίησε την επικοινωνία με την τουρκική εθνική υπηρεσία.

Κατά τη διάρκεια της φάσης υλοποίησης του έργου, αποτελείται από ένα συμβούλιο διαχείρισης έργων (PMB) όλων των μερών του έργου έχει συσταθεί για το σκοπό αυτό. Η PMB πραγματοποίησε ηλεκτρονικές συναντήσεις στο προκειμένου να συζητηθεί σε τακτά διαστήματα η κατάσταση των δραστηριοτήτων, των επιτευγμάτων και των αποκλίσεων των σχεδίων.

Βασικοί δείκτες για τον εσωτερικό μηχανισμό παρακολούθησης και αξιολόγησης ήταν:

- Έλεγχος εάν οι προγραμματισμένες συναντήσεις έλαβαν χώρα εγκαίρως και ο αριθμός των συμμετεχόντων έχει συναντηθεί.
- Προετοιμασία και παροχή εκπαιδευτικού υλικού για τις δραστηριότητες κατάρτισης και πολλαπλασιαστικά γεγονότα.
- Προετοιμασία, παρακολούθηση και ενημέρωση της ιστοσελίδας του έργου, λογαριασμούς κοινωνικών μέσων του έργου.
- Τη χρονική παράδοση των συνεισφορών των εταίρων του έργου για τα πνευματικά αποτελέσματα του Έργου

Οι πολιτικές που ακολουθούν οι κυβερνήσεις όσον αφορά την ασφάλεια των προσφύγων και την προστασία της ιδιωτικής ζωής των αιτούντων άσυλο είναι αυστηρές και, ως εκ τούτου, δεν ήταν εύκολο να συγκεντρωθούν πληροφορίες για νέους πρόσφυγες και αιτούντες άσυλο. Στην εταιρική σχέση προσπαθήσαμε να χρησιμοποιήσουμε τις τοπικές κυβερνητικές υπηρεσίες, τα θεσμικά όργανα και τις ΜΚΟ ως μέσο συγκέντρωσης πληροφοριών και δεδομένων σχετικά με νέους πρόσφυγες και αιτούντες άσυλο. Στόχος μας ήταν να συλλέξουμε δεδομένα και να λάβουμε πληροφορίες για τις ανάγκες των νέων προσφύγων, προκειμένου να αναπτύξουμε την εφαρμογή, το κιτ επιβίωσης και τον οδηγό για τις ΜΚΟ σύμφωνα με τις ανάγκες και τις προσδοκίες τους. Ξεπερνούμε αυτή τη φάση με τη συνεργασία με τους δικαιούχους και τα ενδιαφερόμενα μέρη του έργου. Η φάση συλλογής δεδομένων χρειάστηκε περισσότερος χρόνος από ό, τι αρχικά είχε προγραμματιστεί λόγω των προαναφερθέντων λόγων.

Κατά τη φάση σχεδιασμού του έργου, σχεδιάσαμε δραστηριότητες LTT και εκδηλώσεις διάδοσης για νέους πρόσφυγες στους καταυλισμούς προσφύγων που βρίσκονται σε 7 δορυφορικές πόλεις της Τουρκίας. Ωστόσο, λόγω της αυστηρής ρύθμισης από την κυβέρνηση για λόγους ασφαλείας και προστασίας της ιδιωτικής ζωής, δεν μας επιτρέπεται να εισέλθουμε στα στρατόπεδα. Επομένως, δεν μπορούσαμε να υλοποιήσουμε τις δραστηριότητες που αρχικά σχεδιάσαμε. Αναδιοργανώσαμε δραστηριότητες LTT,

εκδηλώσεις διάδοσης και εκδηλώσεις εκμετάλλευσης σε συνεργασία με ΜΚΟ στην Τουρκία και προσκαλέσαμε νέους πρόσφυγες, δικαιούχους, ενδιαφερόμενους, εργαζόμενους σε θέματα νεολαίας και εκπαιδευτές στις δραστηριότητές μας στην Άγκυρα της Τουρκίας. Προκειμένου να επιτευχθεί ο αρχικός μας στόχος, ο οποίος ήταν να εξηγήσουμε πώς να χρησιμοποιήσουμε την εφαρμογή I'marry στους νέους πρόσφυγες και να διαδώσουμε όλα τα αποτελέσματα του έργου, διοργανώσαμε εκδηλώσεις πολλαπλασιασμού απευθυνόμενοι σε μεγάλο αριθμό νεαρών προσφύγων μέσω του IGAM, του δήμου Keçiören, των μη κυβερνητικών οργανώσεων που εδρεύουν στο Γκαζιαντέπ, του Hatay, της İzmir και της Άγκυρας (SYDD, RavdaNur Foundation, Maharad, Watan). Κατά τη διάρκεια αυτών των εκδηλώσεων πολλαπλασιασμού, οι νέοι πρόσφυγες ενημερώθηκαν για τις δυνατότητες και τις ευκαιρίες που μπορούν να αποκτήσουν μέσω της επαφής με τις ΜΚΟ.

Μετά την ολοκλήρωση της εφαρμογής του I'marry, σχεδιάστηκε η οργάνωση της κατάρτισης των ΜΚΟ και των πολλαπλασιαστικών εκδηλώσεων για τις ΜΚΟ από την Τουρκία, τη Λιθουανία, την Ελλάδα, την Ιταλία και τη Σλοβακία, προκειμένου να κατανοηθεί καλύτερα η εφαρμογή, όχι μόνο από τεχνική άποψη αλλά και τη λογική και την προσέγγιση αυτής της εφαρμογής. Ο στόχος που τέθηκε κατά τη φάση σχεδιασμού του έργου ήταν, για κάθε εκπαιδευτικό πρόγραμμα, τουλάχιστον 1 νέος πρόσφυγας από κάθε εταίρο να συμμετάσχει στις εκπαιδευτικές δραστηριότητες για να προωθήσει τη διάδοση των αποτελεσμάτων με την άμεση ενσωμάτωση των νέων προσφύγων στις δραστηριότητες του έργου. Δυστυχώς, αυτό δεν μπορούσε να επιτευχθεί λόγω των διαδικαστικών περιορισμών όσον αφορά τη θεώρηση για αλλοδαπούς υπό προσωρινή και διεθνή προστασία στην Τουρκία (βλ. Νόμο αριθ. 6458 για τους αλλοδαπούς και τη διεθνή προστασία). Για να αντισταθμιστεί αυτό, κάθε εταίρος που φιλοξένησε τη συνάντηση κάλεσε τους πρόσφυγες και τις ΜΚΟ που εργάζονται στον τομέα της ανθρωπιστικής βοήθειας και των προσφύγων από τη χώρα τους. Ως παράδειγμα από τη συνάντηση που πραγματοποιήθηκε στην Τουρκία, η κα Dosina Ramadan από μια οργάνωση που ονομάζεται Maharad και η Ravda Nur Cuma από το Ίδρυμα Ravda Nur παρακολούθησαν το εργαστήριο που πραγματοποιήθηκε στο IGAM και βοήθησαν την ομάδα του έργου να προσεγγίσει ένα ευρύ φάσμα προσφύγων και να μοιραστεί συστάσεις διάδοσης των αποτελεσμάτων των σχεδίων.

Όλοι οι εταίροι του έργου I'marry έχουν πείρα στην υλοποίηση και εκτέλεση των χρηματοδοτούμενων από την ΕΕ έργων και του προγράμματος Erasmus + και ορισμένοι είχαν ήδη συνεργαστεί σε ορισμένα άλλα έργα, συνεπώς υπήρξε πλήρης συντονισμός και αρμονία καθ' όλη τη διάρκεια του έργου.

Ο Συντονιστής Έργων, IGAM, έχει εκτελέσει αρκετά έργα στον τομέα της ανθρωπιστικής βοήθειας και των προσφύγων που έχουν μια εντατική εμπειρία και εμπειρία για να διαχειριστούν ένα τέτοιο έργο εξετάζοντας τη διάρκεια του έργου και τον προϋπολογισμό για όλες τις δραστηριότητες του έργου. Εκτός αυτού, η TERA Ankara υποστήριξε την IGAM όσον αφορά τη διαχείριση και την υλοποίηση του έργου.

Καθ' όλη τη διάρκεια του έργου, η κατάλληλη και συνεχής επικοινωνία μεταξύ των εταίρων παρέχεται μέσω ηλεκτρονικών εργαλείων επικοινωνίας, όπως τηλεδιάσκεψη, skype και online πλατφόρμες, ομάδες ηλεκτρονικού ταχυδρομείου κλπ. Συναντήσεις ρουτίνας που διοργανώνει ο συντονιστής του έργου.

Εφαρμογή

Κύριες δραστηριότητες στο πλαίσιο αυτού του έργου είναι:

- Διακρατικές συναντήσεις
- Εργαστήρια με τη συμμετοχή ΜΚΟ
- Κατάρτιση των νέων προσφύγων στο πρόγραμμα «Πολλαπλασιαστικά γεγονότα»
- Συνεδρίαση κλεισίματος (εργαστήριο)

Η ιδέα πίσω από αυτές τις δραστηριότητες είναι πρώτα να μοιραστούν όλες οι εμπειρίες, η τεχνογνωσία και οι βέλτιστες πρακτικές από τους εταίρους του προγράμματος προκειμένου να υπάρξει καλύτερη κατανόηση του ζητήματος των προσφύγων. Και στη συνέχεια, προκειμένου να αναπτυχθεί η εφαρμογή εξετάζοντας τις ανάγκες, τις προσδοκίες, τις πηγές κλπ., Οργανώστε εργαστήρια και εξασφαλίστε τη συμμετοχή των σχετικών ΜΚΟ σε αυτά τα εργαστήρια, δεδομένου ότι είναι ζωτικής σημασίας να εμπλακούν όσοι εμπλέκονται ενεργά με τους πρόσφυγες σε καθημερινή βάση.

Η διαδικασία της περιόδου εφαρμογής με τη χρησιμοποιούμενη μεθοδολογία εξηγείται ως εξής. Οι πρώτες εξαμηνιαίες έρευνες διεξήχθησαν για να λάβουν αξιολογήσεις και να λάβουν την ανατροφοδότηση από πρόσφυγες και οργανώσεις. Τα εργαστήρια πραγματοποιήθηκαν με βάση την εμπειρογνωμοσύνη και τις πληροφορίες που μοιράστηκαν οι ξένοι εταίροι. Σε αυτή την περίοδο, προετοιμάστηκαν οι βάσεις για τα επόμενα στάδια και δημιουργήθηκε το πλαίσιο του έργου. Στο στάδιο αυτό συμμετείχαν 3 διακρατικές συναντήσεις και ένα εργαστήριο. Οι διεθνικές συναντήσεις ξεκίνησαν με την έναρξη της συνάντησης στο γραφείο της IGAM στην Άγκυρα της Τουρκίας. Οι δύο άλλες διεθνικές συναντήσεις πραγματοποιήθηκαν στο Κάλιαρι, την Ιταλία και την Αθήνα, με τη συμμετοχή όλων των εταίρων. Στην αρχή του έργου, ήταν σημαντικό να εξετάσουμε βαθύτερα τις εμπειρίες και τις γνώσεις των ξένων εταίρων όσον αφορά την ένταξη, την ένταξη, την ενδυνάμωση και την εκπαίδευση. Αυτή η εμπειρία και οι πληροφορίες έπρεπε να προσαρμοστούν στις συνθήκες των συνεργατών ως βασικό στοιχείο για την επιτυχία του έργου.

Κατά τους επόμενους 9 μήνες, που είναι η περίοδος για την ανάπτυξη της εφαρμογής I'marry εξετάζοντας το σύνολο των ευρημάτων, των παρατηρήσεων, των αναγκών, των προσδοκιών και των τεχνικών πτυχών ήταν ο κύριος σκοπός. Όλοι οι εταίροι συμμετείχαν ενεργά στην ανάπτυξη της εφαρμογής με την εμπειρία και την εμπειρία τους. Κατά τη διάρκεια του έκτου μήνα αυτού του σταδίου, πραγματοποιήθηκε εργαστήριο στην Άγκυρα της Τουρκίας (IGAM), προκειμένου να συγκεντρωθούν τα σχόλια των ΜΚΟ σχετικά με τη χρήση, τη μορφή, το περιεχόμενο και τη διεπαφή της εφαρμογής. Λαμβάνοντας υπόψη αυτές τις ανατροφοδοτήσεις, η εφαρμογή βελτιώθηκε. Μετά από πολλές έρευνες και ερωτηματολόγια, η εξέλιξη πραγματοποιήθηκε για αρκετούς μήνες.

Το τρίτο στάδιο υλοποίησης, η κατάρτιση των ΜΚΟ και οι πολλαπλασιαστικές εκδηλώσεις πραγματοποιήθηκαν. Μετά την ολοκλήρωση της εφαρμογής I'marry, διοργανώθηκαν εκπαιδευτικά προγράμματα για ΜΚΟ από την Τουρκία, τη Λιθουανία, την Ελλάδα, την Ιταλία και τη Σλοβακία, προκειμένου να κατανοήσουν καλά την εφαρμογή, όχι μόνο όσον αφορά τα τεχνικά σημεία αλλά και τη λογική και την προσέγγιση αυτή η αίτηση. Ο στόχος ήταν, για κάθε εκπαιδευτικό πρόγραμμα, να συμμετέχουν τουλάχιστον 1 νέος πρόσφυγας από κάθε εταίρο δεδομένου ότι μία από τις βασικές μας προσεγγίσεις ήταν η συμβολή των νέων προσφύγων στις συναντήσεις στο εξωτερικό. Δυστυχώς, αυτή η ενέργεια δεν μπορούσε να επιτευχθεί λόγω των διαδικαστικών προβλημάτων σχετικά με τη θεώρηση για αλλοδαπούς υπό προσωρινή και διεθνή προστασία στην Τουρκία (βλ. Νόμο αριθ. 6458 για τους αλλοδαπούς και τη διεθνή προστασία). Για να αντισταθμίσει αυτή τη δράση, κάθε εταίρος που φιλοξενεί τις συναντήσεις κάλεσε πρόσφυγες και ΜΚΟ που ιδρύθηκαν από πρόσφυγες από τη χώρα τους. Ως παράδειγμα από τη συνάντηση που πραγματοποιήθηκε στην Τουρκία, η σύζυγος Dosina Ramadan από την οργάνωση Maharad και Ravda Nur Cuma από το Ίδρυμα Ravda Nur συμμετείχε στη συνάντηση και βοήθησε την ομάδα του έργου να προσεγγίσει ένα ευρύ φάσμα προσφύγων. Σε αυτές τις συναντήσεις έγιναν λεπτομερείς παρουσιάσεις για τους προσκεκλημένους πρόσφυγες και τις ΜΚΟ που ιδρύθηκαν από τους πρόσφυγες και ζητήθηκε η υποστήριξή τους για τη διάδοση της αίτησης και το ενδιαφέρον για την αίτηση διατηρήθηκε ζωντανό διατηρώντας επαφή σε όλο το έργο.

Το εργαστήριο κλεισίματος και η τελική έκθεση: Το έργο ενίσχυσε περαιτέρω την ικανότητα και την ευαισθητοποίηση μέσω ενός εργαστηρίου κλεισίματος. Τα εργαστήρια είχαν ως στόχο να προσελκύσουν την προσοχή της κοινωνίας στις ευκαιρίες και τις δυνατότητες των νέων προσφύγων που παρέχονται ειδικά από ΜΚΟ στην Τουρκία.

Η Ακαδημία Παγκόσμιων Πολιτών είναι μια ενεργός ΜΚΟ στον διεθνή χώρο συμμετέχοντας σε ανταλλαγές νέων και σε μακροπρόθεσμα προγράμματα, όπως η μη τυπική εκπαίδευση, η νεολαία, η ευαισθητοποίηση, η εκστρατεία και η προαγωγή της δημιουργίας ενός δίκαιου, ανεκτικού και βιώσιμου κόσμου. Χάρη σε αυτά τα χαρακτηριστικά, ήταν ο βασικός συνεργάτης για την προετοιμασία του οδηγού χρήσης για τις ΜΚΟ και αυτός ο οδηγός είναι έτοιμος μετά από συνεργασία με σημαντικούς ενδιαφερομένους στον τομέα τους στις συναντήσεις που ήταν όλες οι χώρες του εταίρου. Ο ρόλος της TERA στην Άγκυρα ήταν να εντοπίσει τους οργανισμούς εργασίας για τη νεολαία και να έρθει σε επαφή μαζί τους και να προετοιμάσει τον κατάλογο των εργαζομένων για τη νεολαία που θα πραγματοποιηθεί στον χάρτη, τον οποίο θα χρησιμοποιήσουν οι πρόσφυγες ως σημεία επαφής. Χάρη στο ισχυρό δίκτυο της TERA με οργανώσεις νεολαίας, ο στόχος της ενδυνάμωσης των νέων προσφύγων, ο οποίος αποτελεί έναν από τους σημαντικούς στόχους των έργων I'marry, χορηγείται. Εκτός αυτού, η TERA ήταν ο κύριος εταίρος που ήταν υπεύθυνος για την ανάπτυξη της εφαρμογής. Ο στόχος της ADEL είναι να αυξήσει την απασχόληση των νέων και να στηρίξει την προσωπική και επαγγελματική τους εξέλιξη και οδήγησαν το δεύτερο συνεισφέροντας τον οδηγό για νέους πρόσφυγες, όπου θα μπορούσαν να βρουν κάποιες πληροφορίες για σπουδές στο εξωτερικό, πρακτική άσκηση, εθελοντισμό κλπ. κοινωνία. Ο κύριος στόχος του IASIS είναι η παροχή ψυχοκοινωνικής υποστήριξης και εκπαίδευσης σε άτομα που είτε ανήκουν στο φάσμα ή βρίσκονται σε κίνδυνο αποκλεισμού, όσο και σε ενήλικες εκπαιδευόμενους στον ανθρωπιστικό τομέα. Προήγαγαν την προετοιμασία του kit επιβίωσης και επειδή συμμετέχουν ενεργά στην κοινωνική ένταξη και την κοινωνική αρμονία. Χάρη στο IASIS, το kit επιβίωσης που δημιουργήθηκε από τους έμπειρους ειδικούς στον τομέα. Επιπλέον, στις εκδηλώσεις που πραγματοποιήθηκαν στην Αθήνα, ομάδες έργων πραγματοποίησαν επισκέψεις μελέτης στα κοινοτικά κέντρα προσφύγων και ήταν πολύ σημαντικό προϊόν για

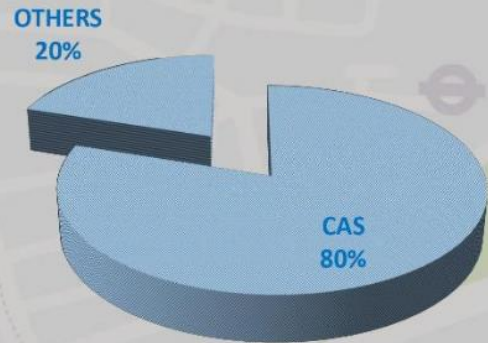
να δουν διαφορετικές μορφές συστημάτων διαχείρισης της μετανάστευσης. Το TDM 2000 ήταν ο δεύτερος βασικός συνεργάτης για την ανάπτυξη οδηγού χρήσης για ΜΚΟ. Σε διακρατική συνάντηση στο Κάλιαρι, το σύστημα υποδοχής θεωρήθηκε ως μια πρακτική αξιολόγηση από την ομάδα έργου της IGAM σε μια επίσκεψη μελέτης. Ως οργάνωση από την Τουρκία, η IGAM πιστεύει ότι η πραγματοποίηση επισκέψεων μελέτης που αντιμετωπίζουν διαφορετικές μορφές συστήματος διαχείρισης της μετανάστευσης και διαφορετικές πολιτικές έχει μεγάλη σημασία όσον αφορά την αντιμετώπιση των προβλημάτων και τη δημιουργία ανθεκτικών λύσεων. Σε κάθε συνάντηση IGAM παρακολούθησαν ή σε διαφορετικές πλατφόρμες, η IGAM μοιράζοντας τις πληροφορίες και τις πρακτικές που παίρνει από το πεδίο. Χάρη στο έργο I'marry, η IGAM παρακολούθησε πολλές διεθνείς συναντήσεις και γνώρισε διαφορετικές μορφές απόψεων, πολιτικών και πρακτικών και παρουσίασε το τουρκικό σύστημα μετανάστευσης και τις γενναϊόδωρες πρακτικές του ως χώρα που φιλοξενεί τον μεγαλύτερο προσφυγικό πληθυσμό.

Ως παράδειγμα ορθών πρακτικών, το σύστημα υποδοχής είναι δομημένο σε 3 επίπεδα σε αυτό, οι μετανάστες κατευθύνονται πρώτα σε μια σειρά από επιλεγμένες θύρες όπου δημιουργούνται " hotspots ", τότε εφαρμόζονται οι διαδικασίες ως έλεγχος υγείας, προ-ταυτοποίηση, καταγραφή, φωτογραφική σύνδεση και εγγραφή δακτυλικών αποτυπωμάτων. Οι μετανάστες είναι καταχωρημένοι ως CAT2 (παράνομη είσοδος) εκτός από τους αιτούντες άσυλο και αυτούς που περιλαμβάνονται στο σύστημα μετεγκατάστασης (CAT1) Η διάρκεια διαμονής των μεταναστών στα hotspots δεν πρέπει να υπερβαίνει τις 48 ώρες. Το δεύτερο μέρος που έστειλαν είναι το REGIONAL HUB. Πρόκειται για ανοικτές εγκαταστάσεις για την υποδοχή όσων έχουν ήδη υποβληθεί σε διαδικασίες φωτογραφικής σύνδεσης. Επιτρέπονται μόνο οι μετανάστες με δικαίωμα υποβολής αίτησης για την τυποποίηση της αίτησης διεθνούς προστασίας. Η περίοδος διαμονής σε αυτόν τον τύπο εγκατάστασης πρέπει να διαρκεί από 7 έως 30 ημέρες. Στους μετανάστες παρέχεται νομική συνδρομή. Μόλις υποβληθεί η αίτηση ασφάλειας, θα μεταφερθούν στα δεύτερα κέντρα υποδοχής. Η δεύτερη υποδοχή των μεταναστών SPRAR (Σύστημα τακτικής προστασίας για τους αιτούντες άσυλο και τους πρόσφυγες). Η υποδοχή είχε ως στόχο τη μακροχρόνια φιλοξενία. Σύστημα προστασίας των αιτούντων άσυλο και των προσφύγων. Υπάρχουν 640 κέντρα στην εθνική επικράτεια, 9 από τα οποία βρίσκονται στη Σαρδηνία όπου πραγματοποιήθηκε η συνάντηση. Μόνο οι αιτούντες διεθνή προστασία εισέρχονται στο SPRAR, εν αναμονή της αξιολόγησης των αιτημάτων τους (6 μήνες + δυνατότητα παραμονής 6 επιπλέον μηνών). Σε αυτά τα SPRAR Παρέχονται υπηρεσίες υψηλής υποδοχής όπως άνετη διαμονή, εκπαίδευση, επαγγελματική κατάρτιση, μαθήματα ιταλικής γλώσσας, νομικές συμβουλές, ιατρική βοήθεια και ψυχολογική υποστήριξη. 13,4% του συνόλου των μεταναστών φιλοξενείται στα κέντρα Sprar. Μια άλλη μορφή υποδοχής είναι η CAS (Εκτακτα Κέντρα Υποδοχής). Αυτή η μορφή υποδοχής είχε ως στόχο τη μακροχρόνια φιλοξενία. Εγκαταστάσεις που δημιουργήθηκαν για να αντιμετωπίσουν τις πρωτοφανείς μεταναστευτικές ροές, με στόχο την κάλυψη του χάσματος λόγω του ανεπαρκούς αριθμού των απλών κέντρων υποδοχής (SPRAR). Μόνο οι αιτούντες διεθνή προστασία εισέρχονται στο CAS, εν αναμονή της αξιολόγησης των αιτημάτων τους από την αρμόδια εδαφική επιτροπή. Δεν είναι εγγυημένη η υψηλή υποδοχή σε αυτά τα κέντρα υποδοχής. Η πλειοψηφία των μεταναστών που απολαμβάνουν δεύτερη υποδοχή, φιλοξενούνται σε αυτό το είδος κέντρων.

CAS (Extraordinary Reception Centres)



- 1 Reception aimed at the long-term hospitality
- 2 Facilities set up in order to cope with the unprecedented migration flows, aimed at filling the gap due to the insufficient number of ordinary reception centers (SPRAR)
- 3 Only international protection applicants enter the CAS, pending that the competent territorial commission assesses their requests
- 4 Highly qualified reception can not be guaranteed in this kind of reception centers
- 5 Majority of migrants beneficiaries of second reception, are hosted in this type of centres (80%)



Asylum seekers hosted in CAS (Extraordinary Reception Centers)

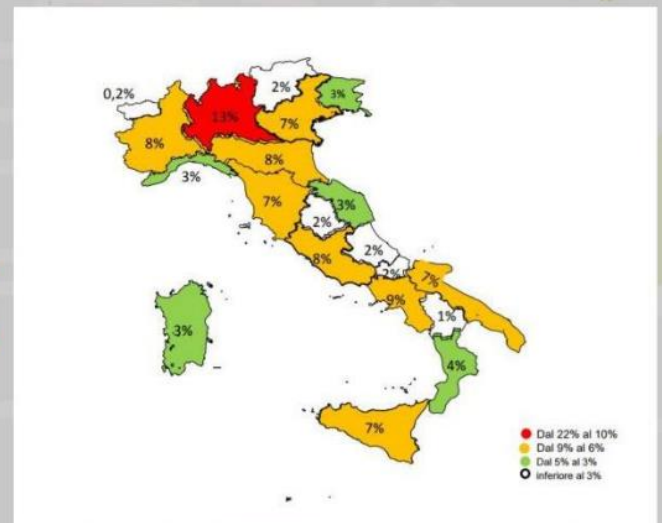
There are around 100 CAS Centers operating as second reception facilities in Sardinia



Migrants' second reception SPRAR (Ordinary Protection System for Asylum Seekers and Refugees)



- 1 Reception aimed at the long-term hospitality. Protection System for Asylum Seekers and Refugees
- 2 640 centers in the national territory, 9 of them located in Sardinia
- 3 Only international protection applicants enter the SPRAR, pending the assessment of their requests (6 months + possibility to stay 6 more months)
- 4 Highly qualified reception: comfortable accommodation, education, vocational trainings, Italian language courses, legal advices, medical assistance and psychological support
- 5 13.4% of the total number of migrants are accommodated in the Sprar Centres (In Sardinia 4%)

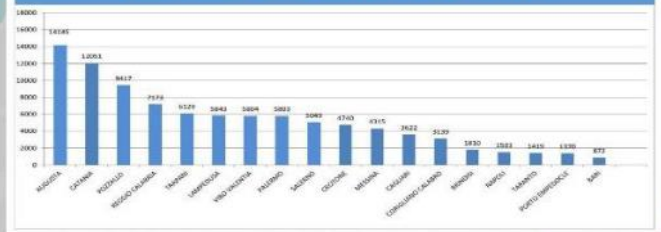


Migrants' distribution in Italy



ITALY'S MIGRANT RECEPTION SYSTEM

ITALIAN PORTS INVOLVED IN THE MIGRATION PHENOMENON (2017)



MIGRANTS' FIRST RECEPTION



ITALIAN ROAD MAP: "The reception system is structured on 3 levels, divided into First and Second Reception, organized in different types of facilities"

MIGRANTS' FIRST RECEPTION



MIGRANTS' FIRST RECEPTION FIRST STEP: HOTSPOT



MIGRANTS' FIRST RECEPTION - SECOND STEP: REGIONAL HUB C.I.E. (EXPULSION CENTERS)



MIGRANTS' SECOND RECEPTION



Καθώς οι εταίροι του έργου προέρχονται από διαφορετικές χώρες, η επικοινωνία ήταν πολύ σημαντική για τη διαχείριση του έργου. Επιπλέον, οι εταίροι του έργου συναντήθηκαν σε εργαστήρια και ανταλλαγή πληροφοριών και ανταλλάσσουν ιδέες και καινοτόμες προσεγγίσεις. Για το λόγο αυτό, όλα τα τεχνολογικά εργαλεία επικοινωνίας που χρησιμοποιήθηκαν κατά τη διάρκεια του έργου. Προκειμένου να επιτραπεί η εύκολη και αποτελεσματική επικοινωνία μεταξύ των εταίρων, ένα πρόσωπο επαφής από κάθε καθορισμένο εταίρο. Όσον αφορά τις δεξιότητες διαχείρισης έργων, οι περισσότεροι εμπλεκόμενοι οργανισμοί έχουν μεγάλη εμπειρία στη διαχείριση έργων χρηματοδοτούμενων από την ΕΕ, γεγονός που εγγυάται την ομαλή υλοποίηση του σχεδίου. Πριν από την εφαρμογή του έργου, οι εταίροι επιλέχθηκαν λαμβάνοντας υπόψη την εμπειρία του προσωπικού τους και την εμπειρία τους από τις εκπαιδευτικές δραστηριότητες και βίωσαν τον τρόπο με τον οποίο οργανώνονται οι συνεδριάσεις, σε ποιες μεθοδολογίες χρησιμοποιούν κατά την παραγωγή των εκθέσεων. Όλοι οι εταίροι έχουν εμπειρία με τη δημιουργία εκπαιδευτικού περιεχομένου και την οργάνωση εκπαιδευτικών δραστηριοτήτων (πρόσωπο με πρόσωπο και με βάση το Διαδίκτυο) και όλοι τους έχουν μεγάλη εμπειρία με την ομάδα-στόχο και τη δουλειά για τη νεολαία. Αυτός είναι ο λόγος για τον οποίο ήταν πολύ σημαντικό να συμμετάσχετε σε συνεδριάσεις διακρατικών σχεδίων και να πραγματοποιήσετε επισκέψεις μελέτης. Τόσο στην Ιταλία όσο και στην Ελλάδα, οι εταίροι του προγράμματος επισκέπτονταν κοινοτικά κέντρα και συναφή κρατικά ιδρύματα και γνώριζαν και μοιράζονταν με τους κανονισμούς κάθε χώρας εταίρου μια αξιοσημείωτη εμπειρία για όλους τους εταίρους του έργου και τα αποτελέσματα αυτά χρησιμοποιούνται σε κάθε τοπική συνάντηση που παρευρίσκεται στην ομάδα της IGAM να προσφέρει καλές πρακτικές. Υποστήριξη του σχεδιασμού και της παράδοσης κοινών προγραμμάτων σπουδών επαγγελματικής κατάρτισης, προγραμμάτων και μεθοδολογιών διδασκαλίας και κατάρτισης, με βάση στοιχεία που αποδεικνύουν τις τάσεις μιας συγκεκριμένης ικανότητας που απαιτείται για την εκτέλεση σε έναν ή περισσότερους επαγγελματικούς τομείς.

4. Ποιες ομάδες στόχου εξετάστηκαν στο σχέδιο δραστηριοτήτων σας; Οι ομάδες-στόχοι άλλαξαν σε σχέση με εκείνες που προσδιορίστηκαν στη φόρμα αίτησης;

Κύρια ομάδα στόχου για το έργο I'marry είναι οι νέοι πρόσφυγες. Στο τέλος του έργου στόχευε να προσεγγίσει πολλούς νέους πρόσφυγες μέσω της εφαρμογής I'marry. Η διάδοση αυτής της αίτησης στους νέους πρόσφυγες είναι το κρίσιμο σημείο, δεδομένου ότι θα είναι μια πολύ μεγάλη υποστήριξη για την περίοδο ένταξης των προσφύγων. Κύρια ομάδα στόχου μας είναι νέοι ηλικίας μεταξύ 13 και 30 ετών. Καλύπτουμε ευρεία κλίμακα θεμάτων ανάλογα με τα ενδιαφέροντα των μελών και της ομάδας στόχου μας (π.χ. συμμετοχή των νέων, διαπολιτισμικός διάλογος, ενεργός ιθαγένεια, επιχειρηματικότητα, αθλητισμός, υγιεινός τρόπος ζωής, οικοδόμηση της ειρήνης αλλά και τέχνη και πολιτισμός). Όλα τα έργα και οι δραστηριότητες μας βασίζονται στις προσεγγίσεις της άτυπης εκπαίδευσης, της εμπειρικής και διαπολιτισμικής μάθησης, της κοινωνικής ένταξης και της ενεργού συμμετοχής. Το έργο I'marry δεν απευθύνεται μόνο σε νέους πρόσφυγες στην Τουρκία. Όλοι οι πρόσφυγες στις χώρες των εταίρων του έργου εξετάζονται στο σχέδιο. Ως εκ τούτου, νέοι πρόσφυγες και ιδρύματα που παρέχουν υπηρεσίες σε πρόσφυγες σε όλες τις χώρες των εταίρων που προσκαλούνται στα γεγονότα. Επιπλέον, η IGAM και άλλοι εταίροι καλούν πολλούς περισσότερους πιθανούς δικαιούχους για διάφορες δραστηριότητες και σε όλες σχεδόν τις περιπτώσεις περισσότερος δικαιούχος παρακολούθησε συνεδριάσεις από ό, τι είχε υποσχεθεί.

5.2

Περιγράψτε τις Διακρατικές Συνεδριάσεις Έργων που οργανώνονται στο πλαίσιο του έργου σας. Ποιος ήταν ο σκοπός και η συχνότητα των διακρατικών συναντήσεων του έργου και ποιοι συμμετείχαν; Εξηγήστε πώς οι συναντήσεις αυτές εξυπηρετούν το σκοπό του συντονισμού και της υλοποίησης των σχεδίων.

Σε περίπτωση που υπάρχει κάποια διαφορά ανάμεσα σε αυτό που σχεδιάστηκε και αυτό που εφαρμόστηκε, εξηγήστε γιατί.

Οι μέθοδοι για την καλύτερη πρόσβαση των νεαρών προσφύγων και το σετ επιβίωσης για τους πρόσφυγες. Ως εκ τούτου, οι ΜΚΟ, μαζί με την IMMAPPY, θα έχουν μια γενική και καθολική κατανόηση σχετικά με το ζήτημα των προσφύγων, γεγονός που τους καθιστά πολύ πιο οργανωμένους και συνειδητοί για τις μελλοντικές δραστηριότητες. Επιπλέον, οι εταίροι του προγράμματος θα συναντηθούν σε εργαστήρια και θα μοιραστούν πληροφορίες και θα ανταλλάξουν ιδέες και καινοτόμες προσεγγίσεις. Στην αρχή του έργου πραγματοποιήθηκε μια συνάντηση που ξεκίνησε στην IGAM στην Τουρκία με τη συμμετοχή όλων των εταίρων τους πρώτους δύο μήνες του έργου. Στη συνάντηση kickoff, γενική επισκόπηση και πρόγραμμα εργασίας του έργου συζητήθηκε το πλαίσιο εργαστηρίων και συζητήθηκε η κατανομή των καθηκόντων μεταξύ των εταίρων. Στη συνέχεια, πραγματοποιήθηκαν δύο ακόμη διεθνικές συναντήσεις, μία στην Ελλάδα και μία στην Ιταλία, καθώς στην αρχή του έργου είναι σημαντικό να εξετάσουμε βαθύτερα τις εμπειρίες και τις γνώσεις όλων των εταίρων όσον αφορά την ένταξη, την ένταξη, την ενδυνάμωση και την εκπαίδευση. η εμπειρία και η πληροφόρηση πρέπει να προσαρμοστούν στις συνθήκες των συνεργατών ως βασικό στοιχείο για την επιτυχία του έργου.

TM1 Πρώτη διακρατική συνάντηση

Η συνάντηση πραγματοποιήθηκε με τη συμμετοχή των εκπροσώπων της IGAM (Tr), της ECCO (Tr), της Ακαδημίας του Παγκόσμιου Πολίτη, του ADEL (Sk), του IASIS (Gr), του TDM 200 (It). Η συνάντηση ξεκίνησε με την εισαγωγή των εταίρων, των οργανώσεών τους και των δραστηριοτήτων τους. Στη συνέχεια, ο Metin Çorabatir, πρόεδρος της IGAM, χαιρέτισε τους εταίρους του έργου και μίλησε για τα έργα που διοργάνωσε η IGAM και ανέφερε σχετικά με το πλαίσιο του ζητήματος ασύλου και μετανάστευσης στην Τουρκία. Η συνάντηση συνεχίστηκε με την εισαγωγή της ημερήσιας διάταξης της συνάντησης του Pelin Öğün από την ECCO (TERA). Έδωσε μια παρουσίαση σχετικά με τα κυριότερα σημεία του έργου. Οι καλές πρακτικές μοιράστηκαν μεταξύ των εταίρων, ελέγχθηκαν και συζητήθηκαν ιστοτόποι διαφορετικών σχεδίων. Τα υλικά προβολής των έργων συζητήθηκαν. (T-shirt, banner, roll-up κ.λπ.) Επιπλέον, συζητήθηκαν λεπτομερώς οι λογαριασμοί κοινωνικών μέσων των έργων. Αποφασίστηκε ότι ο συντονιστής έργου IGAM θα είναι υπεύθυνος για εσωτερική και εξωτερική αξιολόγηση με την υποστήριξη όλων των εταίρων και του έκθεση θα πρέπει να καλύπτει τις δραστηριότητες που διεξάγονται στο πλαίσιο του σχεδίου

TM2 Ιταλία

Η ημερήσια διάταξη της συνάντησης εισήχθη από το TDM 2000. Οι εταίροι παρουσιάστηκαν στους νεοεισερχομένους. Η δεύτερη διεθνική συνάντηση στην Ιταλία και 2-3 Αυγούστου 2017. Επιπλέον, ο Pelin Öğünç παρουσίασε τις διανοητικές εκροές. Ενημέρωσε τους εταίρους σχετικά με τη γνώμη της εθνικής υπηρεσίας για τη γλώσσα της αίτησης ότι δεν χρειάζεται να κολλήσουμε με τις γλώσσες που υποσχθήκαμε στην πρόταση. Ο Cengizhan Ceylan από την ECCO (TERA) εισήγαγε τα κονδύλια του προϋπολογισμού μία προς μία. Η παρουσίαση του κ. Ceylan κάλυψε τον τρόπο χρήσης των κονδυλίων του προϋπολογισμού και τι χρειάζονται οι εταίροι κατά την εκτέλεση του έργου σε περίπτωση προϋπολογισμού. Η συνάντηση συνεχίστηκε με την εισαγωγή του χρονοδιαγράμματος και των δράσεων. Αποφασίζεται ότι οι διεθνικές συνεδριάσεις θα πρέπει να καλύπτουν επισκέψεις μελέτης στις άλλες ΜΚΟ στις φιλοξενούμενες χώρες προκειμένου να καταστεί δυνατή η ανταλλαγή εμπειριών και γνώσεων. Αναφέρθηκε επίσης ότι είναι σημαντικό να έχουμε σαφή κατανόηση για τις ΜΚΟ που επιλέγουμε. Πρέπει να θέσουμε τυπικά κριτήρια. Η τελική έκδοση του ιστότοπου που εκπροσωπείται από το IGAM και οι προτάσεις που σχετίζονται με τον ιστότοπο λαμβάνονται. Το παράδειγμα των φυλλαδίων αντιπροσωπεύεται επίσης από το IGAM. Λέγεται ότι οι κάρτες μπορούν επίσης να χρησιμοποιηθούν επειδή θα είναι ευκολότερο να τοποθετηθούν όλες οι πληροφορίες σε αυτό. Συμφωνήθηκε ότι ο τρόπος οργάνωσης του ιστοτόπου και της εφαρμογής είναι κρίσιμο θέμα. Ο Davide από το (TDM 2000) αντιπροσώπευε την τρέχουσα κατάσταση της Ιταλίας όσον αφορά τις συνθήκες των προσφύγων. Η συνέντευξη τύπου έλαβε χώρα. Τα μέλη του Τύπου συμμετείχαν στη συνάντηση και έθεσαν ερωτήσεις σχετικά με το έργο. Κοινωνικό Συμβούλιο του Κάλιαρι επισκέφθηκαν όλοι οι εταίροι. Κάθε εταίρος εισήγαγε την οργάνωση και τα έργα τους. Η σημερινή κατάσταση στο Κάλιαρι και τη Σαρδηνία ήταν επίσης στην ημερήσια διάταξη της συνάντησης. Τι θα κάνουμε στην Άγκυρα για την επόμενη συνάντησή μας συζητήθηκε σύμφωνα με το έντυπο αίτησης.

TM3 Αθήνα

Η συνάντηση πραγματοποιήθηκε με τη συμμετοχή του IASIS, της IGAM, της Tera Ankara, της Global Citizen, της IDM 200, της ADEL και ξεκίνησε με την παρουσίαση του λογοτύπου, της roll-up, του ιστότοπου και των τελικών προτάσεων από τους εταίρους του έργου. Προτάσεις για τον ιστότοπο προέρχονται από όλους τους εταίρους. Αποφασίζεται ότι θα προστεθούν στον ιστότοπο τα τμήματα υποστήριξης "Neded". Ο ιστότοπος πρέπει να είναι ορατός στην αναζήτηση στο Google και αποφασίζεται ότι θα προωθηθεί. Η προαγωγή αγοράστηκε με αυτή την έννοια. Η ιστοσελίδα «İhtiyas Haritasi» εισήχθη ως καλή πρακτική. και αποφασίζεται ότι η ανταλλαγή εμπειριών και πληροφοριών θα γίνει με αυτό το είδος καλών παραδειγμάτων Παρουσιάστηκε η παρουσίαση σε εκδήλωση χορωδίας. «Με την παρουσίαση, είχαμε την ευκαιρία να φτάσουμε σε συριακές οικογένειες, γραφειοκράτες υψηλού επιπέδου κλπ.» Οι φωτογραφίες από χορωδιακή εκδήλωση που μεταφορτώθηκαν στην ιστοσελίδα μετά από αυτή τη συνάντηση. Πρέπει να υπάρχει ένα φυλλάδιο - όχι απαραίτητα τυπωμένο - και έτσι μπορούμε να το επισυνάψουμε στα μηνύματα ηλεκτρονικού ταχυδρομείου και στον ιστότοπο. Το Piktchart μπορεί να είναι μια ωραία επιλογή για την προετοιμασία φυλλαδίου. Τα υλικά ορατότητας ελέγχονται και αναμορφώνονται σύμφωνα με τις υποδείξεις. Τι είδους πληροφορίες θα έπρεπε να είναι μέσα αυτής της εφαρμογής πλακωμένο; Το εικονόγραμμα αποφασίστηκε να χρησιμοποιηθεί, καθώς είναι πολύ χρήσιμο να καταστούν οι πρόσφυγες πιο δραστήριοι. Ποιες γλώσσες πρόκειται να

χρησιμοποιήσουμε για τις εξόδους συζητήθηκε; Οι επισκέψεις μελέτης πραγματοποιούνται στο κέντρο της πόλης των Αθηνών και οργανώνονται συνεδριάσεις ανταλλαγής εμπειριών.

Οι δραστηριότητες του έργου σχετίζονται με τα πέντε πνευματικά αποτελέσματα του έργου: Ιστοσελίδα του έργου (O1). Ανάπτυξη της εφαρμογής του I'marry (O2); Οδηγός χρήσης για ΜΚΟ (O3); Kit επιβίωσης (O4); Τελική Έκθεση (O5)

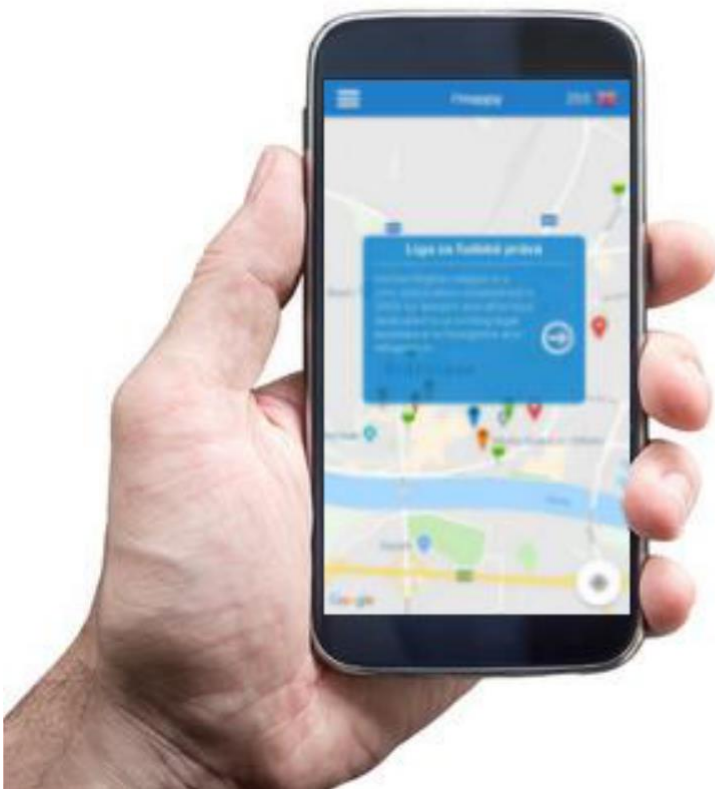
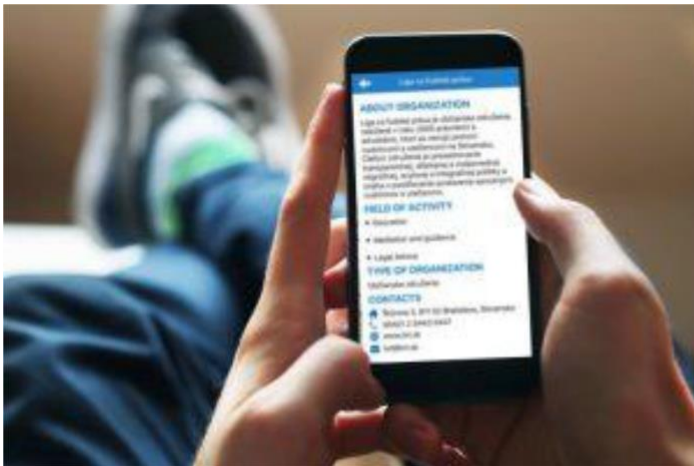
ΔΙΚΤΥΑΚΟΣ ΤΟΠΟΣ

Ένας ιστότοπος όπου η πρόοδος του έργου και όλες οι σχετικές πληροφορίες και τα ηλεκτρονικά έγγραφα δημοσιεύονται ως ανοιχτά στο κοινό και αναπτύσσονται. Προκειμένου να ενημερώνονται οι ενδιαφερόμενοι, ο συγκεκριμένος ιστότοπος έχει σχεδιαστεί και ενημερώνεται περιοδικά με τα πρόσφατα νέα σχετικά με το έργο και οι σχετικές αναφορές και οδηγίες θα δημοσιεύονται μέσω αυτού του ιστοτόπου. Επιπλέον, η εφαρμογή I'marry είναι προσβάσιμη μέσω αυτού του ιστοτόπου. Οι φωτογραφίες όλων των εκδηλώσεων και των αποτελεσμάτων του έργου σε όλες τις γλώσσες εταίρων δημοσιεύθηκαν στην ιστοσελίδα, έτσι ώστε οι συμμετέχοντες να έχουν το μέγιστο όφελος από το έργο I'marry. Υπάρχουν τρεις ενότητες στον ιστότοπο, όπου όλοι μπορούν να βρουν τις επιλογές της «ανάγκης υποστήριξης», «της υποστήριξης», «των προτάσεων». Σε όλες τις συναντήσεις και τα γεγονότα διάδοσης, οι συμμετέχοντες προσφέρθηκαν να χρησιμοποιήσουν αυτό το χαρακτηριστικό έτσι ώστε οι ανατροφοδοτήσεις να λαμβάνονται μέσω αυτού του χαρακτηριστικού. Όπως υποσχέθηκε στην εφαρμογή του έργου, ο ιστότοπος αναπτύχθηκε σε όλους τους εταίρους σε γλώσσα και όλα τα αποτελέσματα του έργου είναι διαθέσιμα στην ιστοσελίδα.

ΕΦΑΡΜΟΓΗ

Το I'marry είναι ένας χάρτης ενσωμάτωσης ειδικά για νέους πρόσφυγες που δεν έχουν πρόσβαση σε κοινωνικές και βασικές πληροφορίες για τη χώρα ασύλου ή δεν έχουν γονείς ή οικογένειες. Το I'marry προσανατολίζεται σε διαφορετικές οργανώσεις που παρέχουν κοινωνικές και βασικές πληροφορίες στους νέους πρόσφυγες καθώς και σε άτομα που προσφέρουν δημοφιλείς γλωσσικές γνώσεις στους νέους πρόσφυγες. Οι ΜΚΟ που ασχολούνται με την υποστήριξη και τη στήριξη των μειονοτικών ομάδων και των μεταναστών εργαζομένων μέσω της εργασίας, της τοποθέτησης θέσεων εργασίας, της εμπλοκής των εργοδοτών και της επαγγελματικής κατάρτισης σε θέματα γλωσσικής κατάρτισης και επαγγελματικής ικανότητας. Ως εκ τούτου, ο απώτερος στόχος είναι να ξεπεραστούν τα πολλαπλά εμπόδια / προβλήματα που αντιμετωπίζει αυτή η ομάδα, με στόχο την αποκατάσταση της αξιοπρέπειας των νέων και την ενίσχυση της ψυχικής τους ευημερίας, και να διευκολύνουν την ένταξή τους στην κοινωνία. ειδικά για όσους δεν έχουν την ευκαιρία να εγγραφούν στην επίσημη εκπαίδευση. Εκτός από αυτό, το I'marry αποδίδει τις ΜΚΟ που παρέχουν εκμάθηση γλωσσών και εκπαίδευση ενηλίκων για τους μετανάστες και τους πρόσφυγες, αφού η εκμάθηση μιας γλώσσας είναι συχνά το πρώτο βήμα για να γίνει μέλος μιας νέας χώρας, πολιτισμού και κοινότητας. Η παροχή βοήθειας στους μετανάστες να μιλούν την τοπική γλώσσα είναι ζωτικής σημασίας για την είσοδό τους στην αγορά εργασίας. Όπως εξηγείται λεπτομερώς, μέσω του συνόλου του εγγράφου αίτησης, κύριος στόχος αυτού του έργου είναι οι νέοι πρόσφυγες στην Τουρκία, ωστόσο η εφαρμογή I'marry περιλαμβάνει επίσης τη βασική βάση δεδομένων των ΜΚΟ για κάθε χώρα εταίρου. Συνεπώς, μια τέτοια

προσέγγιση θα μεταφέρει αυτό το έργο σε διεθνές επίπεδο, καθώς οι ανησυχίες μας για τους νέους πρόσφυγες δεν περιορίζονται μόνο από την Τουρκία. πιστεύουμε ότι πρέπει να φροντίσουμε τους νέους πρόσφυγες σε όλο τον κόσμο. Ως εκ τούτου, ανάλογα με τη χώρα της οργάνωσης που είναι συνδεδεμένα στο χάρτη έχει τη γλώσσα της ομάδας των μεταναστών της χώρας και τα αγγλικά. Για παράδειγμα, στην Τουρκία, λεπτομέρειες σχετικά με όλες τις οργανώσεις που σημειώνονται στο χάρτη είναι διαθέσιμες στην αίτηση είναι τα τουρκικά, τα αγγλικά και τα αραβικά. Η εφαρμογή I'marry παρουσιάστηκε σε διάφορες ΜΚΟ, τοπικές αρχές, δήμους και μονάδες γειτονιάς. Έχουν ληφθεί πολλές προτάσεις για την ανάπτυξη αποτελεσματικότερης εφαρμογής. Σύμφωνα με αυτές, οι κατηγορίες ανάδρασης δημιουργούνται για να έχουν πιο φιλική προς το χρήστη εφαρμογή. Οι κατηγορίες υπηρεσιών απαριθμήθηκαν όπως ακολουθείται. Νομική συμβουλή, Γλώσσα, Στέγαση, Αθλητισμός, Εκπαίδευση, Ψυχοκοινωνική Υποστήριξη, Οικονομική Βοήθεια, Τρόφιμα Βασική Υποστήριξη, Τέχνη και Πολιτισμός Μέσω αυτών των κατηγοριών οι πρόσφυγες μπορούν εύκολα να επιλέξουν την κατηγορία στην οποία χρειάζονται βοήθεια.



← Information About i'mappy

TÜRKİYE CUMHURİYETİ
AVRUPA BİRLİĞİ BAKANLIĞI



REPUBLIC OF TURKEY
MINISTRY FOR EU AFFAIRS



Erasmus+ Programi kapsamında Avrupa Komisyonu tarafından desteklenmektedir. Ancak burada yer alan görüşlerden Avrupa Komisyonu ve Türkiye Ulusal Ajansı sorumlu tutulamaz

Funded by the Erasmus+ Program of the European Union. However, European Commission and Turkish National Agency cannot be held responsible for any use which may be made of the information contained therein



 Italian

 Slovak

 Lithuanian

 Greek

 Arabic

 Turkish

 English

← Select Field Of Activity

الكل

الصحة1

نصيحة قانونية

اللغة

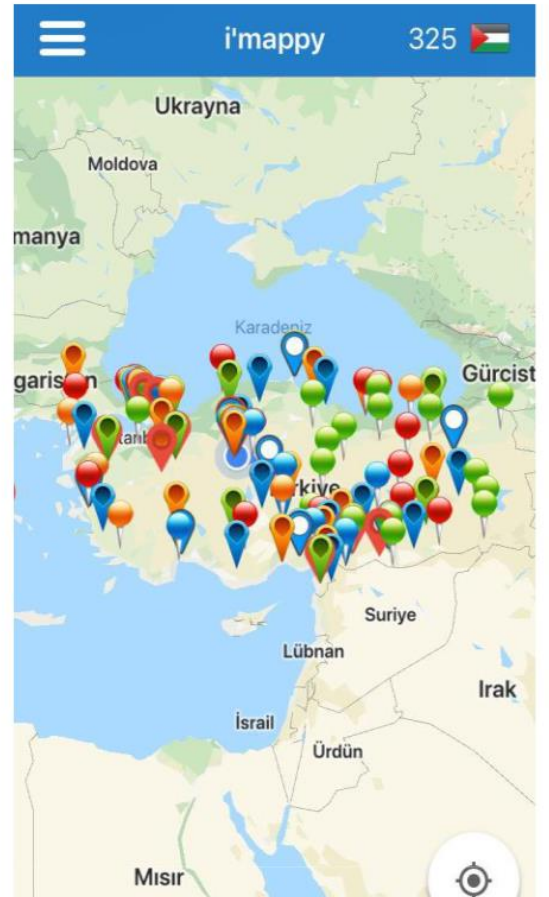
الاقامة و السكن

الرياضة

التعليم

الدعم النفسي و الاجتماعي

المعونة المالية



ΟΔΗΓΟΣ ΧΡΗΣΗΣ

Ένας οδηγός χρήσης για τις ΜΚΟ που προετοίμασε σχετικά με τη χρήση της εφαρμογής I'mappy ,, μέθοδος κατάρτισης για τους νέους πρόσφυγες σχετικά με τον τρόπο χρήσης της αίτησης, την επέκταση της δικτύωσης, καθώς και βασικά στοιχεία σχετικά με τον τρόπο αποδοχής και πρόσληψης προσφύγων στις δραστηριότητες των ΜΚΟ , κλπ. Στόχοι του οδηγού είναι η υποστήριξη της διαδικασίας δημιουργίας ικανοτήτων των ΜΚΟ που υποστηρίζουν την ένταξη των νέων προσφύγων στις κοινότητες υποδοχής τους, η ευαισθητοποίηση σχετικά με το ρόλο των ΜΚΟ στις πολιτικές ενσωμάτωσης των προσφύγων, η παροχή εργαλείων και καθοδήγησης για τη βελτίωση δραστηριοτήτων και υπηρεσιών των ΜΚΟ που υποστηρίζουν μια πιο αποτελεσματική πολιτική ενσωμάτωσης των προσφύγων, εισάγοντας τα αποτελέσματα του έργου I'mappy με την καθοδήγηση της χρήσης τους. Για να επιτευχθεί αυτό, ένα εργαλείο αυτοαξιολόγησης των ΜΚΟ που τους επιτρέπει να αξιολογούν τις οργανωτικές τους πολιτικές και πρακτικές στο πλαίσιο της ένταξης των προσφύγων. Έναν οδηγό για τις ΜΚΟ που θα τους βοηθήσει να ξεκινήσουν αλλαγές στις πολιτικές και τις πρακτικές τους, οδηγώντας στη βελτίωση της υποστήριξης και της ένταξης των νέων προσφύγων στις δραστηριότητές τους · εισαγωγή στην εφαρμογή iMAPPY και σύντομη οδηγία για τη χρήση της. Η εισαγωγή των συστημάτων ένταξης των προσφύγων στις χώρες εταίρους περιλαμβάνεται στον οδηγό. Δεδομένου ότι οι ΜΚΟ αποτελούν το βασικό στοιχείο αυτής της εφαρμογής, η συμβολή των ΜΚΟ για τη χρήση του έργου I'mappy μετά την ολοκλήρωση αυτού του έργου είναι πολύ κρίσιμη. Ως εκ τούτου, κάθε ΜΚΟ πρέπει να κατανοήσει και να γνωρίζει τις λεπτομέρειες του προγράμματος. Για να επιτευχθεί αυτό, ο οδηγός χρήσης γράφεται μετά από μακρές συζητήσεις σε εργαστήρια και εκδηλώσεις κατάρτισης. Στα πρώτα κεφάλαια του οδηγού τονίζεται ο στόχος και οι στόχοι του οδηγού επισημαίνοντας ποιος είναι και τονίζεται ότι οι ΜΚΟ που εργάζονται κατ'εξάιρεση στον τομέα της ενσωμάτωσης των προσφύγων που εργάζονται στον τομέα της ενσωμάτωσης των προσφύγων αποτελούν μέρος των τακτικών τους δραστηριότητες που επιθυμούν να αξιολογήσουν τις πολιτικές και τις πρακτικές τους και να ενισχύσουν την ικανότητά τους στη διαδικασία ενσωμάτωσης των προσφύγων · οι οποίες δεν είναι ακόμα ενεργοί αλλά επιθυμούν να επεκτείνουν το πεδίο εργασίας τους και να ξεκινήσουν δραστηριότητες υποστήριξης της ένταξης των προσφύγων, είναι μεταξύ των δικαιούχων του οδηγού χρήσης. Αυτός είναι ο λόγος για τον οποίο αναφέρθηκε ο ρόλος των ΜΚΟ στην επιτυχή ένταξη των νέων προσφύγων και στον τρόπο με τον οποίο θα γίνουν φιλικές προς τους πρόσφυγες οργανώσεις. Αυτές οι αξιολογήσεις και οι προτάσεις δημιουργούνται με τη συμβολή αναγνωρισμένων εμπειρογνομόνων που εργάζονται στον τομέα της μετανάστευσης.

Importance of inclusion

- **A fair and equal society**, founded upon human rights principles, can only be realised when no groups are excluded, unintentionally or otherwise
- It is necessary to ensure that NGOs dealing with refugees and asylum seekers:
 - are free from stereotypes and prejudices
 - ensure openness and equal treatment of any person engaged in their activities



Providing inclusive support and service to young refugees helps to:

- negotiate identity and independence;
- develop resilience and a sense of belonging;
- navigate complex cultural differences between the country of their birth and mainstream local culture;
- develop flexibility and adaptability to diverse cultural contexts;
- develop social ties and meaningfully participate in the life of the local community.



A refugee-friendly organisation



A refugee-friendly organisation

Category	Indicator
Organisational culture and core values	The fundamental values of human rights, antidiscrimination, inclusion and diversity are in the roots of our organisation
Organisational policies and procedures	Our organisation has a written commitment to deliver a safe, equal and inclusive service
Professional development	Our staff and volunteers are trained and supported to deliver an inclusive service for young refugees
Activity/programme planning and delivery	The activities and programmess of the organisation are designed and delivered to consciously include the diverse needs and identities of all young people in the community
Communication	Our organisation puts necessary efforts to ensure proper communication, both with the target group (young refugees) and the wider audience

Aims and objectives of the guide

Support the capacity building process of NGOs supporting the integration of young refugees in their host communities

Raise awareness of the role of NGOs in the refugee integration process

Provide tools and guidance for improvement of activities and services of NGOs supporting a more effective refugee integration process

Introduce the outputs of the iMAPPY project with the guidance for their use

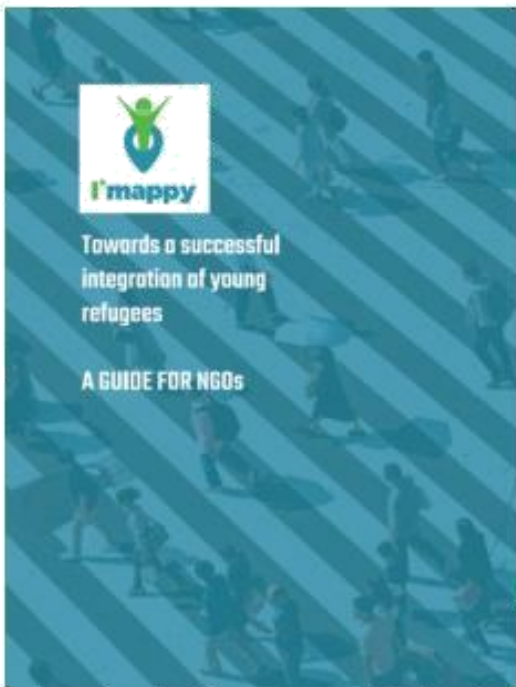


Who is it for?

- The organisations working exceptionally in the field of refugee integration;
- The organisations to which working in the field of refugee integration is a part of their regular activities
- Those organisations willing to assess their policies and practices and strengthen their capacity in the process of refugee integration;
- NGOs which are still not active but want to extend their field of work and start activities supporting refugee integration



What is there?



- A self-assessment tool;
- Advise, guidance and examples of good practices;
- Introduction to the iMAPPY application;
- Introduction of refugee integration systems in partner countries



ΣΕΤ ΕΠΙΒΙΩΣΗΣ - SURVIVAL KIT

Το σετ επιβίωσης για τους πρόσφυγες, συμπεριλαμβανομένων βασικών πληροφοριών σχετικά με τους κανόνες ασύλου στην Τουρκία και σε άλλες χώρες εταίρους, προετοιμάστηκε. Το κιτ επιβίωσης περιλαμβάνει τρία διαφορετικά κεφάλαια που περιγράφονται παρακάτω και αντιστοιχούν στις ανάγκες παροχής γλωσσών και πληροφοριών. Το πρώτο φυλλάδιο περιλαμβάνει πληροφορίες σχετικά με τους αριθμούς έκτακτης ανάγκης και τις χρήσιμες διευθύνσεις, τις πληροφορίες μεταφοράς καθώς και μια σύντομη λίστα με τα μέρη που παρέχουν φαγητό, υφάσματα κλπ. Το 2ο φυλλάδιο περιλαμβάνει πληροφορίες σχετικά με τις επικοινωνιακές συνήθειες / χαρακτηριστικά σε κάθε χώρα εταίρο. 3ο Φυλλάδιο περιλαμβάνει πληροφορίες σχετικά με τις βασικές λέξεις και τις εκφάνσεις κάθε χώρας εταίρου. Τα ερωτηματολόγια διανέμονται στους δικαιούχους και σύμφωνα με τις απαντήσεις φαίνεται ότι η πλειοψηφία των συμμετεχόντων είναι ικανοποιημένοι με το κιτ επιβίωσης, βρήκαν τα περιεχόμενα του κιτ επιβίωσης σαφή και κατανοητό, σχετικά με τη βιωσιμότητα του προγράμματος, οι συμμετέχοντες δήλωσαν ότι θα προτείνουν σίγουρα το έργο IMAPPY σε άλλους, τα σχόλια που σχετίζονται με την αποτελεσματικότητα του εργαλείου ήταν ότι οι πληροφορίες που παρέχονται πληρούνται, αλλά σε ορισμένα σημεία χρειάζεται να προστεθούν περισσότερα στοιχεία. Το μεγαλύτερο μέρος των ΜΚΟ πρότεινε να μεταφράσει το εργαλείο σε περισσότερες γλώσσες, αυτές που μιλούσαν κυρίως από τους πρόσφυγες και τους αιτούντες άσυλο. Προτείνεται επίσης να

προστεθούν κάποιες άλλες πληροφορίες, όπως πληροφορίες σχετικά με το σύστημα υποδοχής, που περιγράφονται βήμα προς βήμα, προκειμένου να δοθεί στους αιτούντες άσυλο μια σαφής εικόνα του τι συμβαίνει και προστέθηκε στο περιεχόμενο του κιτ επιβίωσης. Οι συμμετέχοντες πρότειναν επίσης να συμπεριληφθούν λεπτομερέστερες πληροφορίες στο εργαλείο, οι οποίες θα απευθύνονται γενικά σε μετανάστες και όχι μόνο στους πρώτους που δεν έχουν ιδέα για τη μεταφερθείσα χώρα. Ορισμένοι συμμετέχοντες τονίζουν ότι είναι πολύ σημαντικό να ενημερώσετε στο Survival Kit όλες τις απαραίτητες νέες πληροφορίες ή αλλαγές κατά τη διάρκεια και μετά τη διαδικασία του έργου. Παρατηρήθηκε επίσης χάρη στα ερωτηματολόγια ότι αυτό που πραγματικά έχει σημασία για τους πρόσφυγες είναι η οικονομική και η επισιτιστική υποστήριξη.



Reception of Migrants in Greece

*The 2010 Greek Action Plan on Asylum already provided that third-country nationals should be subjected to first reception procedures upon entry. The competent authority to provide such services was the First Reception Service (FRS), established by L 3907/2011.

First reception procedures included:

- ▶ Identity and nationality verification
- ▶ Registration
- ▶ Medical examination and any necessary care and psychosocial support;
- ▶ Provision of proper information about newcomers' obligations and rights, in particular about the conditions under which they can access the asylum procedure; and
- ▶ Identification of those who belong to vulnerable groups so that they be given the proper procedure.

*REFERENCES: <http://www.asylumineurope.org/reports/country/greece/asylum-procedure/access-procedure-and-registration/reception-and>

Intellectual Output 5

- ▶ Survival kit for refugees including key information about asylum rules in partner countries, social security system, social rights, human rights etc.

- ▶ **The survival Kit includes the following:**

Three different chapters described further below corresponding to language and information provision needs.

1st Leaflet includes information about emergency numbers & useful addresses, transportation info as well as a short list of places providing food, cloths etc.

2nd Leaflet includes information providing about communication habits/characteristics in each partner country.

3rd Leaflet includes information related to basic words and expressions of each partner country.

Comments from the Organizations

- ▶ The majority of the participants are satisfied with the Survival Kit.
- ▶ The contents of the Survival Kit are clear and understandable.
- ▶ About the sustainability of the program, the participants said that they will definitely suggest the IMAPPY Project to others.
- ▶ The comments related to the effectiveness of the tool was that the information provided are satisfied, but in some points needed to add more elements.

Recommendations from Organizations

- ▶ The most of the NGO's suggested to translate the tool in more languages, the ones mostly spoken by the refugees and asylum seekers (for example Russian or French).
- ▶ Graphic should be improved in order to make the tool more effective.
- ▶ Some other Info should be added such as information on the reception system, described step by step in order to give the asylum seekers a clear picture of what is going on.
- ▶ Also, suggested more detailed information inside the tool that will generally appeal to migrants and not only to the first comers who they have no idea about the transferred country.
- ▶ More information about the process of the project.

Comments from the target group

- ▶ About the relevance of the topic, the respondents said that the contents are very clear and accessible.
- ▶ About its helpfulness they answered that the guide is very supportive and instructive, but in some points, the refugees who are not newcomers they recommend that they need more information provided.
- ▶ About the sustainability of the project, the majority of them said that they will suggest the IMAPPY to others.
- ▶ Some possible missing parts suggested are: more information about the availability of the hospitals, or more picture added inside the Survival Kit.

Recommendations from the target group

- ▶ Some participants highlight as very important to update on the Survival Kit all the necessary new information or changes during and after the project's process.
- ▶ Information about local weather and average temperature as well as basic gestures and communication could be more graphical.
- ▶ The possibility to integrate the survival kit into the iMAPPY application so that the user could check it on their phones.
- ▶ What really matters for the refugees is the financial and food support. Support in finding accommodation and job.

Sustainability

- ▶ Involvement of more youth workers, NGOs, institutions related to the target group.
- ▶ Exploitation and adaptation of the tool according to the requirements of the organizations.
- ▶ Using the application or the Survival Kit of IMAPPY project as a good practice for facilitating the beneficiaries having a smooth integration in the asylum countries.

ΤΕΛΙΚΗ ΕΚΘΕΣΗ

Η τελική έκθεση του έργου κάλυψε όλα τα ευρήματα, τις αξιολογήσεις, τις ανατροφοδοτήσεις, τα σχόλια κλπ. Και τις τεχνικές λεπτομέρειες της εφαρμογής IM'MAPPY.

Κάθε εκδήλωση θα έχει ως στόχο να εξηγήσει την εφαρμογή I'marry στους νέους πρόσφυγες, πώς να το χρησιμοποιήσετε και πώς να επικοινωνήσετε με τις ΜΚΟ χρησιμοποιώντας αυτήν την εφαρμογή. Επιπλέον, με αυτά τα γεγονότα οι νέοι πρόσφυγες ενημερώθηκαν για τις δυνατότητες και τις ευκαιρίες που μπορούν να επωφεληθούν από τις ΜΚΟ. Όπως αναφέρεται στο προηγούμενο μέρος, μια άλλη δήλωση που άλλαξε ανάλογα με τις περιστάσεις ήταν η διεξαγωγή πολλαπλασιαστικών εκδηλώσεων που θα διεξαχθούν στα στρατόπεδα προσφύγων που βρίσκεται σε 10 επαρχίες: Şanlıurfa, Gaziantep, Hatay, Kilis, Mardin, Adana, K. Maras, Adıyaman, Osmaniye και Malatya. Ωστόσο, υπάρχουν αυστηροί κανονισμοί για την είσοδο σε στρατόπεδα ή την οργάνωση τέτοιων εκδηλώσεων για τους κατοίκους του καταυλισμού και όταν αξιολογήθηκαν οι συνθήκες της ημέρας του έργου, η πλειοψηφία των προσφύγων ζούσε στα στρατόπεδα και οι υπηρεσίες που παρέχονταν στους πρόσφυγες στους καταυλισμούς ήταν πολύ ανεπαρκής. Ωστόσο, από τον Δεκέμβριο του 2018, οι πρόσφυγες στα στρατόπεδα αντιπροσώπευαν μόνο το 3% του συνόλου της προσφυγικής ομάδας και οι υπηρεσίες βοήθειας και οι διεθνείς οργανισμοί είχαν συγκεντρώσει τις προσπάθειές τους στα στρατόπεδα και επειδή ο αριθμός των προσφύγων που ζουν στις πόλεις είναι πολύ μεγαλύτερος από τον αριθμό των ανθρώπων που ζουν σήμερα σε στρατόπεδα, έχουν προσκληθεί οι πρόσφυγες στις δραστηριότητές μας από διάφορες επαρχίες εξετάζοντας τα προβλήματα με τα οποία αντιμετώπισαν και τα γεγονότα αυτά αντισταθμίστηκαν με πολλαπλασιαστικά γεγονότα έξω από τα στρατόπεδα. Σκοπός αυτών των δραστηριοτήτων είναι να εξηγήσει την εφαρμογή I'marry στους νέους πρόσφυγες. (IGAM), Δήμος Keçiören, ΜΚΟ που εδρεύουν στους πρόσφυγες στο Γκαζιαντέπ, Μικρομεσαίες Επιχειρήσεις, Hatay, İzmir και Άγκυρα (SYDD, Ίδρυμα RavdaNur, Maharad, Watan). Σε αυτές τις εκδηλώσεις πολλαπλασιασμού, οι νέοι πρόσφυγες ενημερώθηκαν για τις δυνατότητες και τις ευκαιρίες που μπορούν να ωφεληθούν από τις ΜΚΟ. Στην εκδήλωση C6, η οποία διοργανώθηκε ως τελική διάσκεψη στο Πανεπιστήμιο TOBB, προσκλήθηκαν μη κυβερνητικές οργανώσεις, ακαδημαϊκοί, κυβερνητικοί φορείς, καθώς και εκπρόσωποι πολλών προσφύγων από το Πανεπιστήμιο Καράμπουκ, υπερβαίνοντας τον αριθμό των υποσχόμενων συμμετεχόντων. Κατά τη διάρκεια της εκδήλωσης εισήχθη ένα λεπτομερές σχέδιο για τον αντιπρόσωπο των προσφυγικών ομάδων. Τα αποτελέσματα των έργων I'marry διανεμήθηκαν στις ομάδες εκπροσώπων των φοιτητών για να παραδώσουν αυτά τα έγγραφα στους νέους σπουδαστές προσφύγων. Επιπλέον, περισσότεροι από 60 πρόσφυγες παρακολούθησαν την εκδήλωση διάδοσης στο HolidayInn Hotel στις 10 Απριλίου 2019. Στην περίπτωση αυτή, το έργο I'marry εξηγείται στους νέους πρόσφυγες εστιάζοντας στο πώς να το χρησιμοποιήσει και πώς να έρχεται σε επαφή με τις ΜΚΟ χρησιμοποιώντας αυτή την εφαρμογή. Η IGAM συνέχισε να λαμβάνει τα σχόλια από τους πρόσφυγες σε αυτή την εκδήλωση, καθώς πιστεύεται ακράδαντα ότι το έργο I'marry θα διατηρήσει και άλλα έργα θα δημιουργηθούν με την τοποθέτηση σε αυτό.

C1 Βραχυπρόθεσμες κοινές εκδηλώσεις εκπαίδευσης προσωπικού / 5-6-7 Σεπτεμβρίου 2017 Άγκυρα

Η συνάντηση του IMAPPY (Ενισχυμένου Δικτύου και Χάρτης Ενσωμάτωσης για τους Πρόσφυγες) πραγματοποιήθηκε στις 5-6-7 Σεπτεμβρίου 2017 στην Άγκυρα με τη συμμετοχή εκπροσώπων από τα ιδρύματα-εταίρους. Ο κύριος στόχος αυτού του εργαστηρίου ήταν, πριν αρχίσει να εργάζεται για την εφαρμογή I'mappy, να αποκτήσει τις απόψεις των σχετικών ΜΚΟ σε μια τέτοια αίτηση. Αυτές οι γνώμες εξετάστηκαν κατά την ανάπτυξη της αίτησης. Εξάλλου, δεδομένου ότι η εφαρμογή θα χρησιμοποιήσει τη βάση δεδομένων, τι είδους βάση δεδομένων χρειαζόμαστε και τι πρέπει να συμπεριλάβουμε ή όχι, συζητείται κατά τη διάρκεια αυτού του εργαστηρίου. Εκπρόσωποι από την Ύπατη Αρμοστεία των Ηνωμένων Εθνών για τους Πρόσφυγες (UNHCR), την ASAM Ο Levent Ekşi παρουσίασε την πρότυπη εφαρμογή χαρτογράφησης της Ύπατης Αρμοστείας του ΟΗΕ για τους Πρόσφυγες ('Advisor Services') (turkey.servicesadvisor.org). Ήταν πολύ σημαντικό για την ομάδα I'mappy να ανταλλάξει γνώμη, αφού η ομάδα δεν θέλει το περιεχόμενο του έργου να επικαλύπτεται. Εκτός αυτού, ζητείται από τους ξένους εταίρους να αναδείξουν την εμπειρία τους με τις τουρκικές ΜΚΟ κατά τη διάρκεια του εργαστηρίου. Επίσης, πραγματοποιήθηκαν δύο επισκέψεις μελέτης την τελευταία ημέρα του έργου: το Κοινοτικό Κέντρο Altındağ και την Τουρκική Ερυθρά Ημισέληνο, που συγκαταλέγονται στους μεγαλύτερους και πιο θεσμικούς προμηθευτές υπηρεσιών στην Άγκυρα. Σκοπός αυτών των επισκέψεων ήταν να αξιολογηθεί η ανάγκη και να ληφθούν οι απόψεις τους για την ανάπτυξη αποτελεσματικότερης και πιο χρήσιμης εφαρμογής.

C2 Σύντομα κοινά εκπαιδευτικά προγράμματα 9-11 Ιανουαρίου 2018 στην Άγκυρα

Η δεύτερη συνάντηση εργασίας του έργου I'mappy πραγματοποιήθηκε από τις 9-11 Ιανουαρίου 2018 στην Άγκυρα. Μετά την ολοκλήρωση της πρότυπης έκδοσης της εφαρμογής I'mappy, πραγματοποιήθηκε το δεύτερο εργαστήριο για την ανάδραση των ΜΚΟ σχετικά με τη χρήση, τη μορφή, το περιεχόμενο, τη διεπαφή της εφαρμογής. Πολλοί διαφορετικοί εκπρόσωποι των ΜΚΟ καλούνται σε εκδήλωση προκειμένου να παράσχουν τη συμμετοχή όλων των σχετικών και ενδιαφερομένων ΜΚΟ στην Τουρκία. Έχουν ληφθεί πολλές προτάσεις για την ανάπτυξη πιο αποτελεσματικής εφαρμογής και οι απαιτήσεις αυτές μεταφέρονται στην υπεύθυνη για το έργο του έργου. Οι χρήστες μπορούν να δουν τη διεύθυνση των ΜΚΟ, τις πληροφορίες επικοινωνίας και τον ιστότοπο όταν κάνουν κλικ στον ακροδέκτη. Σε αυτή τη συνάντηση οι υπηρεσίες χωρίζονται σε κατηγορίες για να έχουν πιο φιλική προς το χρήστη εφαρμογή. Αυτές οι κατηγορίες είναι οι εξής: υγεία, απασχόληση, επανένταξη, διαμεσολάβηση και καθοδήγηση, οικονομική ενίσχυση, ουσιαστική υποστήριξη των τροφίμων, τέχνη και πολιτισμός, νομικές συμβουλές, γλώσσα, στέγαση, αθλητισμός, εκπαίδευση, ψυχοκοινωνική υποστήριξη, κοινωνικά οφέλη. Η εφαρμογή ήταν διαθέσιμη μόνο για το Android εκείνη την εποχή. Αποφασίστηκε ότι η έκδοση IOS θα πρέπει επίσης να αναπτυχθεί αμέσως. Το ιδανικό σενάριο ήταν να ενημερώνονται οι πρόσφυγες σχετικά με την εφαρμογή απευθείας όταν φθάνουν στη χώρα, ώστε να επωφεληθούν όσο το δυνατόν περισσότερο από την εφαρμογή. Αλλά δεν είναι δυνατόν λόγω πρακτικών θεμάτων. Ως εκ

τούτου, οι ΜΚΟ που δημιουργούνται από τους πρόσφυγες θα έχουν καθοριστικό ρόλο για την υποβολή αίτησης.

C 3- 8-10 Μαΐου 2018 Άγκυρα Πρόγραμμα κατάρτισης για τουρκικές ΜΚΟ

Μετά την ολοκλήρωση του σχεδίου έκδοσης της εφαρμογής I'mappy, ένα εκπαιδευτικό πρόγραμμα που διοργανώθηκε στην Άγκυρα για διάφορες ΜΚΟ και ιδρύματα προκειμένου να κατανοήσει καλά την εφαρμογή, όχι μόνο όσον αφορά τα τεχνικά σημεία, αλλά και τη λογική και την προσέγγιση αυτής της εφαρμογής. Η εφαρμογή I'mappy εισήχθη σε πολλούς εκπροσώπους των ΜΚΟ και η ανταπόκρισή τους λαμβάνεται υπόψη και η εφαρμογή αναδιαμορφώνεται σύμφωνα με την ανατροφοδότηση που λαμβάνεται. Όπως περιγράφεται στην ενότητα "Διανοητικές εκροές", "Οδηγός χρήσης για ΜΚΟ" καθώς και βασικά στοιχεία σχετικά με τον τρόπο αποδοχής και συμμετοχής προσφύγων στις δραστηριότητες των ΜΚΟ που παρουσιάστηκαν στις ΜΚΟ κατά τη διάρκεια του προγράμματος κατάρτισης. Για αυτό το εκπαιδευτικό πρόγραμμα σχεδιάστηκε να συμμετάσχουν τουλάχιστον 1 νέος πρόσφυγας από κάθε εταίρο, καθώς μία από τις κύριες προσεγγίσεις μας είναι η συμβολή των νέων προσφύγων στο έργο σε κάθε βήμα.

C4 Βραχυπρόθεσμες εκδηλώσεις εκπαίδευσης προσωπικού 26-28. Ιούνιος, 2018 Κάουνας, ΛΙΘΟΥΑΝΙΑ

Σύντομη εισαγωγή του οδηγού iMAPPY για ΜΚΟ πραγματοποιήθηκε από την Ακαδημία του Παγκόσμιου Πολίτη. Ο ρόλος των ΜΚΟ στη διαδικασία ένταξης των προσφύγων συζητήθηκε με διάφορους οργανισμούς. Αποφασίζεται επίσης να αμφισβητηθεί ο τρόπος με τον οποίο είναι φιλικός προς τους πρόσφυγες ο οργανισμός σας; Επιπλέον, σχεδιάζεται να διεξαχθούν πιλοτικές συναντήσεις του οδηγού για τις ΜΚΟ στις χώρες εταίρους. Αποφασίστηκε ότι η προθεσμία για την καθοδήγηση θα οριστεί στις 13 Ιουλίου και στη συνέχεια θα πραγματοποιηθεί η φάση της πιλοτικής εφαρμογής. Η 21η Σεπτεμβρίου επιλέχθηκε ως προθεσμία για την οριστικοποίηση των κατευθυντήριων γραμμών και, στη συνέχεια, οι εταίροι θα έχουν ένα μήνα για να πραγματοποιήσουν αλλαγές, να σχεδιάσουν και να μεταφράσουν τις γλώσσες τους. Η IGAM είναι υπεύθυνη για την εκτύπωση των οδηγιών της αγγλικής γλώσσας. για κάθε συνεργάτη. Τα ερωτηματολόγια οριστικοποιούνται μετά από μακρά συζήτηση και αποφασίζεται ότι κάθε εταίρος θα διανείμει τα ερωτηματολόγια και θα λάβει σχόλια από οργανισμούς της χώρας τους. Η ομάδα του έργου έκανε κάποιες αλλαγές στον οδηγό χρήσης σύμφωνα με αυτές τις ανατροφοδοτήσεις που δόθηκαν.

C5

Συζητείται πόσοι ΜΚΟ πρέπει να βρίσκονται στο χάρτη. Η ομάδα του έργου αποφάσισε ότι κάθε εταίρος μπορεί να προσθέσει όσες ΜΚΟ θέλουν. Ωστόσο, αναφέρεται επίσης ότι δεν είναι λειτουργικό να προστίθενται κάθε ΜΚΟ στη χώρα (εργασία με πρόσφυγες)

προκειμένου να μην χάσουν τη σύνδεση με τις ΜΚΟ. Για παράδειγμα, ο Σύμβουλος Υπηρεσιών της Ύπατης Αρμοστείας περιλαμβάνει σχεδόν όλες τις ΜΚΟ (που εργάζονται με πρόσφυγες) και παρέχουν τις απαραίτητες πληροφορίες. Αποφασίστηκε ότι ο στόχος του I'marry θα πρέπει να είναι η συμπερίληψη των ΜΚΟ που γνωρίζουν το I'marry και μπορούμε να μεταφέρουμε τα αποτελέσματα που προέρχονται από τις περιπτώσεις. Όχι μόνο να δώσετε τη διεύθυνση ή τον αριθμό τηλεφώνου I'marry θα πρέπει να στοχεύει στην απάντηση στις ανάγκες των προσφύγων συνεργαζόμενος με όλους τους εταίρους. Η εφαρμογή έχει δοκιμαστεί με άτομα από οργανισμούς συνεργατών και σε γενικές γραμμές είναι άρεσε και οι συμμετέχοντες βρέθηκαν χρήσιμοι. Η IGAM χρησιμοποιεί τόσο τα επίσημα όσο και τα ανεπίσημα κανάλια για τη διάδοση του έργου IMAPPY. Αποφασίζεται ότι τα κοινωνικά μέσα και ο ιστότοπος πρέπει να χρησιμοποιούν πιο ενεργά.

Η διοίκηση της ΜΚΟ μας έχει πάνω από 5 χρόνια εμπειρίας στον τομέα των ΜΚΟ. Έχουμε εμπειρία στην προετοιμασία / οργάνωση και εκπαίδευση διαφόρων έργων και εκδηλώσεων. Έχουμε επίσης μεγάλη εμπειρία στο συντονισμό των έργων, στην επικοινωνία με τους εταίρους, στην επιλογή των συμμετεχόντων, στην προετοιμασία των συμμετεχόντων για τη συμμετοχή τους στα σχέδια, στην οργάνωση των ταξιδιών, στην υποστήριξη της υλικοτεχνικής υποστήριξης και στην προβολή και διάδοση των δραστηριοτήτων. Προς αυτή την κατεύθυνση προσκαλούνται ακαδημαϊκοί, τοπικοί και διεθνείς ΜΚΟ, τοπικοί κυβερνητικοί αξιωματούχοι, νέοι πρόσφυγες που φοιτούν σε πανεπιστήμια. Ως εταιρεία που εργάζεται εδώ και πολλά χρόνια στον τομέα αυτό, η IGAM έχει αποστείλει προσκλήσεις εκδήλωσης στην λεπτομερή βάση δεδομένων.

Οι συμμετέχοντες κλήθηκαν στις δραστηριότητές μας ανάλογα με το περιεχόμενο της εκδήλωσης, τον τομέα των εκρών που θα παρουσιαστούν, το εύρος ηλικίας και την ομάδα που θα διεξαχθεί.

Ο απώτερος στόχος είναι να βοηθηθούν ιδιαίτερα οι νεαροί πρόσφυγες να έχουν περισσότερες διαπολιτισμικές, υγιείς και προσαρμοστικές στρατηγικές ταυτότητας στην ένταξη στην κοινωνία αυξάνοντας τις κοινωνικές δεξιότητες (διαπροσωπική συνεργασία, προφορική επικοινωνία) που τους ενδυναμώνουν στην κοινωνία, αυξάνοντας το κίνητρο και την εμπλοκή σε πολιτικές και πολυπολιτισμική ζωή. Είναι αναμφισβήτητο ότι το I'marry δεν μπορεί να το επιτύχει μόνο του. Μπορεί να επιταχύνει τον ηθοποιό για αυτή τη διαδικασία. Οι συμμετέχοντες δήλωσαν ότι βρήκαν χρήσιμη την εφαρμογή I'marry και θα συνιστούσαν την εφαρμογή στους κοινωνικούς κύκλους τους. Επίσης, βιώσαμε στα εργαστήρια και τα γεγονότα διάδοσης ότι οι νέοι πρόσφυγες συμμετέχουν ενεργά και εύκολα μάθουν πώς μπορούν να χρησιμοποιήσουν και πώς μπορούν να επωφεληθούν από αυτό. Ο επιδιωκόμενος αντίκτυπος του έργου I'marry για τις ΜΚΟ ήταν να έχει πιο οργανωμένη και να έχει καλύτερη ικανότητα να προσελκύσει περισσότερους νέους πρόσφυγες και τώρα οι ΜΚΟ με την εφαρμογή του I'marry έχουν την ευκαιρία να έρθουν σε επαφή με τους νέους πρόσφυγες με πιο άμεσο τρόπο. Το σχέδιο I'marry δεν απευθύνεται μόνο σε νεαρούς πρόσφυγες στην Τουρκία, όπως εξηγείται σε όλο το έγγραφο. Οι υπάλληλοι του Κέντρου υποστήριξης των προσφύγων στο πλαίσιο του IGAM ενημερώθηκαν λεπτομερώς για το έργο. Έγγραφα όπως η χρήση της εφαρμογής I'marry, τα kit επιβίωσης και ο οδηγός χρήσης για ΜΚΟ εστάλησαν στα γραφεία υποστήριξης μας σε Τουρκικές, Αγγλικές και Αραβικές γλώσσες από την ημέρα που ήταν έτοιμες. Με αυτό τον τρόπο, το έργο αναγγέλθηκε ευκολότερα στις μάζες. Η αδυναμία να βρουν απασχόληση και να καταστήσουν μια αξιοπρεπή διαβίωση, εκτός από πολλά προβλήματα κοινωνικής ένταξης, αποτελεί σημαντικό παράγοντα προώθησης της μετανάστευσης. Οι πολλές μελέτες δείχνουν ότι αντίθετα με όσα θεωρούν

ως εκπαιδευτικοί, οι πρόσφυγες είναι μερικά από τα πιο προηγμένα μέλη της χώρας τους: το 86% λέει ότι έχουν δευτεροβάθμια ή πανεπιστημιακή εκπαίδευση με σημαντικές δεξιότητες όπως μηχανική, προγραμματισμός υπολογιστών και διδασκαλία. Αυτά τα στοιχεία δείχνουν επίσης έναν εξαιρετικά εξειδικευμένο πληθυσμό σε κίνηση. Λαμβάνοντας υπόψη τους πληροφοριακούς και οικονομικούς πόρους που είναι απαραίτητοι για τη λήψη αυτής της επικίνδυνης και δαπανηρής διαδρομής, ένα τέτοιο εύρημα δεν προκαλεί έκπληξη. Εξίσου σημαντικό είναι τα αποτελέσματα της έρευνας σχετικά με το τι οδήγησε τους πρόσφυγες στην Ευρώπη κατά πρώτο λόγο. Σχεδόν τα δύο τρίτα των αφίξεων ανέφεραν ότι διαμένουν σε τρίτη χώρα πριν έρθουν στην Ελλάδα και δεν αποτελεί έκπληξη το γεγονός ότι για τη μεγάλη πλειοψηφία, που αντιπροσωπεύει πάνω από τις μισές αφίξεις, η χώρα αυτή ήταν η Τουρκία. Οι κυριότεροι λόγοι των ερωτηθέντων να εγκαταλείψουν τις προηγούμενες τοποθεσίες τους ήταν η έλλειψη ευκαιριών απασχόλησης μη εκμεταλλεόμενων των ικανοτήτων τους, οι οικονομικές ανάγκες, οι ανησυχίες για ασφάλεια και προστασία, η αναζήτηση καλύτερων ευκαιριών για τα παιδιά τους και η ελπίδα για εκπαιδευτικές ευκαιρίες. Ανασκόπηση της τρέχουσας κατάστασης και επανεξέταση του προσεχούς μέλλοντος στη Μέση Ανατολή και την Ευρώπη, δωρεές και εθελοντές, προστίθενται στους πρόσφυγες και οι άνθρωποι είναι πρόθυμοι να βοηθήσουν τους πρόσφυγες. Αλλά ως άτομα, φιλανθρωπικά ιδρύματα και ΜΚΟ βιάζονται να βοηθήσουν. Οι ιστορίες αποβλήτων και η αναποτελεσματικότητα γίνονται όλο και πιο συνηθισμένες. Κυρίως, τα απόβλητα συνδέονται με τον όγκο των δωρεών ή την αποδιοργάνωση. Πιστεύουμε ότι οι ευκολότεροι τρόποι για να δημιουργηθεί μια συλλογική απάντηση στην κρίση αυτού του είδους και για να αποφευχθεί η σπατάλη των πόρων είναι να υπάρξει καλύτερος συντονισμός και ενότητα μεταξύ των ΜΚΟ. Ως εκ τούτου καλούμε τις ΜΚΟ για καλύτερη ενότητα και συντονισμό που θα οδηγήσει σε μια καλύτερη οικονομική και κοινωνική ζωή και καθώς τα παιδιά τους χρειάζονται εκπαιδευτική και ψυχοκοινωνική υποστήριξη για τους πρόσφυγες. Το I'marry συνέβαλε στους στόχους μας για την παροχή καλύτερης ενότητας και συντονισμού και βοήθησε επίσης τους πρόσφυγες να προσεγγίσουν ευκολότερα τις κοινωνικές υπηρεσίες.

Το έργο I'marry βοηθά τους νέους πρόσφυγες που δεν έχουν πρόσβαση σε κοινωνικές και βασικές πληροφορίες σχετικά με τη χώρα ασύλου. Χωρίς αυτή την πρόσβαση, η προσαρμογή των προσφύγων, ιδιαίτερα των νέων προσφύγων, είναι σχεδόν αδύνατη. Ο στόχος του I'marry είναι να παρέχει στους νέους πρόσφυγες την πληροφόρηση αυτή. Ως εκ τούτου, σε τοπικό επίπεδο, το έργο έχει σημαντικό και υποστηρικτικό ρόλο για την προσαρμογή των νέων προσφύγων στη χώρα ασύλου. Γιατί είναι πολύ σημαντικό να υποστηρίξουμε μακροπρόθεσμα το πρόγραμμα I'marry και να προωθήσουμε, υποστηρίζοντας παρόμοια έργα. Οι περισσότερες ευρωπαϊκές χώρες αντιμετωπίζουν το πρόβλημα των προσφύγων. Ως εκ τούτου, η κοινή κατανόηση και ανταλλαγή πρακτικών έχει μεγάλη σημασία για την αντιμετώπιση των δυσχερειών που αντιμετωπίζουν οι πρόσφυγες. Το έργο I'marry με τη διεθνή του προσέγγιση, εξετάζοντας όλες τις χώρες των εταίρων, βοήθησε σε διεθνές επίπεδο να δημιουργήσει αυτή την κοινή αντίληψη και ανταλλαγή πρακτικών.

Το έργο I'marry παρουσιάζεται σε όλες τις συναντήσεις και εκδηλώσεις διάδοσης που διεξάγονται από την IGAM. Ειδικά τα δίκτυα «Malala Gulmakai» και «Media και Κοινωνία της Κοινωνίας για τα δικαιώματα των προσφύγων έχουν σημαντικά και υποστηρικτικά αποτελέσματα στη διάδοση του έργου I'marry, δεδομένου ότι οι δικαιούχοι αυτού του σχεδίου αποτελούν ένα ευρύ φάσμα τοπικών αρχών διαφορετικών ΜΚΟ, τις τοπικές αρχές, τους δήμους και τις μονάδες γειτονιάς (muhtarlik). Επιπλέον, οι υπάλληλοι του Σημείου Πληροφοριών και Υποστήριξης για τους Πρόσφυγες στο πλαίσιο του IGAM ενημερώθηκαν λεπτομερώς για το έργο. Έγγραφα όπως η χρήση της εφαρμογής I'marry, τα κιτ επιβίωσης

και ο οδηγός χρήσης για ΜΚΟ εστάλησαν στα γραφεία υποστήριξης μας σε Τουρκικές, Αγγλικές και Αραβικές γλώσσες από την ημέρα που ήταν έτοιμες. Με αυτό τον τρόπο, το έργο αναγγέλθηκε ευκολότερα στις μάζες. Οι ΝΚΟ που ιδρύθηκαν από τους πρόσφυγες έχουν κρίσιμο ρόλο στην ανακοίνωση της αίτησης. GAM, δεδομένου ότι ο αιτών ήταν ο βασικός ηγέτης των δραστηριοτήτων διάδοσης και θα συνεχίσει με τον ίδιο τρόπο. Η IGAM διαθέτει μεγάλη εμπειρία στη διοργάνωση εργαστηρίων, σεμιναρίων και διασκέψεων και έχει δημιουργήσει και υλοποιήσει με επιτυχία δραστηριότητες διάδοσης. Η IGAM, ως ΜΚΟ, είναι ιδρυτής του τουρκικού Συμβουλίου Προσφύγων με τη συμμετοχή εθνικών και διεθνών ΜΚΟ και δημόσιων ιδρυμάτων. Αυτό μας έδωσε σημαντική εμπειρία στον συντονισμό των δραστηριοτήτων διάδοσης και απαιτούσα πάντοτε ισχυρές διαπραγματευτικές και διαχειριστικές δεξιότητες. Εκτός αυτού, κάθε εταίρος ήταν επίσης υπεύθυνος για τις δραστηριότητες διάδοσης στις χώρες τους. Η συμβολή όλων των εταίρων της κοινοπραξίας θεωρείται πολύτιμη και κρίσιμη για την επίτευξη των στόχων διάδοσης. Κάθε εταίρος ανέλαβε τη διάδοση στην αντίστοιχη χώρα και συνέβαλε στην προώθηση του σχεδίου σε εθνικό και ευρωπαϊκό επίπεδο, σε κάθε συνάντηση τονίζεται ότι κάθε εταίρος θα συνεχίσει να προσθέτει αξία στην εφαρμογή και φυσικά θα επωφεληθεί από την εφαρμογή και τα αποτελέσματα

Το έργο αποσκοπούσε στο να προσεγγίσει όσο το δυνατόν ευρύτερα τις ομάδες-στόχους, ιδίως τους νέους πρόσφυγες και τις σχετικές ΜΚΟ, προκειμένου να μεγιστοποιηθεί ο αντίκτυπος των δραστηριοτήτων του σχεδίου εργασίας του σχεδίου.

Ως εκ τούτου, τα καθήκοντα αυτά ξεκίνησαν σε πρώιμο στάδιο για να ευαισθητοποιήσουν και να δημιουργήσουν μια σημαντική κοινότητα.

Για την επίτευξη αυτού του στόχου, πραγματοποιούνται οι ακόλουθες δραστηριότητες.

Ανάπτυξη του δικτυακού τόπου του έργου - Ο δικτυακός τόπος του έργου που αναπτύχθηκε ξεκινώντας από τον πρώτο μήνα εφαρμογής του έργου. Όλες οι σχετικές πληροφορίες δόθηκαν στον ιστότοπο. Όλες οι εκθέσεις, όπως ο οδηγός χρήσης για ΜΚΟ και το σετ επιβίωσης για τους πρόσφυγες, παρουσιάστηκαν επίσης στην ιστοσελίδα. Εργαστήρια - Οι εταίροι της κοινοπραξίας μοιράστηκαν ενεργά τις εμπειρίες τους και την τεχνογνωσία τους κατά τη διάρκεια των εργαστηρίων. που συζητήθηκαν για να υπάρξει κοινή αντίληψη. Η συμμετοχή των ΜΚΟ σε αυτά τα εργαστήρια παρείχε το υψηλότερο επίπεδο διάδοσης των αποτελεσμάτων και των προσεγγίσεων του προγράμματος I'marry σε κάθε φάση του έργου. Επικοινωνία με τους επαγγελματικούς φορείς, τις διοικητικές αρχές και τους υπεύθυνους για τη χάραξη πολιτικής - Οι εταίροι της κοινοπραξίας παρακολουθούσαν παρουσιάσεις σε θεματικά δίκτυα με στόχο να προσεγγίσουν εστιασμένα άτομα. Αυτό περιλάμβανε ακαδημαϊκά και επαγγελματικά δίκτυα που δραστηριοποιούνται στον τομέα της εκπαιδευτικής τεχνολογίας, όπου όλοι οι εταίροι έχουν φυσικούς δεσμούς. υπεύθυνους για τη χάραξη πολιτικής, συμπεριλαμβανομένων των σχολείων, των επαγγελματικών και των ανώτατων εκπαιδευτικών ιδρυμάτων στις χώρες των εταίρων. Το κύριο εργαλείο που αναπτύχθηκε και διατηρήθηκε μέσω του έργου, η εφαρμογή I'marry είναι διαθέσιμο σε ιστότοπους όπως ο ιστότοπος του έργου και οι ιστότοποι οργανισμών-εταίρων. Προβλέπεται ότι δεν υπάρχει περιορισμός στη χρήση ανοικτής άδειας. Τα αποτελέσματα του έργου προσφέρονται ελεύθερα και ανοιχτά στους εκπαιδευτικούς, τους σπουδαστές, τους εργάτες για τη νεολαία και όλους τους σχετικούς τρίτους μέσω της ιστοσελίδας του έργου.

Μέσω των κόμβων που αναφέρονται στην ιστοσελίδα του έργου και των τοπικών ιστοτόπων όλων των εταιρών, τα κύρια αποτελέσματα του έργου και τα αποτελέσματα θα παραμείνουν διαθέσιμα και η IGAM θα συνεχίσει να προωθεί τη χρήση τους. Ο ιστότοπος του έργου συνδέεται με την ιστοσελίδα της IGAM, η οποία είναι προπληρωμένη για τα επόμενα 5 χρόνια. Η IGAM διαθέτει προσωπικό και πόρους για να εργαστεί για την ανάπτυξη και ενημέρωση της ιστοσελίδας που θα εξυπηρετήσει τον ιστότοπο του έργου I'marry. Ο δικτυακός τόπος του έργου περιλαμβάνει όλα τα αποτελέσματα του έργου θα διατηρούνται δημόσια. Επομένως, όλοι θα έχουν πρόσβαση στα κοινά έγγραφα και, πιο σημαντικό, να χρησιμοποιούν την εφαρμογή I'marry. Το έργο θα προωθηθεί παράλληλα με τις άλλες δράσεις της IGAM για όσο διάστημα υπάρχει το IGAM. Επίσης, η συνέχιση αυτού του έργου έχει ήδη προετοιμαστεί με συνεργάτες και ήδη έχει ξεκινήσει αναζήτηση περαιτέρω χρηματοδοτικής στήριξης.

Η προσέγγιση του έργου είναι η ανταλλαγή βέλτιστων πρακτικών και τεχνογνωσίας μεταξύ των οργανώσεων εταιρών και η δημιουργία ενός χρήσιμου χάρτη με βάση τις ανάγκες για νέους πρόσφυγες. Σε αυτή τη διαδικασία, διατηρήθηκαν σε επαφή πολλοί ΜΚΟ, θεσμοί, δημόσιοι φορείς και πανεπιστήμια για να ερμηνεύσουν τις ανάγκες της ομάδας στόχου και να σχεδιάσουν έναν οδικό χάρτη. Οι εταίροι συναντήθηκαν αρκετές φορές για να συζητήσουν και να αξιολογήσουν την υλοποίηση του έργου. Μετά από κάθε προσεκτική συζήτηση, οι υπεύθυνοι υλοποίησης έργων καταλήγουν σε μια μεθοδολογία για την ανάπτυξη των αποτελεσμάτων. Αυτές οι μεθοδολογίες είναι τριπλές. Πρώτον, διεξήχθη μια εκτίμηση αναγκών για την κατανόηση και την ιεράρχηση των αναγκών των ομάδων στόχων. Δεύτερον, σχεδιάστηκε και υλοποιήθηκε ένας χάρτης ολοκλήρωσης με βάση τα πορίσματα της αξιολόγησης των αναγκών. Τέλος, κάθε έξοδος δημιουργήθηκε μετά από διαδικασίες αξιολόγησης και παρακολούθησης που ενισχύουν το περιεχόμενο των αποτελεσμάτων.

Το έργο αυτό δείχνει την καλή συνεργασία μεταξύ διαφορετικών χωρών υπό διαφορετικές συνθήκες όσον αφορά τους πρόσφυγες και το άσυλο. Ως εκ τούτου, δημιουργεί τη δυνατότητα χρήσης αυτής της προσέγγισης μέσω άλλων τοπικών και διεθνών ΜΚΟ καθώς και διεθνών οργανισμών και δημόσιων φορέων. Η εφαρμογή I'marry είναι ένα καλό παράδειγμα ιδέας χαρτογράφησης. Αυτός ο συγκεκριμένος τρόπος μοιράζεται μεταξύ των ενδιαφερομένων κυρίως κατά την προώθηση του έργου και στις εκδηλώσεις διάδοσης. Για παράδειγμα, η IGAM είναι η ηγετική οργάνωση του τουρκικού Συμβουλίου Προσφύγων με τη συμμετοχή εθνικών και διεθνών ΜΚΟ και δημόσιων ιδρυμάτων. Ως εκ τούτου, η IGAM διαθέτει ένα ευρύ δίκτυο και συνεργάζεται με πολλούς από τους ενδιαφερόμενους. Στις συναντήσεις που οργανώνονται τακτικά από την IGAM, η I'marry προσφέρεται ως σημαντικός παράγοντας συνεργασίας με τους εταίρους. Τόσο οι ποσοτικοί δείκτες (δηλ. Η κυκλοφορία στην περιοχή, οι επισκέψεις και οι επισκέψεις, η προβολή στα κοινωνικά μέσα, ο αριθμός των συμμετεχόντων) και οι ποιοτικοί παράγοντες (δηλαδή η ποιότητα της συμμετοχής, οι εμπειρίες των συμμετεχόντων, η ανάδραση από ΜΚΟ, αρκετές φορές με συναφή τρίτα μέρη. Ως εκ τούτου, μπορεί να χρησιμοποιηθεί σε μεγαλύτερη κλίμακα μεταξύ των ενδιαφερομένων.

Η βιωσιμότητα είναι μία από τις προτεραιότητες της IGAM για κάθε δράση. Ειδικότερα, για το έργο αυτό, είναι πολύ σημαντικό να επιτευχθεί ο τελικός στόχος που καθορίστηκε παραπάνω όσον αφορά τους πόρους. Σε αυτό το σημείο, το IGAM με το επίπεδο του δικτύου και της εμπειρίας του, εγγυάται τη βιωσιμότητα αυτού του έργου. Για το σκοπό αυτό; από τις ενημερωτικές συναντήσεις που θα πραγματοποιήσει η IGAM, εξασφαλίστηκε η συμμετοχή

περισσότερων εργαζομένων σε θέματα νεολαίας, ΜΚΟ και συναφών αρχών όπως η επαρχιακή διεύθυνση διαχείρισης μετανάστευσης στην Άγκυρα. Με περαιτέρω εκτυπώσεις του ενημερωτικού φυλλαδίου, οδηγός χρήσης για το κιτ ΜΚΟ και επιβίωσης, η προώθηση των αποτελεσμάτων του έργου και η εφαρμογή θα συνεχιστούν. Οι συναντήσεις με την DGMM και την PGMM επιδιώκουν να αξιοποιήσουν τα αποτελέσματα του σχεδίου για τη βελτίωση της διάρκειας της βιωσιμότητας. Ο αριθμός των ΜΚΟ που περιλαμβάνονται στην αίτηση θα αυξηθεί με μια περαιτέρω εργασία από την IGAM. Συνεργαζόμενοι με ΜΚΟ που ιδρύθηκαν από πρόσφυγες και άμεσα με νεαρούς πρόσφυγες, η βιωσιμότητα του έργου θα ενσωματώσει την κύρια ιδέα του έργου και θα τον κρατήσει ενεργό. Τα κύρια πνευματικά αποτελέσματα του προγράμματος είναι η εφαρμογή I'mappy, οδηγός χρήσης για ΜΚΟ και κιτ επιβίωσης για τους πρόσφυγες. Ένας βασικός στόχος για τη βιωσιμότητα είναι να καταστήσει την εφαρμογή I'mappy ευρέως προσβάσιμη στους νέους πρόσφυγες. Ως εκ τούτου, θα συμβάλει στην κοινωνική συνοχή μεταξύ των προσφύγων και των κοινοτήτων υποδοχής. Επιπλέον, το I'mappy είναι μια διαδραστική εφαρμογή στην οποία η βάση δεδομένων πρέπει να ενημερώνεται ανάλογα με τις νέες δραστηριότητες συναφών ΜΚΟ, ιδρυμάτων και οργανισμών. Ως εκ τούτου, η IGAM στοχεύει στην ενημέρωση της βάσης δεδομένων με συνεχή συνεισφορά όλων αυτών των ΜΚΟ, ιδρυμάτων και οργανισμών. Αυτός ο στόχος θα επιτευχθεί με την υποστήριξη της τουρκικής εθνικής υπηρεσίας όπως συζητήθηκε προηγουμένως.